

中办出台文件要求 从律师法学家中 公选立法工作者 法官检察官

据新华社北京6月26日电(记者陈菲)为深化立法工作者、法官、检察官招录制度改革,推进法治专门队伍正规化、专业化、职业化建设,根据党的十八届三中、四中全会有关要求和相关规定,中共中央办公厅日前印发了《从律师和法学专家中公开选拔立法工作者、法官、检察官办法》。

办法共十七条,明确了律师和法学专家参加公开选拔的标准和不得参加选拔的七种情形,规定了以考核审查为基本方式的选拔方法,并明确了确定职级及待遇的原则。

办法要求,具有立法权的人大常委会的法制工作机构、政府法制部门可以根据工作需要招录一定数量的律师、法学专家从事法律法规起草工作。人民法院、人民检察院应当把从律师、法学专家中选拔法官、检察官工作常态化、制度化。

根据办法,参加公开选拔的律师、法学专家除具备公务员法、法官法、检察官法规定的任职基本条件外,还要满足政治素养、职业操守、业务能力与从业资历四个方面的要求。

具有下列情形之一的,不得参加公开选拔:被刑事处罚或者因违法违纪被辞退、开除或者吊销执业证书的;有妨害司法公正行为的;因违反职业道德、学术道德、执业纪律或者行业规范受到惩戒、处罚的;受过党纪政纪处分的;涉嫌违法违纪正在接受审查尚未结案的;配偶已移居国(境)外,或者没有配偶,子女均已移居国(境)外的;法律法规规定不得担任立法工作者、法官、检察官的其他情形。

办法规定,拟任法官、检察官入围人选的专业能力评审由法官、检察官遴选委员会负责。具有立法权的人大常委会的法制工作机构或者政府法制部门可以组织有关业务部门负责人、专家学者、律师对入围人选进行专业能力评审。公开选拔应当接受社会监督。

根据办法,律师、法学专家被选拔为立法工作者、法官、检察官的,必须履行法律法规在持股、兼职上对公务员设立的特定义务,还要履行法官法、检察官法和审判、检察纪律规定的任职回避义务。

北京检方认定 雷洋尸检鉴定机构委托合法合规

新华社北京6月26日专电(记者涂铭 熊琳)26日下午,北京市人民检察院、北京市人民检察院第四分院邀请雷洋死亡案件涉案警务人员邢某某等人聘请的律师和死者雷洋家属聘请的律师召开座谈会,听取双方律师关于案件办理、有关检验鉴定工作的意见建议,同时向双方律师介绍有关工作进展情况。

检察机关表示,雷洋尸体检验鉴定机构的委托合法合规,对鉴定工作安排了全程的监督。与会律师充分发表了意见,对有关工作提出了建议。检察机关强调,会依法独立客观公正办理案件,依法保护各方合法权益,依法保障律师执业权利。

未来的现实还是现实中的未来 夏季达沃斯论坛上 机器人有多火?

新华社天津6月26日新媒体专电(记者于卫亚 刘林)用大脑“意念”控制球体运动,和美女机器人面对面聊天,只有三四粒大米重量的机器人如同蜜蜂一样扇动“翅膀”……26日,在以“第四次工业革命—转型的力量”为主题的2016

年天津夏季达沃斯论坛上,新开辟的科技展区迎来众多参观者驻足体验。一项项“黑科技”让人们仿佛穿越现实,不时引来惊讶赞叹之声。下面就让记者带你走进会场,体验本次论坛上的科技创新热潮。



6月26日,工作人员在现场展示协作机器人。

新华社记者 岳月伟摄

各类智能机器人争奇斗艳

人形机器人、仿生机器人、协作式机器人的组团出现,给与会的嘉宾带来了新鲜的人机交互体验。

“新华社客户端的网友们,大家好,我是机器人佳佳,很高兴在达沃斯和大家见面!”在最具人气的高达仿真机器人展示区域,美女机器人佳佳与记者面对面沟通交流,并向网友问好。据介绍,佳佳具有人机对话理解功能,大范围自主导航,具有微表情,可以“察言观色”。此前,她曾做过校史讲解员、导购员和电视节目主持人。

在展区的另一角,来自韩国的人形机器人Mybot在向观众展示抓取物品。这款机器人能够通过眼睛辨别物体颜色和形状,从而把不同物品归类,未来可替我们完成大部分家务工作。在把

一块绿色方块成功放入对应的格子后,Mybot还把手臂向上一场向观众展示他的杰作。

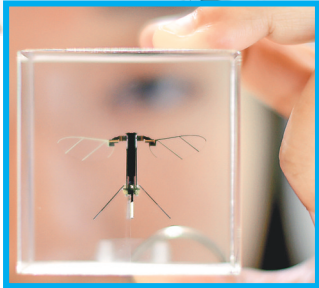
来自哈佛大学的博士研究生陈宇峰,向记者展示了他们团队的研究项目“机器蜂”。这款机器人只有三到四粒大米重、两三厘米高,可以应用到人工授粉、航拍等多个领域。最不可思议的是其采用特殊材料制成的翅膀,可以如同蜜蜂翅膀频率一样扇动,令人想到《变形金刚》中无孔不入的机器昆虫。

“领军者”们如何看待机器人?

记者发现,无论是产品展示还是会场内的专家讨论,机器人、人工智能、生物技术都是最热的话题。正如世界经济论坛主席克劳斯·施瓦布在他的新书《第四次工业革命》中所述:“物理、数字与生物世界的融合是第四次工业革命的核心内容。”



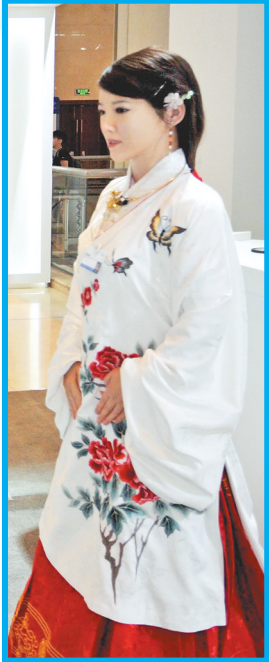
一名与会人员在使用运动控制器 Leap Motion 体验虚拟触控技术。
新华社记者 岳月伟摄



高约3厘米的机器蜂。
新华社记者 岳月伟摄



参会嘉宾在体验一款神经头盔,该头盔可以用意念控制小球的前进。
新华社记者 白禹摄



中国科学技术大学研发的人形机器人“佳佳”。
新华社发

能处理任务情报的机器人。

新华社记者 岳月伟摄

争问题,也成为论坛关注的焦点。

陈小平认为,对中国来说加强机器人人才培养是当务之急,因为我们没有机器人专业,但是另一方面现在中国机器人发展非常快,需要大量人才,所以目前机器人人才领域已经出现了非常大的缺口。

陈小平说,有一个非常好的现象是,目前国内通过大量的机器人竞赛来培养人才,因为机器人是一个综合的、实践性非常强的领域,通过竞赛可以让学生把他在课堂上和书本中学到的知识结合起来。未来我们还需要更多措施去加强人才培养。

在谈到创新人才吸引问题方面,袁辉表示,吸引这类人才的不仅仅是薪水,更根本的是梦想和激情,是改变人类未来的愿景,从心灵上打动他们才是吸引人才的最重要的方面。

建设银行对公贵金属及大宗商品业务

中国建设银行贵金属业务自开办以来,已经走过10多个年头,一路风雨,不断壮大,如今不论从内部业务交易量、客户规模,还是从外部的市场地位、竞争能力,都处于同业领先地位。2015年,更是喜事连连,一是中国建设银行获得洲际交易所基准管理机构(IBA)的批准,可以直接参加伦敦金银市场协会(LMBA)黄金定价业务,成为该业务的第十二家参与者;二是中国建设银行成为首家与芝加哥商业交易所(CME)白银定价的中资银行;三是正式签约收购LME一类交易商Medist75%的股权。LME仅有9家一类交易商可以参与该市场的圈内公开喊价(定价)业务,中国建设银行可以借助Medist的交易资格参与定价,并通过电子和电话直接进入交易。同时,中国建设银行把产品线从贵金属拓展到了大宗商品领域,推出大宗商品套期保值业务。

2016年4月19日,上海黄金交易所在上海国际会议中心举办“上海金”定价发布仪式,发布全球首个以人民币计价的黄金基准价格。中国建设银行成为上海金定价成员之一,中国建设银行庞秀生副行长在发布会当天的“2016年黄金市场高峰论坛”上发表题为《商业银行在黄金市场中的角色和作用》的主旨演讲。

中国建设银行多年来倡导综合性、多功能、集约化经营转型,已初步建成跨时区、跨地域、多币种、24小时不间断的全球金融服务网络体系,已由一家专注于国内业务的银行,逐步转向网络基本覆盖全球主要金融市场,业务范围涵盖批发、零售和投行等多个领域的跨国经营银行。

目前,中国建设银行已开办的贵金属及大宗商品业务包括黄金租借、黄金远期、黄金掉期、对公黄金积存、黄金期权、代理金交所业务及大宗商品套期保值业务等。

黄金租借

完成评级授信的黄金生产、加工、贸易等产金用金企业,为满足融金或保值需求,采用抵/质押、第三方担保、信用等方式,或通过缴存100%保证金,中国建设银行保本理财产品质押或银行信用支持与承诺全额覆盖等方式,租入黄金,到期后归还黄金,并支付租借费用。规避价格波动风险,降低融资成本,且期限灵活。

黄金远期

企业面临黄金价格波动风险时,通过以美元、人民币或其他币种计价的黄金远期,可锁定远期买卖价格,规避价格波动风险。

黄金掉期

企业客户以暂不出售的黄金交换等额资金使用权,满足融资需要,到期时归还资金、收回黄金同时支付掉期费用。所有持有金交所AU9999/9995库存的企业客户均可办理。

对公黄金积存

对公黄金积存业务是建设银行为企业客户提供的实物黄金投资类业务,企业客户视财务状况及对未来黄金走势的判断,定期或不定期向建设银行购入或卖出积存基金份额,有金需求的客户亦可在金交所提取原料金。该产品满足企业客户资产配置、投资及套期保值的需求。



黄金期权

除了远期之外,企业在面临黄金价格波动风险时,还可使用美元或人民币计价的黄金期权进行套保。与远期相比,期权能够使企业在规避风险的同时保留高收益的可能性。

代理金交所业务

企业可由中国建设银行代理参与金交所主板及国际板交易。主板交易包括黄金、白银、铂金三个种类,共计13个产品,交易种类包括现货及延期交易。国际板提供3个黄金现货交易产品。代理金交所交易可通过网银办理。

大宗商品套期保值

企业未来采购大宗商品原材料或销售产成品的价格具有不确定性,为规避市场波动风险,可在建设银行办理与其生产、加工、贸易相匹配的套期保值业务。衍生品交易合约类型包括远期、互换、期权。套保期限、数量、计价方式可与基础资产完全匹配;全面覆盖基本金属、铁矿石、能源及农产品等各主要品种,处于同业领先地位。

中国建设银行贵金属及大宗商品业务优势:

- 获得LBMA黄金、白银定价交易资质。
 - 贵金属及大宗商品业务可采用人民币计价,帮助客户有效规避汇率风险。
 - 首家实现全球24小时连续运营的贵金属交易的银行。
 - 2002年开展黄金交易业务,交易经验丰富,业务范围广泛,研究体系全面,业务团队专业。
 - 良好的信誉与风险管控,有效规避了政策风险、操作风险、交易对手信用风险。
 - 唯一一家拥有大宗商品专营部门的银行,在上海成立“商品与期货交易部”。
 - 2015年被《环球金融》评为最佳人民币商品银行。
 - 获得LME场内交易资质,同时直通全球各大商品期货市场,价格优势明显。
- 为更好地服务客户,提升客户满意度,中国建设银行黑龙江省分行打造贵金属及大宗商品专业团队,为客户提供优质服务。致力于帮助企业降低融资成本,规避贵金属及大宗商品价格波动风险。中国建设银行黑龙江分行还为企

业客户及同业客户,设计推出了“黄金租赁通”产品,帮助企业获得低成本融资。该产品的目标客户为银行、证券公司、保险公司等金融机构及从事黄金生产、加工、销售或用金的具有贵金属经营背景的企业。

下面重点对几种产品进行介绍:

一、“黄金租赁通”

业务特色:

节约成本:帮助企业及同业客户节约融资成本,客户融成本低于直接贷款。

风险规避:企业及同业客户办理“黄金租赁通”,可以规避黄金价格波动风险,锁定未来购金成本。

资金节省:客户通过“黄金租赁通”产品,办理黄金远期无须单独缴纳保证金,有效降低客户资金占用成本。

一户一策:中国建设银行专业团队可根据客户财务情况及投资需求为客户量身定制产品组合方案。

下面以黄金加工企业为例,比较不同模式企业融资成本:

模式一:直接贷款

传统操作上,黄金加工企业向银行申请贷款,贷款利率为同期基准利率上浮10—30%,获得贷款后买入黄金,进行加工后再卖出,将卖出所得归还银行贷款。企业按季支付利息。

模式二:黄金租借

黄金租借可以简单理解为银行放贷的非资金,而是黄金,租借利率约为4.35—5.00%之间,到期时企业从上海黄金交易所购入黄金归还银行;通过此方式,企业可以享受比直接贷款利率较低的融资利率,但此方式下企业须承担黄金价格波动风险:可能赚,因为黄金价格的下跌;也可能亏,因为黄金价格的上涨。

模式三:“黄金租赁通”

企业租入黄金,但与模式二不一样,同时与银行续作黄金远期交易,通过这种黄金租借模式可以完全帮助企业避免黄金价格波动风险。

二、对公黄金积存

业务特色:

投资配置:拓展了企业的投资与资产配置渠道,黄金的天然避险属性对冲了企业面临的实体经济下行风险。

风险规避:黄金生产、加工、贸易企业可通过黄金积存及配套产品组合,规避黄金价格波动风险,锁定成本收益。

免费仓储:企业购买的积存金可在金交所提取原料金,购买至提金期间无需缴纳仓储费用,降低成本支出。

安全可靠:客户在银行办理黄金积存交易,可有效分散其在交易所的黄金头寸,交易信息更为保密,交易执行更加安全。

一户一策:中国建设银行专业团队可根据客户财务情况及投资需求为客户量身定制积存方案及产品组合方案,同时提供黄金市场行情资讯供客户投资参考,实现综合服务。

对公客户办理黄金积存业务方便快捷。中国建设银行的公司客户签约开通黄金积存业务后,即可按照中国建设银行提供的黄金积存买入卖出双边报价,在规定的交易时间内(周一至周五9:00至15:30,节假日除外),通过中国建设

银行网点买入特定重量的特定实物黄金资产(上海金交所AU9999原料金)对应份额进行投资。对于买入的AU9999原料金份额,客户可以选择卖出,也可以选择提取实物AU9999原料金。除通过网点柜台交易外,若客户签约开通了建设银行的企业网银高级版服务,可直接通过企业网银进行黄金积存交易。

三、大宗商品套保

业务特色:

资金节省:优质客户可申请减免保证金,占用银行授信额度,有效降低客户资金占用成本。

一户一策:交易方案根据客户需求量身定制,简单、透明、灵活。

完全套保:套保期限、数量、计价方式与基础资产/负债完全匹配,降低基差风险。可采用人民币或美元报价。

安全可靠:客户在银行办理大宗商品套保交易,可有效分散其在商品交易所的头寸,避免头寸过于集中而受到恶意攻击,交易信息更为保密,交易执行更加安全。

综合服务:在中国建设银行办理大宗商品贸易融资的客户,若同时办理配套大宗商品套期保值业务,贸易融资与套保交易合并计算保证金和额度占用;同时可提高贸易融资项下大宗商品品质押率。

已开办品种:

基本金属:铜、铝、铅、锌、镍、锡;
贵金属:金、银、铂、钯、铑;
矿产:铁矿石;
能源:原油、燃料油、煤;
农产品:大豆、玉米、豆粕、小麦、棉花、糖、橡胶、可可、棕榈油。

套保方式:

欧式/亚式远期、欧式/亚式互换、欧式/亚式/美式期权。
中国建设银行黑龙江分行还将于近期举办贵金属及大宗商品产品推介会,面向省内知名企业及同业客户。届时将邀请总行专家,分析国际国内贵金属市场,为企业提供产品服务方案。欢迎广大对公及同业客户前来洽谈业务!

业务咨询电话:0451-53619946 53619837

