

# 夏季赏冰玩雪 冬季戏水踏浪 冰城夏都反季旅游产品日益丰富

本报讯(记者李天池 樊金钢)“没想到竟然能在夏季看到冰灯!孩子们都很高兴。”日前,在哈尔滨冰雪大世界室内冰雪主题乐园内,海南游客梁彩虹兴奋地说:“原本以为哈尔滨只能冬天赏冰玩雪,来了才发现四季都能看到冰雪,非常棒!”此处占地面积6000平方米的主题乐园采用国际先进的充气膜建造技术,室内温度常年保持在-7℃~-10℃,馆内冰灯采用天然冰和彩色冰雕琢制成,自去年开业以来吸引了大量游人。这座目前世界上冰景数量最多、单体体量最大的室内冰雪主题乐园是哈尔滨市突破季节限制创新旅游产品的缩影。记者从哈市旅游委获悉,“夏季玩冰赏雪、冬季戏水踏浪”的“反季旅游”正逐渐兴起,助力哈

市旅游从冬季“一枝独秀”到冬夏“两季繁荣、四季发展”全面升级。冰雪大世界室内冰雪主题乐园的工作人员郑莹卓告诉记者:“我们现在每天参观人数平均1000人左右,客源既有来自菲律宾、马来西亚、新加坡等外国游客,也有来自广东等地的南方游人。”而与之相得益彰的还有万达文化旅游城,在文化旅游城内的全球超大型室内娱雪乐园里,雪花漫天飞舞,娱雪乐园自6月30日开业以来,滑雪场每天客流量近1200人,而滑雪场最大的客流量是1500人。据介绍,娱雪乐园全年-5℃的恒温环境,为游客提供了舒适的娱雪环境。此外,娱雪乐园中还有6条不同坡度的雪道,最高垂直落差高达80米,能够很好地满足滑雪爱好者和游

客不同层次的体验需求。5月26日波塞冬海洋王国一期沙滩水世界项目一开业,就以异域风情引得游人纷至沓来。该景区营销副总经理张莹莹告诉记者:“在景区的波塞冬神殿区域,银色真沙滩原料取自北海白沙,海浪效果犹如爱琴海,浓浓的异域风情最受游客欢迎。连日来,水世界几近爆满。以往只有周末才会客满,最近每天都在6000人左右,多时7000人,游客多是以家庭为单位,集体出游。前来消费的游人不仅限于省内,邻省游人也占一定比例。”该项目以古希腊神话中海神“波塞冬”为主题形象进行规划设计,截至目前,已实际完成投资13.7亿元。据介绍,这个哈尔滨市的重点招商项目之所以落

地,就是要打一年四季的海洋嬉水牌。哈市旅游委规划处处长李文革告诉记者:“几年来,通过大项目拉动、招商引资以及投资环境改善等相应措施,哈市的四季旅游品牌越来越丰富,‘反季旅游’有了突破性进展,这也让游客不再受季节限制,来一次哈尔滨可以玩个够。”他表示,下一步,哈市旅游委在加大营销力度的同时,将强调旅游产品的差异化,由旅游观光向观光度假转变,就是让游客留下来、住下来,延长消费链。哈市旅游委还将架构“旅游+”发展体系,加强旅游与新型城镇化、信息化、生态化、现代农业和养生养老产业的融合,形成多产业融合发展体系,让“旅游+”充分释放融合发展的乘数效应。

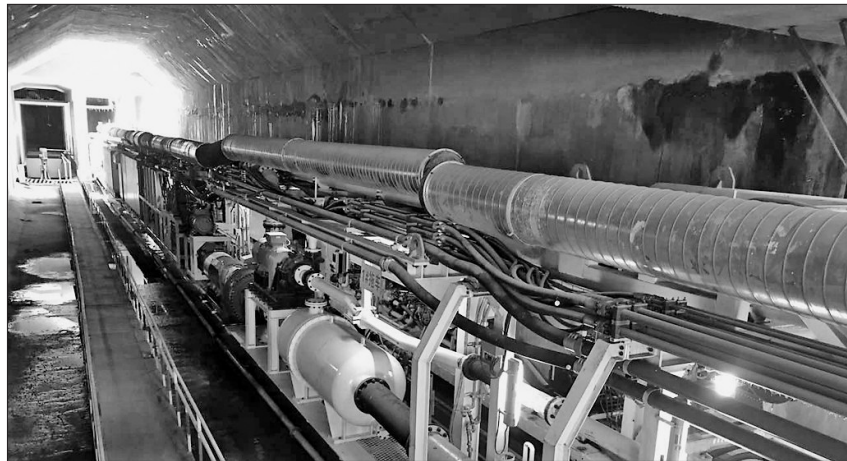
## 国际啤酒节 8月3日开幕

本报11日讯(记者刘艳)记者从哈尔滨冰雪大世界股份有限公司11日召开的新闻发布会上获悉,由哈尔滨文旅集团主办的2017(第十六届)中国·哈尔滨国际啤酒节将于8月3日至14日在哈尔滨冰雪大世界园区举行,历时12天。据悉,本届啤酒节总占地面积60万平方米,现场规划啤酒大篷区、美食区、衍生品售卖区、Vip休闲区、主舞台区、啤酒街、旅游产品和水上娱乐区等八大主题区域。啤酒大篷区由7个2000平方米以上的大篷组成,来自哈啤、百威、青岛等国内外精品啤酒荟萃于此。美食区共32个展位,集西班牙美食、台湾美食、松花渔村、师大夜市、老道外小吃等经典美食于一体。在主舞台区,每天一个国家的主题表演,既有著名艺术家现场精彩演绎,又可以欣赏到桑巴舞、肚皮舞等富有国际时尚风情的表演,还有女王巡游、DJ露天音乐节等嘉年华系列娱乐主题活动。本届啤酒节首次设立水上娱乐区,游客可体验到水上脚踏船、水上三轮、水上自行车、咖啡杯、水上战船等五大水上娱乐项目。

## 地铁过江隧道开“钻”

□本报记者 邢汉夫

近日,“冰城先锋1号”盾构机从地铁2号线一期冰雪大世界站出发驶向世茂大道站,标志着哈尔滨地铁首条过江隧道开建。预计明年10月末,地铁2号线一期冰雪大世界至世茂大道站间盾构施工将全部完成,该区间将实现洞通。记者在施工现场看到,和其它地铁盾构施工现场不同,此处搭起了一个3米多高的大型黄色设备。“这个‘大家伙’叫做泥水分离系统,它在过江盾构施工中起着至关重要的作用。”中铁十二局哈市轨道交通2号线一期四标段项目经理乔国强告诉记者,由于世茂大道至冰雪大世界区间是穿江线路,需要穿过富水砂层,盾构机始发及接收区域均位于临江富水区域,所以和普通城市地下盾构采用的“土压盾构”方式不同,这个区段将采取“泥水盾构”方式施工建设。“盾构施工时,削下的渣土将泥浆经传送带送到地面,随后泥水分离系统会把这些泥浆进行筛分,筛出的泥沙被排出,留下的地下水以及具有养分的土壤则重新排回江中。”乔国强告诉记者。忙碌并且紧张,将是盾构施工人员未来一年半的状态,因为过江盾构风险



远高于陆地盾构——盾构区间主要以中细砂为主,局部有粉质黏土夹层,围岩土体的自稳能力差,中砂层透水性强、富水性强,盾构始发及接收区均地下水位高。施工过程中,除了漏水、突涌外,还有超挖、欠挖、河底击穿等风险。“陆地盾构用土压平衡式盾构机,过江隧道采用的是泥水平衡式盾构机。”乔国强说,更好地平衡压力,防止隧道坍塌,是泥水平衡式盾构机的最大优势。盾构机每天将向前掘进12米。预计今年10月份,盾构机将抵达松花江漫江分井泄洪区并进入“冬歇期”,明年4月继续完成剩余盾构施工。记者采访中了解到,地铁2号线一期冰雪大世界至世茂大道盾构区间总长度为2911米,该区间跨越两处江水区以及一处泄洪区,最大水深为6米,隧道顶部位于江底以下14.9米。地铁2号线一期冰雪大世界至世茂大道盾构区间是目前国内高寒地区在建里程最长的过江盾构区间。

图为“冰城先锋1号”盾构机施工现场。 本报记者 邢汉夫摄

## 哈尔滨农民收支稳步增长

本报讯(记者李宝森)记者从国家统计局哈尔滨调查队获悉,党的十八大以来,哈尔滨市采取多项措施,逐步缩小城乡差距,通过强农、惠农、富农政策的落实,农村居民收入得到持续较快增长。同时,农民消费能力也逐步增强。2012~2016年,全市农村居民人均可支配收入年均递增12.0%,农村居民人均消费支出年均递增11.7%。全市农民恩格尔系数由2012年的39.4%下降到2016年的38.6%。恩格尔系数的下降,表明农民生活水平正在向全面小康迈进。数据显示,自2012年以来,哈尔滨市多措并举,广辟农民增收渠道,使得农村居民人均可支配收入快速增长,年均增速达到12.0%。在增加农

民收入方面,工资性收入、经营收入、财产性收入和转移性收入都有不同增长。工资性收入增长迅速,占比逐年提高,由2012年的18.6%上升到2016年的23.9%,成为农村居民增收的重要来源;经营净收入结构合理,占据主体地位;财产净收入增长明显,拉动作用显著;转移净收入快速增长,成为增长动力。同时,城乡居民收入差距缩小。调查数据显示,全市城乡居民人均可支配收入之比从2012年的2.49:1逐渐缩小至2016年的2.30:1,农村居民收入增长额年均超千元。生活消费支出变化主要体现在恩格尔系数下降。享受型支出所占比重同比提高。

## 《镜头下的哈尔滨》征集110名故事人物

本报11日讯(记者陈贺)11日,纪录片《镜头下的哈尔滨》的制作团队在哈尔滨举行了新闻发布会。该纪录片由中央电视台发现之旅频道和贯日漂亮宝贝联合摄制,分为8集,每集30分钟,以孩子为主线,通过人物摄影的方式讲述人物与照片背后的人文故事,从而描述不同时代、不同时间、不同人物、不同文化背景下哈尔滨的历史文化与现代风貌。据了解,担任该纪录片的总导演为杨小朴,他先后拍摄了《叶剑英》《一江清

水向东流》等家喻户晓的作品,总编剧由著名军旅作家、曾担任《诗意图》文学顾问、荣获第六届北京国际电影节最佳编剧奖的综谭担任。该片将于今年8月8日开机拍摄,预计2018年第一季度在中央电视台发现之旅频道首播。据介绍,为更真实地反映出哈尔滨特有的历史文化和人文情怀,现面向哈尔滨征集110名故事人物。报名人物年龄要求为0~12岁,掌握声乐、舞蹈、绘画等专项特长,报名时间为2017年7月12日至2017年7月26日。

## 刷手机公交地铁都能坐

本报11日讯(记者邢汉夫)11日起,哈市城市通智能卡公司与中国电信黑龙江公司联合推出的“天翼城市通”业务正式上线。用户只要更换新式手机卡,不仅可以用于通话和4G上网,还同时具备公交IC卡功能,可以刷手机乘坐公交、地铁、出租车和轮渡。据介绍,更新手机卡后,用户还可以通过电信“翼支付”账户或绑定的银行卡为城市通IC卡账户在线充值。使用“天翼城市通”的用户,可以通过“哈尔滨城市通”微信公众平台,进行线上自主实名认证。实名认证后可实现卡片中城市通IC卡账户的实名制管理与挂失功能,用户如不慎将手机卡丢失,城市通IC卡账户中的储值可找回。图为市民通过刷手机乘坐公交车出行。 本报记者 高明摄



# 万里送光明 精准扶贫谢通门县 记大庆眼科医院“第四次雪域高原光明行”(上)



□原浩晏 徐卫 本报记者 车轮

美丽的日喀则,平均海拔4000多米,全年日照超过3000小时,高原紫外线强再加上海拔高、牧民户外活动多等因素,致使该地区白内障发病率达到40%,是世界上白内障发病率最高的地区之一,当地很多藏族同胞遭受着眼部疾病的困扰。2007年8月、2009年7月、2016年9月,大庆眼科医院三次走进西藏日喀则地区,为近300名藏族同胞免费施行了白内障复明手术,并赠送给当地医疗设备和药品。今年7月,大庆眼科医院组织精干医疗队携带价值160余万元的精密手术仪器设备及晶体长途跋涉5000多公里,第四次踏上雪域高原,开启进藏义诊征程。

## 跨越万里 8年守护小藏胞德庆普尺

“知道眼科医院的‘爸爸妈妈’们又来了,普尺昨晚激动得一宿没怎么睡觉,早早就起床了,穿上校服在门口等你们,她很想念你们。”看到大庆眼科医院的专家、德庆普尺的妈妈次旦央拉用藏语激动地说。7月6日,大庆眼科医院医疗队在谢通门县政府相关人员的陪同下,再次来到了曾经在大庆接受过两次手术的小藏胞德庆普尺的家,探望小普尺。随后,此次义诊的总领队、该院副院长陆相庆给小普尺进行了详细的眼部检查,他说孩子的视力恢复得跟其他同龄孩子一样好。“马上期末考试了,我有信心能考一百分。我会好好学习,将来有机会我也要去看你们。”当医疗队员要离开时,小普尺握着陆相庆的手说。为表达对医疗队员的感谢,8岁的小普尺拿起画笔给大家画了几幅画,送给大家留纪念。2009年7月,大庆眼科医院援藏光明行活动走进日喀则地区,当时只有7个月大的德庆普尺被查出患有先天性双眼白内障合并眼球震颤,同时患有高度远视、重度弱视。若不及时诊治,孩子将面临终生视力残疾甚至失明。鉴于当地医院的条件和孩子家人的顾虑,大庆眼科医院承诺德庆普尺一家人,把孩子带回大庆进行免费治疗。2009年8月28日,跨越万里的路途,小普尺被抱进了大庆眼科医院的手术室,主治医师逯云飞为她成功进行了双眼先天性白内障手术,视力得到极大改善。

由于当时小普尺不满足直接安装晶体的条件,所以立即实施人工晶体植入术,安装晶体还要等待6年。2015年9月6日,大庆眼科医院再次为她进行了双眼人

工晶体植入手术,手术后,德庆普尺的视力恢复到了正常水平。

8年时间里,大庆眼科医院专家用行动践行着当初的承诺,一直守护着德庆普尺对光明的渴望。

## 情系扎西央宗守护光明承诺

跟德庆普尺一样,现在25个月大的扎西央宗也是医疗队此次在谢通门县回访的一个小藏胞,在医疗队出发之前,医护人员提前与扎西央宗的妈妈进行视频连线,了解孩子目前眼睛的状态。根据孩子目前的视力恢复情况,眼科医院特意在上海为其订制了一副矫正视力的眼镜,希望能让扎西央宗的眼睛进一步恢复。“我也不知道说什么,除了感谢还是感谢,如果不是你们来我家发现孩子的眼睛问题,恐怕我的孩子一生都要生活在黑暗中了。你们不仅免费接我们到大庆给孩子做了手术,还一直牵挂着孩子的视力恢复情况,我们一家人很感动,你们比亲人还要亲。”扎西央宗的妈妈白玛央拉激动地说。陆相庆对扎西央宗检查后,发现孩子视力恢复较好,现在能辨别有颜色的玩具,一米外的东西也能看得到。他建议孩子佩戴上新眼镜,并定期到当地医院去复查,及时掌握眼睛的恢复情况,如果恢复得好,5岁以后即可佩戴眼镜或是植入晶体来矫正视力。“完全康复后,扎西央宗会和正常孩子一样。”陆相庆说,眼科医院也会一直对孩子的视力进行跟踪治疗,直到她的视力恢复正常。

扎西央宗是去年“大庆第三次援藏光明行”眼科医疗队在谢通门县上门筛查中发现的眼病患儿。刚刚一岁多的她患有先天性白内障,而且已经错过了最佳治疗时间,如果来不及进行手术救治,她将一生生活在黑暗中。医疗队将其带回大庆进行治疗,去年10月,她在大庆眼科医院成功完成了手术。她也是“大庆第三次援藏光明行”眼科医疗队远赴万里从藏区带回大庆救治的9名患有严重眼疾藏胞中最年轻的一位。

## 一封珍藏一年未寄出的感谢信

除了扎西央宗外,去年被带回大庆接受手术治疗的另外8位患有严重眼疾的贫困藏胞,经过治疗后,视力完全恢复,如今已经正常工作和生活。其中一位接受救治的69岁的藏胞巴

确从大庆回到家乡后,就一直有一个愿望,想代表大家给眼科医院写一封感谢信,信写完快一年了,却一直没有寄出,他就是想等眼科医院医疗队再来后,能亲自把信读给医疗队员听。几天前,得知眼科医院医疗队将再次来到谢通门时,家住谢通门县卡噶镇吉定村的老巴确兴奋不已,经过两天的奔波,他赶到谢通门县人民医院。7月6日那天,他和其他几个曾在眼科医院接受过救治的老乡一大早就等在县医院门口。医疗队的车到达县医院门口时,巴确和老乡们便将洁白的哈达献给亲人。巴确难掩激动,拿出了珍藏一年的感谢信,念给大家听。

“从来没有想过自己的眼睛还能重见光明,更没有想到能到大庆去接受免费治疗。作为一个西藏偏远地区的普通百姓,在贵院治疗期间,众多医护人员给予我们如亲人般的照料,尽心尽力为我们除病解忧,我们万分感谢。我们出院后,贵院还专程派人把我们送回西藏,这对一辈子没出过远门的我们来说,是多大的荣幸!感谢贵院对我们的关心,感谢你们给了我们‘第二双眼睛’,我们在雪域高原衷心祈福,祝你们扎西德勒……”念信时,巴确好几次流下泪水,他说,自己的心愿了,下午就安心回家去了,如果有机会的话,希望医疗队的亲人们能到他家坐一坐,尝尝他亲手烹制的酥油茶。

## 医疗队克服高反筛查眼疾患者

谢通门县医疗设备落后,医生水平不

高,当地很多患眼病的牧民难以在家门口接受治疗,他们热切盼望眼科医疗队的到来。因此,眼科医疗队到达谢通门县后,立即投入到工作中。

此次眼科医院派出的9名精干医护人员中,有7名是初次进藏,这些年轻的医护人员克服了严重的高原反应,迅速开始筛查工作。然而由于工作强度大,加之高反严重,筛查间隙,医护人员不得不吸口氧后再继续工作。“患者主要以白内障为主,还有结膜炎、角膜炎疾病等。”陆相庆边检查患者边说。筛查工作后,医疗队对符合手术条件的患者进行登记,通知他们等候次日的手术。由于语言不通,县人民医院的院长格桑旺久及眼科医生一直在医疗队员旁边当翻译。他说,他到过大庆眼科医院学习,眼科医院的医生们不仅医术精湛,而且意志力顽强,医疗队在高原缺氧的情况下依然坚持工作,在这里,即便是当地的医生,连续工作这么长时间都会受不了,眼科医院医疗队不愧是能打硬仗的“铁军”。

据了解,除了谢通门外,医疗队将在两周时间内继续对康马、仁布两个县的贫困藏胞进行眼部筛查,并对符合白内障手术的患者进行手术。而此次医疗队携带的进口晶体将全部用在手术中,预计在三县免费进行100台白内障复明手术。

图①陆相庆为德庆普尺检查眼睛。  
图②扎西央宗戴上了眼科医院为她特制的眼镜。  
图③医疗队员为藏胞检查眼睛。  
图④医疗队员为藏胞进行白内障手术。

图片由大庆眼科医院提供

