



北国风

朝阳山密营遗址：“东北井冈山”

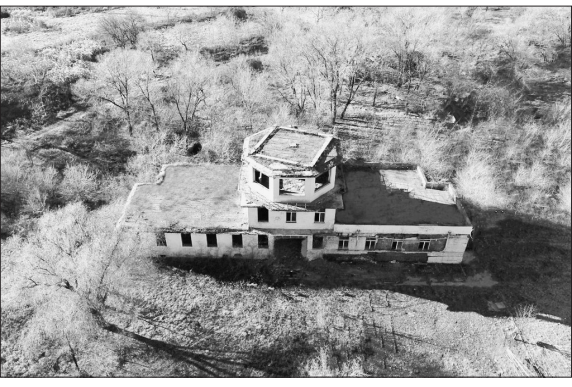


朝阳山东北抗联三路军总指挥部及密营遗址全景。

朝阳山东北抗联第三路军总指挥部及密营遗址是东北抗日联军第三路军战斗的主要根据地,是中共北满省委所在地,是抗联后期进入艰苦斗争最典型的密营遗址,在抗击日本侵略者方面发挥重要作用,是一定历史时期的见证,现已成为爱国主义教育基地、国防教育基地和红色旅游景区,被誉为“东北井冈山”,具有重要的历史价值。

朝阳山东北抗联第三路军总指挥部及密营遗址建于1938年—1941年。朝阳山北倚科洛河,东临沼泽地,南以克查山为屏障,西有迷魂阵、黑瞎子沟秘密通道。从军事角度而言,因该区地势险要,确是一个既利于运动出击,又便于迂回转移、易守难攻的战略要地,是抗战时期北满地区对日斗争的核心区域,现保存较好。作为东北抗日联军第三路军集作战、生产和生活于一体的多功能综合性军事设施,李兆麟、王明贵、陈雷、李敏等东北抗联著名将士都曾经在这里战斗和生活过。朝阳山密营遗址的发现不仅填补了东北抗战史的空白,对于弘扬中国革命精神谱系中的东北抗联精神,认识东北抗战在中国人民抗日战争和世界反法西斯战争中的地位与贡献,具有重要的历史价值和社会现实意义。

东北老航校旧址：人民空军从这里起飞



东北老航校旧址。

人民空军东北老航校旧址(牡丹江市西安区)即人民空军起飞遗址,由东北老航校时期的一条跑道、一座塔台、四个机库和五处机堡等飞行训练及防护设施组成,占地面积约20万平方米,1955年机场新跑道建成后,机场原跑道及附属设施停止使用。

1946年3月1日,中国共产党创办的第一所航空学校——东北民主联军航空学校(即东北老航校)在吉林通化成立。成立不久,国民党军队向东北大举进攻,东北老航校紧急转移到牡丹江海浪机场,并在这里实现开学开课起飞。人民空军起飞遗址,承载着我党我军培养航空人才、建设人民空军的伟大历程。起飞遗址是新中国航空事业的发源地。老航校培养的各类航空技术人员,成为建设人民空军、航空航天、民航事业、航空体育、海军航空兵的骨干力量,奠定了新中国航空事业基础。起飞遗址是老航校精神的发祥地。老航校人创业过程中形成的“团结奋斗、艰苦创业、勇于献身、开拓前进”老航校精神,是人民空军发展壮大的巨大精神财富,引领着人民空军从蹒跚起步到高飞远航。

人民空军起飞遗址,符合“近现代重要史迹”文物标准,是具有国家意义和重大历史事件的建筑物、构筑物,是人民空军建设发展的历史坐标。



扫描关注
北国风

穿越历史云烟 14处新国保旧址呈现历史真相(下)

黑龙江省党政机关旧址:映照红色精神

解放战争时期黑龙江省党政机关旧址由中共黑龙江省工作委员会旧址、黑龙江省政府办公旧址、黑龙江日报社旧址等三处不可移动文物合并而成,总建筑面积6455平方米。旧址位于黑龙江省北安市龙江路两侧,建于1936年--1944年。现为北安红色博物馆群主要组成部分。

受党中央派遣,延安干部团195人于1945年11月15日到达北安,行军72天、8000里,在东北地区建立了中国共产党领导的第一个完整的省级民主政权——黑龙江省,组建了黑龙江省工作委员会、黑龙江省政府、黑龙江省军区和黑龙江报社,下辖26个县,人口近300万。这些领导机关的成立,成为坚强的领导核心,为中国共产党挺进东北抢占了战略上先机,为建立以北安为中心的黑龙江省根据地提供了有力保障,领导全省完成了建党建政、建军剿匪、土地改革、支援前线等任务,许多工作

都走在了东北地区乃至全国的前列,将其打造成了一块土地改革的试验田,为支援东北乃至全国解放作出了巨大的贡献。还创办了东北解放区第一批军政干部学校,建立了新中国第一个国营机械农场和全国解放区第一个铁路局,创建了连续出版时间最长的党报《黑龙江日报》。

在此期间,彭真、陈云、李富春、蔡畅、洪学智、何长工等老一辈无产阶级革命家也曾在此工作过。

旧址为黑龙江省领导核心和各党政机关主要集中办公处,也是目前黑龙江省解放战争期间保存最为完好的省级机关办公场所,它见证了党中央“向北发展,向南防御”战略和中央东北局、黑龙江省委各项工作决策的实施,承载了我党创建巩固黑龙江根据地的艰苦奋斗历史和革命斗争经验,传承了伟大的延安精神和源自延安的红色基因,是宝贵的精神财富。



中共黑龙江省工作委员会旧址正面。

富拉尔基火车站旧址：中东铁路建筑群旧影



富拉尔基火车站旧址正面(南)。

中东铁路建筑群——富拉尔基火车站旧址,是中东铁路干线从满洲里入境,经过海拉尔、扎兰屯、富拉尔基、昂昂溪、哈尔滨直至绥芬河出境,沿线中重要军事运输的中转站和停靠站。中东铁路沿线共设站舍33个,富拉尔基火车站旧址是现存完好为数不多的一处旧址。位于富拉尔基铁路货运场内,南距滨洲铁路线约15米,建筑面积360平方米。

旧址砖木结构,灰浆修砌,起脊屋顶,典型俄式建筑风格,正面上方站名“富拉尔基”楷体大字完好无损。该旧址保存完好无损,为研究中东铁路的建设及历史提供了重要的可靠依据,具有很高的历史价值和研究价值。不仅是典型俄式建筑风格,更是建筑立面形态学的典型样本,在中东铁路建筑群中具有不可替代的唯一性。

横道河子机务公寓旧址：早期铁路文化遗存



横道河子机务公寓旧址东侧。

中东铁路建筑群——横道河子机务公寓旧址,位于黑龙江省海林市横道河镇老街社区学字路127号,建于1900—1935年,二层俄式楼房,建筑面积480平方米,原为专供铁路司乘人员倒班休息的地方。

中东铁路于1898年开工建设,1903年通车,横道河子是当时铁路沿线较大的二等站,作为铁路西越长白山余脉张广才岭的重要车

站,大批铁路工作人员在横道河子站工作,服务于铁路的司乘人员在横道河子倒班上岗。为了使铁路正常运营,保障司乘人员休息,1900—1935年,修建了横道河子机务公寓。

横道河子机务公寓旧址建筑主体保存较好,俄式建筑风格,铁皮屋顶、米黄色墙面、白色花饰,外型美观典雅,是百年中东铁路的见证。

侵华日军第516部队旧址：侵华罪行的铁证



日本侵华日军第516部队总部旧址。

日本侵华日军第516部队总部旧址,发现于1982年。位于黑龙江省齐齐哈尔市铁峰区南浦路与曙光大街交汇处拐角位置,由现存的一栋平房、一通方形烟筒、一座方形岗楼和一座断墙残壁建筑及四栋房基址组成,现存占地面积3.1万平方米。

日本侵华日军第516部队,隶属于日本关东军管辖。主要任务是研发和生产毒气、毒剂和毒气弹,用活人做试验,与臭名昭著的731细菌部队一样,堪称东北地区的恶魔部队。1938年至1945年间,侵华日军第516部队共生产毒

剂、毒气200余吨,制造毒气弹30余万发,其中10余万发用于战场,对我抗日军民造成了极大的伤害。

在日本投降前夕,侵华日军第516部队为了销毁证据将重要建筑和设备炸毁、焚烧试验报告及资料,并将剩余的毒剂和毒气弹分散埋藏或抛入江河中,至今仍在威胁着人类的生命安全。因此,侵华日军第516部队旧址是一处二战期间研发、制造和使用化学武器的反人类罪证遗址。保护好该遗址,对教育后人不忘国难、国耻具有重要意义。

勃利西山仓库遗址：侵华日军“北进政策”罪证



侵华日军在勃利修筑的荣光飞机场防御工事。

侵华日军东北要塞—勃利西山仓库遗址位于黑龙江省七台河市勃利县勃利镇铁西街西1500米处的山岭中,地理坐标东经130°31′07",北纬45°44′59",海拔237.6米,东西长885.5米,南北长1025.5米,占地面积约86.75万平方米。该遗址于1993年被发掘,遗址平面呈不规则椭圆形。

九一八事变后,日本为准备对苏作战,企图将中国东北变成一个庞大的军事基地。自1934年起,日本关东军开始在中苏边境地区修筑国境阵地和永久工事,推行《北边振兴计

划》(“北进政策”),包括军事基地的建设和交通、通讯、航空设施的改进和完善。在纯军事工程设施方面,建成了沿边3个层次的战备体系,其中第2线军事基地是大批兵站、仓库、给养供给站、医院、邮政局、电信局等,并且在勃利等地增建容纳10个师团的后备军事基地。

作为一个军事物资储备库,它与其周边的互助、荣光、吉兴、杏树和勃利等五座军用机场同属于东方马其诺防线的第二线,是为第一线军事要塞和侵华日军秘密提供军火和空中支援的重要军事基地和重要的军事物资集散地。