



新华社发

日本自民党新任总裁菅义伟在16日举行的国会临时会议上被推选为日本新首相。新内阁成员名单于当天公布,新的自民党领导层名单此前也已确定。

从新政权的人员构成看,菅义伟此次人事安排“稳”字当先,既突出了对前首相安倍晋三施政路线的“继承”,又在兼顾党内派阀平衡的同时“论功行赏”。此外,他通过设置数字担当大臣等新内阁岗位打造自身特色,并在自民党和内阁重要岗位上确保政权运营主导权。

“稳”字当先 菅义伟政权起航

□新华社记者 郭丹

“继承”安倍稳政策

和16日上午辞职的安倍内阁相比,菅义伟新内阁中有8名阁僚留任原有职位,包括副首相兼财务大臣麻生太郎、外务大臣茂木敏充、文部科学大臣萩生田光一等与安倍关系密切的内阁要员。

有3名安倍内阁成员转任其他职务:原厚生劳动大臣加藤胜信转任内阁官房长官,原国家公安委员长武田良太转任总务大臣,原防卫大臣河野太郎转任行政改革担当大臣。其中,内阁官房长官是菅义伟组阁最受外界瞩目的阁僚位置。加藤胜信是安倍的亲信,曾作为内阁官房副长官与菅义伟搭档过一段时间。

菅义伟新内阁中还有4人曾在安倍手下担任阁僚,现在又重新入阁,分别是法务大臣上川阳子、厚生劳动大臣田村宪久、国家公安委员长小此木八郎和数字担当大臣平井卓也。

内阁中另一要职防卫大臣则由安倍的弟弟岸信夫出任。安倍下台前曾就安保政策“留作业”,要求新政府在今年年底前就有关导弹拦截的新政策确定方针。岸信夫的政治理念与安倍相近,他出任防相被认为体现了安倍督促“作业”的意志。

分析人士指出,菅义伟在竞选自民党总裁时明确提出继承安倍路线,以上人事安排体现了这一方针。此外,上台伊始多用有经验的安倍“旧臣”,既可保持政策的稳定性与延续性,又能确保政权“安全运转”。而在菅义伟试图有所作为的行政改革领域,河野太郎和平井卓也将是他的“秘密武器”。

“论功行赏”稳派阀

菅义伟在自民党中属无派阀人士,此次能以巨大优势击败竞争对手当选自民党新总裁并成为新首相,党内几大派阀的支持不可或缺。菅义伟在任命阁僚和自民党重要职位时也支持他的派阀投桃报李,“论功行赏”的意味颇浓。

自民党主要领导层中,率先支持菅义伟竞选总裁的干事长、二阶派领袖二阶俊博继续留任,政务调查会长下村博文来自最大派阀细田派,总务会长佐藤勉来自麻生派,选举对策委员长山口泰明来自竹下派,留任的

国会对策委员长森山裕来自石原派。这5个派阀在总裁选举中都支持菅义伟。

新内阁职位也是各派均沾,上述5大派阀均有阁僚职位进账。同时,菅义伟对总裁竞争对手岸田文雄和石破茂的派阀也没有赶尽杀绝,岸田派和石破派各有1人出任阁僚。无派阀人士也有3人入阁。

分析人士认为,作为无派阀出身的自民党总裁和首相,菅义伟当务之急是要巩固权力基础,平衡派阀利益,最大限度消除党内不满,避免内部隐患。

兼顾特色谋主动

菅义伟从安倍手中接过的自民党总裁任期只有一年。明年9月自民党将举行新的总裁选举。因此,菅义伟政权被认为有一定的“过渡”色彩,要实现长期执政需至少跨越两个门槛,一是明年9月连任总裁,二是率领自民党在最晚明年10月启动的众议院选举中获胜。

从此次人事安排看,众多重要岗位的留任和以稳为主的用人符合菅义伟和自民党的利益,一方面通过内阁人选强调了“继承”色彩,另一方面也在党内为迎战大选夯实了组织基础。

不过,菅义伟自己公开表示他的政权不会是过渡政权,此次他也提拔了一些新人进入内阁。最值得一提的是,他设立了数字担当大臣一职,并准备新创设“数字厅”,以打破政府部门间条块分割,推动数字化行政改革。这被视为菅义伟最有个人色彩的政策之一。

此外,内阁成员中也有不少菅义伟自己的“人脉”。内阁官房长官加藤胜信是菅义伟的长期副手。菅义伟初入政坛时,曾长期给国家公安委员长小此木八郎的父亲小此木彦三郎当秘书。菅义伟当选国会议员后,经济产业大臣梶山弘志的父亲梶山静六是他的“政治导师”。这些“人脉”有助于菅义伟政权运营的平稳顺畅。

当然,菅义伟能否长期执政,很大程度上取决于今后一年的执政表现,特别是能否带领自民党取得下届众议院选举的胜利。能否选择最有利时机解散众议院并领导本党赢得大选,将是对菅义伟执政能力和政治手腕的最大考验。

新华社东京9月16日电

关于国务院第七次大督查围绕“六稳”“六保”征集问题线索的公告

为推动党中央、国务院重大决策部署落到实处,做好“六稳”工作,落实“六保”任务,国务院拟于10月中下旬组织开展第七次大督查,派出督查组赴黑龙江省进行实地督查。欢迎广大群众登录国务院“互联网+督查”平台小程序(小程序码如下),重点围绕稳就业保民生、保市场主体、深化“放管服”改革优化营商环境、扩大内需和稳外贸稳外资,以及秋冬季新冠肺炎疫情防控等方面,提供对党中央、国务院决策部署假落实、虚落实、打折扣、搞变通,严重侵害企业和群众合法权益,有令不行、有禁不止以及不作为、慢作为、乱作为等问题线索。对其中有代表性的典型问题,国务院督查组将带着线索去、跟着问题走、盯着问题改,确保三分之二以上的督查人员、三分之二以上的时间用于线索核查和暗访督查,以务实作风和实际行动回应企业和群众关切。

线索征集时间:2020年9月11日至10月10日。

感谢对国务院大督查工作的关心和支持!

国务院督查组
2020年9月11日



国务院
“互联网+督查”
平台小程序码

泰来县税务局 优化税收营商环境帮企纾困

为落实省市税务局关于推进税收营商环境优化工作部署,泰来县税务局紧盯税收事业,不断提升纳税服务水平,持续优化税收营商环境,帮助企业解决实际困难,助企发展壮大。

政策宣传全覆盖。制作印发《致纳税人、缴费人的一封信》,重点宣传多项纳税便利化改革措施,通过微信公众号、电子税务局等渠道进行广泛推送。对纳税人常用、急用的高频办税事项,制作“办税缴费码上通”小卡片进行宣

传辅导,对纳税人咨询热点难点制作发放“税费疑点难点口袋书”。

强化业务能力。开展业务学习周活动,通过“全员自学、骨干授课、主任问答、学考结合”等形式确保干部职工准确掌握政策以及具体操作,并且及时掌握最新业务动态。

推广“非接触式”办税缴费服务。通过税金微信群、QQ、朋友圈等税企沟通平台主动宣传非接触办税、支持疫情防控和经济社会发展税费优惠政策。

积极引导纳税人、缴费人通过电子税务局、自助办税终端、微信等方式办理各项税费业务。通过电话、微信群等渠道,办理个性化需求咨询辅导和预约服务。

畅通纳税人反映渠道。设置专线电话、投诉箱等,及时做好问题和建议的收集上报工作,广泛收集纳税人对税收政策落实、纳税服务、信息化建设等方面的意见建议,及时响应合理诉求。开展“领导干部驻厅”“股室负责人驻厅”活动,帮助纳税人办理涉税事宜、讲解政策问题。

(高佳楠)

龙江时讯●龙江时讯

双鸭山市双城煤矿有限公司 改扩建项目环境影响评价公示

双鸭山市双城煤矿有限公司改扩建项目矿井位于宝清县约23km处,矿井设计规模30万t/年,服务年限12.8a。详见http://www.hlbaoqing.gov.cn/index.php?p=news_show&id=2162&lanmu=59。

双鸭山市双城煤矿有限公司

黑龙江省铁路集团集成煤业有限公司 宝清地铁煤矿资源整合项目环境影响评价公示

黑龙江省铁路集团集成煤业有限公司宝清地铁煤矿资源整合项目位于宝清县城西南,距宝清县城直线距离53km,矿井设计规模30万t/年,服务年限30.1a。

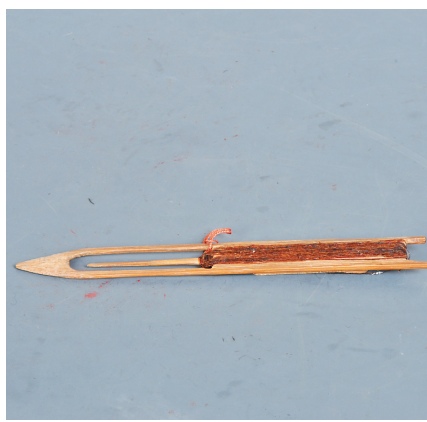
详见http://www.hlbaoqing.gov.cn/index.php?p=news_show&id=2189&lanmu=59。

黑龙江省铁路集团集成煤业有限公司宝清地铁煤矿

双鸭山市利鑫矿业有限公司 改扩建项目环境影响评价公示

双鸭山市利鑫矿业有限公司改扩建项目矿井位于宝清县约20km处,矿井设计规模30万t/年,服务年限20.8a。向公众征求意见,详见http://www.hlbaoqing.gov.cn/index.php?p=news_show&id=2185&lanmu=59。

双鸭山市利鑫矿业有限公司



赫哲族是我国古老的少数民族之一,世居东北,属肃慎族系,主要分布于黑龙江中下游、乌苏里江和松花江下游

传历史记忆 展黑土风采 赫哲族网梭

沿岸。目前,赫哲族人主要居住于同江市街津口赫哲族乡、八岔赫哲族乡、双鸭山市饶河县四排赫哲族乡和佳木斯市敖其镇敖其赫哲族村、抚远市抓吉镇赫哲族村等地。

波光粼粼的乌苏里江上,渔帆点点。历史上,赫哲人长期在此撒网捕鱼,这是赫哲人获取生活资料的最重要途径之一,也深刻地影响着赫哲人的衣食住行及习俗、文化等。

黑龙江省博物馆馆藏赫哲族网梭,年代为民国时期,长14.5厘米,宽1.7厘米。这件网梭保存完好,有着明显的使用痕迹,是赫哲族人编织或修补渔网所使用的重要工具之一。网梭的用途和形状类似于织布的梭子。网梭的材质一般包括竹、木、铜、铁、塑料等等,目前常见的有竹和塑料两种。因具体用途不同,又分为大、中、小号。以前的网梭都是纯

手工制作,再用砂纸打磨平滑。将网线缠到网梭上,然后就可以开始织网了。织网是一个技术工种,由于个人技术水平及熟练程度的差异,编织渔网的速度和质量也各不相同。

随着经济发展、社会进步,如今的赫哲人过上了物资充足、安定祥和的生活,织网捕鱼、上山狩猎再也不是赫哲人赖以生存的基本活动了。

(黑龙江省博物馆 张伟)



中国光大银行黑龙江分行 凝心聚力服务国家发展大局 保障公众征信权益助力复工复产

为深入贯彻党中央、国务院关于精准稳妥推进复工复产的指示精神,全面落实人民银行、光大总行关于切实保障公众征信相关权益的工作要求,光大银行黑龙江分行紧紧围绕省委、省政府、人民银行、当地银行监管部门、光大集团及光大银行总行有关部署和要求,在疫情防控、支持企业复工复产等诸多方面,举措不断,落地有声,再次彰显了一个央企分支机构在地域上的责任意识、使命担当和价值创造。

加大宣传力度,让诚信意识深入人心。受疫情影响,黑龙江企业发展受到诸多困难,2020年2月3日光大银行黑龙江分行所有营业网点全部营业,通过网

点LED屏、电视及微信公众号推送征信知识和最新政策,把一项项免费降息政策和征信记录要求落到实处,惠及众多客户。同时在中国人民银行哈尔滨中心支行的组织下,针对小微企业信用意识不强,银行与企业之间缺乏有效的信息沟通,多数小微企业仅能通过抵押品获取贷款等问题,光大银行黑龙江分行在“保障公众征信权益,支持企业复产发展”的主题宣传活动中,积极向中小微企业宣传征信知识及相关融资政策,弘扬诚信价值观,营造良好的征信文化氛围,切实增强企业珍爱自身信用记录的意识。

科技赋能,为小微企业提供一站式

服务。通过大数据分析和互联网技术应用,拓展信用贷款业务模式,推进与头部交易平台、链式核心企业合作的经营场景业务。有效提高办理效率和降低客户融资成本,以实际行动支持小微客户经营发展,切实做好小微企业主的融资服务工作。疫情面前,该行多措并举帮助小微企业渡过难关以行动诠释央企分支机构的责任担当。截至目前,该行向复工复产企业发放了48.79亿元信贷资金,为了维护金融市场稳定,最大限度地消除疫情带来的负面影响,做到不抽贷、不断贷、不压贷。对因疫情影响较大的小微企业客户,经审批,可以通过贷款展期、无还本续贷等方式给予其支持;

对于受疫情影响严重的小微企业、小微企业主和个体工商户,实施不催收、不征收罚息、不计入征信、不影响后续贷款的“四不”保护政策;对于还息或还本困难的企业,通过调整息方式、变更还款计划等措施予以合理支持,按按月计息调整按季计息或按半年计息,减轻小微企业的还款压力,同时保证中小微企业疫情期间征信记录正常。

坚定普惠发展战略,加大信贷投放和资源保障。光大银行黑龙江分行从政策精准定位、项目精准定向、服务精准定制方面发力,开发更多免担保、免接触、免存贷挂钩的融资产品,打造柔性化、智能化、平台化的普惠金融服务和产品体

系,为复工复产按下“快进键”,为稳企业兴企注入“强动能”。企业复工复产有利于恢复正常经济秩序,减少经济损失。事关民生稳定大局,责任面前,该行全力为企业复工复产加油助力。针对复工复产企业融资需求,不断提高审批效率和时限,不让投融资“卡壳”,以央企分支机构的责任担当为一批复工复产企业注入了加速剂,增添了新动能、焕发了新活力。

打破“信息孤岛”,协助政府全力构建农村信用体系。农村地区农业生产经营主体在融资过程中面临的信息不对称问题较城市中小企业更为突出。为打破信用“信息孤岛”,纾解农业生产经营主

体发展贷款难、慢、贵等问题,光大银行黑龙江分行充分运用“农业大数据+金融科技”手段,引导涉农生产经营主体增强信用意识,规范信用行为。改变以往“贷不贷,关系说了算”,到如今的“贷不贷,信用说了算”,从金融角度整体助推了农村信用体系建设。

疫情防控是一次大考,光大银行黑龙江分行以奋发有为的精神状态做合格的赶考人,以夙夜在公的责任担当、笃行实干的工作态度做出色的答卷人。一张蓝图绘到底,为打造区域一流财富管理银行跑出好成绩,为助力龙江防控阻击战拼尽全力,不到终点决不收兵。

(唐志伟 刘波)

培育壮大新动能 激发创新内生动力