



第三届龙江东部湿地旅游联盟推进会议 16 日在双鸭山盛装启幕

本报讯(黑龙江日报全媒体记者任志勇)黑龙江东部湿地资源独特,原始静谧,广袤悠远,山水林甸相间,远离城市喧嚣,尽享自然之美。第三届龙江东部湿地旅游联盟推进会议 16 日起在双鸭山市举行。大会旨在践行“旅游强省”发展战略,贯彻落实第四届全国旅游产业发展大会精神,推动龙江东部湿地旅游联盟工作纵深发展。

会议由黑龙江省委宣传部、黑龙江省文化和旅游厅、双鸭山市委市政府主办,宝清县委县政府承办。本届会议的主题是“大美黑龙江·多彩双鸭山”。

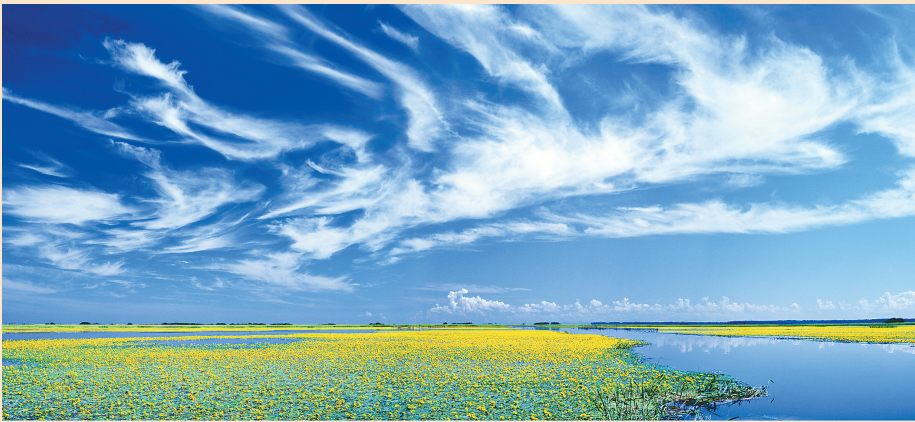
大会期间,将组织开展旅游项目推介、重点旅游项目景点参观、联盟吸纳新成员(鹤岗市、七台河市)仪式、联盟会旗交接、旅游推介演出等活动,并将邀请与会人员深入双鸭山市重点旅游推介项目——圣洁摇篮山景区(AAA)、七星河湿地生态旅游( AAA)等景区和旅游线路,饱览独特的湿地风光,感悟北大荒精神、东北抗联精神等。

龙江东部湿地旅游联盟由鸡西市人民政府牵头于 2019 年成立,成员包括鸡西市、佳木斯市、双鸭山市、省林业和草原局、省农垦集团、省森工集团、省旅游投资集团。2019 年 7 月 15 日,在鸡西市举行了首届龙江东部湿地旅游联盟大会,七家联盟成员单位负责人共同签署了《龙江东部湿地旅游联盟合作框架协议》。联盟采取轮值制,每年由轮值方牵头组织发起各项工作,各方共同配合参与开展活动。

据悉,龙江东部湿地旅游联盟由鸡西市人民政府牵头于 2019 年成立,成员包括鸡西市、佳木斯市、双鸭山市、省林业和草原局、省农垦集团、省森工集团、省旅游投资集团。2019 年 7 月 15 日,在鸡西市举行了首届龙江东部湿地旅游联盟大会,七家联盟成员单位负责人共同签署了《龙江东部湿地旅游联盟合作框架协议》。联盟采取轮值制,每年由轮值方牵头组织发起各项工作,各方共同配合参与开展活动。



七星河国家级自然保护区



地处三江平原腹地,七星河中游,总面积 20000 公顷。2011 年被确定为国际重要湿地,中国白琵鹭之乡。自然保护区地貌类型为低河漫滩,地貌特征为“两草一水七分苇”,地势平坦低洼,泡沼星罗棋布,湿地内生物物种丰富,自然植被以芦苇沼泽和小叶章、苔草沼泽为主,保护动物有丹顶鹤、东方白鹳等,是三江平原地区保存完好的原始湿地之一。

圣洁摇篮山滑雪场



位于双鸭山市宝清县梨树林场区域内,境内群峰竞秀,林海茫茫,降雪丰富,积雪最深可达 1 米以上,年积雪期 130 天。是中国东北地区第一个融合极限运动、户外运动、旅游度假、餐饮聚会为一体的综合性户外运动公园及国际户外运动基地。

雁窝岛湿地



雁窝岛湿地是全国保存最完整、最具代表性和原始性的沼泽性湿地。雁窝岛核心区面积 119.2 平方公里,容纳了从低等到高等植物 500 余种,鸟种 25 种,鸟类 189 种。其中国家一级保护鸟类有丹顶鹤、白枕鹤等,国家二级保护鸟类有鸿、大天鹅、白额雁等。鱼类共 23 种。2002 年被评为国家级自然保护区,2010 年被评为黑龙江省 100 个最值得去的地方,2012 年获得“全国十大亲水美景”称号。2013 年雁窝岛旅游景区晋升为国家 AAAA 级旅游景区。2016 年获得黑龙江十大最美湿地称号。

双鸭山 黑土湿地之都 绿色生态之城



饶河乌苏里江国家湿地公园。

□黑龙江日报全媒体记者 任志勇

作为一个旅行者,如果你没来过双鸭山,那么你的黑龙江之旅将注定留有遗憾;如果你不了解双鸭山,你就不了解东北北。

这座“北国明珠之城”,因山而得名,因煤而兴,更因大江江而秀,因大湿地而美,因大粮仓而沃,因大森林而盛。双鸭山现有国家级自然保护区 2 个,省级自然保护区 3 个。安邦河、七星河、雁窝岛、千岛湖、挠力河、珍宝岛等湿地,从西到东连片绵延 300 多公里,是全国原始性、生物多样性保护最好的沼泽湿地,是中国黑土湿地核心区。双鸭山全年空气清新,饶河县是全国首批命名 9 个“天然氧吧”之一。作为传统的煤炭资源城市,双鸭山依托资源优势,转型发展起了煤炭、电力、钢铁、粮食、旅游、新材料“六大主导产业”。

这是一座真正的绿色生态之城,拥有中国最大的沼泽湿地群——三江平原湿地群,森林覆盖率 40%,获得“全国绿化模范城市”“国家湿地生态保护示范市”和我省唯一的“国家森林城市”称号,享有“黑土湿地之都、绿色生态之城”的美誉,实现了由单一的城市向综合性现代化的宜居宜业宜游城市转变。

在 2021 年 6 月 17 日黑龙江庆祝中国共产党成立 100 周年主题系列新闻发布活动双鸭山专场发布会上,双鸭山市委书记邵国强关于“多彩双鸭山”的精彩描述,感染了无数的观众和网民:“走进‘多彩双鸭山’,让你更多情。如果你走进双鸭山,红色精神会让你工作更激情,绿色

生态会让你生活更怡情,丰富资源会让你创业更忘情,冰雪旅行会让你玩得更动情。”

双鸭山所处的三江平原饶富庶,是中国唯一、世界仅有的三大黑土地之一,原生态的天然大美,与源远流长的现代文明相交融,使双鸭山成为绝无仅有的中国黑土湿地之都。

这里,是一片厚重的土地。时光走过,历史驻留,传承着黑土文化的充盈精神。乘船沿挠力河而下,好风好景都从水面荡漾到心间上来:雁窝岛湿地仍如一首流动的诗,一阙清幽的词,一段悠扬的曲,每一字都是澄净的,每一句都是婉丽的,每一声都是悠远的,让人不忍用喧哗去搅动它的沉静,只想在这幅碧波万顷的水墨丹青中,做一枚饱览美景的静静的印章。

千岛湖湿地是三江平原上一座世界级的多样性湿地生物宝库,在这里,季节的更迭是由候鸟完成的:每年的三、四月份,春意被大批赶来的候鸟衔到千岛湖湿地,它们用一啁一啁、一啼一鸣,在葱葱莽莽的草甸中拼出一个生机盎然的春天。十月,从西伯利亚迁移来的候鸟再次涌入千岛湖湿地,金色的傍晚也随之栖息在这里,当数十万只候鸟大军相继南去时,冬已开始用飘雪来贮藏千岛湖湿地的回忆。

沿两公里长的水上木栈道,信步深入千岛湖湿地腹地,听一听树叶交织的私语,观一观潺潺不息的河水,赏一赏欢悦翩跹的飞鸟,同时还有蛙鸣蝉喧这些大自然的笙管笛箫在伴奏着,在这方水质舞台上,尽情释放亲近自然生态的火热情怀。

级物种物在这里安家,鸟儿声声鸣唱,染亮了湿地白草绿。来到七星河,洗洗虑虑,悦性怡情,尽情陶醉于柔美秀润的泽国风光之中。

雁窝岛湿地,单从名字就知道这里有一个湿地的“日常”:雁来雁往,择地而居,筑巢垒窝,繁衍生息。作为三江平原的缩影,雁窝岛湿地是世界目前保存最完整、典型、原始、有代表性的湿地,是原始沼泽自然风貌的代表。

乘船沿挠力河而下,好风好景都从水面荡漾到心间上来:雁窝岛湿地仍如一首流动的诗,一阙清幽的词,一段悠扬的曲,每一字都是澄净的,每一句都是婉丽的,每一声都是悠远的,让人不忍用喧哗去搅动它的沉静,只想在这幅碧波万顷的水墨丹青中,做一枚饱览美景的静静的印章。

千岛湖湿地是三江平原上一座世界级的多样性湿地生物宝库,在这里,季节的更迭是由候鸟完成的:每年的三、四月份,春意被大批赶来的候鸟衔到千岛湖湿地,它们用一啁一啁、一啼一鸣,在葱葱莽莽的草甸中拼出一个生机盎然的春天。十月,从西伯利亚迁移来的候鸟再次涌入千岛湖湿地,金色的傍晚也随之栖息在这里,当数十万只候鸟大军相继南去时,冬已开始用飘雪来贮藏千岛湖湿地的回忆。

沿两公里长的水上木栈道,信步深入千岛湖湿地腹地,听一听树叶交织的私语,观一观潺潺不息的河水,赏一赏欢悦翩跹的飞鸟,同时还有蛙鸣蝉喧这些大自然的笙管笛箫在伴奏着,在这方水质舞台上,尽情释放亲近自然生态的火热情怀。

“乌苏里江来长又长/蓝蓝的江水起波浪/赫哲人撒开千张网/鱼儿满江鱼满舱……”

在乌苏里江畔,有一座充满魅力的边城——饶河,传唱了半个多世纪的歌颂赫哲族圣山的歌曲《大顶子山高又高》,以及被联合国教科文组织认定为亚太地区音乐教科书的《乌苏里船歌》,都是在这里诞生的。

流经双鸭山的乌苏里江,这条中国最纯净的江河,用一江碧水,滋养着一方黑土、两岸风光,在中俄边境线上,铺展开极具异域风情的画卷:在乌苏里江国家湿地公园这片丰腴者地上,大自然持斑斓画笔,着色苍林翠木,青芦白荻,挥洒出锦江绣岸的旖旎景致,再添几笔淡墨青岚,再添加几行柳絮渔舟,再添几声鸥鸟鸣啭,令游在画中的人,步履景异,有自然之趣;天人合一,有浑然之意。

我国大小民族之一的赫哲族,祖祖辈辈依乌苏里江而居,是我国最早看见太阳的民族。最早晒进心里的阳光,也会最灿烂地洋溢到笑容中,在饶河四排赫哲乡这个全国仅有的三个赫哲族聚居地之一,笑容就是淳朴热情的赫哲同胞欢迎四方客人的礼仪:“塔拉哈”的美味款待着尊敬的朋友:“伊玛堪”的歌声送去远客的行尘:“鹿神舞”的欢快牵起民族的和谐;赫哲族人的传统和幸福,都在被朝阳驱散的笑容传递着……

双鸭山,就是这样一个美好的地方:你可以用一千种方式去了解它,但记住它的方式只会是一种——走进它。

“长居双鸭山,不愿做神仙!”

北大荒农机博览园



位于双鸭山市友谊县,友谊农场场部西侧,占地 35 万平方米,始建于 2009 年,总投资 9400 万元。园区分为农业机械博览园、现代农业科技园、北大荒精神教育园、生态森林植物园、青少年教育科普园,全方位全视角展示从北大荒开发建设使用过的第一代农机具到如今世界最领先的现代化农机,见证了中国农业现代化发展历程,引领着中国农业机械现代化前进的方向。

宝清东升湿地

宝清东升湿地景区位于大、小挠力河交汇处。素有“东大荒”之称,“棒打抱子,瓢舀鱼,野鸡飞到饭锅里”是对这里的真实写照。

东升湿地更是以草青水秀、芦苇深幽、百鸟翔聚、水乡泽国著称,是典型的内陆森林生态系统,被列为完达山区国家森林公园重要景区。



大顶子山森林公园

大顶子山原名伊克堆山,赫哲语意为老牛顶子,四季云雾缭绕。

风车呼啸,山下朦胧起伏,眼前云雾飘浮,峰峦起伏,登高望远,轩榭石径,清幽静谧,时间仿佛停止,丢掉一切烦恼,纵情于边城的山水之间。



- ①雁窝岛。
- ②承平湖公园。
- ③四方台区紫云岭。
- ④七星峰。
- ⑤双鸭山市尖山区安邦河景观带。
- ⑥饶河湿地。
- ⑦千岛湖湿地。
- ⑧把麦文化风情园。
- ⑨多彩挠力河。

资料片 张仁才摄  
资料片 资料片  
资料片 资料片  
资料片 资料片  
资料片 徐亚军摄

本版图片除署名外均由双鸭山市摄影家协会提供

安邦河国家湿地公园

坐落于双鸭山市集贤县,是全国首批“国家湿地公园”,国家 AAAA 级旅游景区,国家环保科普基地,“黑龙江最值得去的 100 个地方”之一,是一个集生态旅游、休闲娱乐、科普教育于一体的旅游园区,也是集自然保护区与自然景区为一体的独具北方河流湿地特色的湿地型自然风景旅游景区。景区内拥有丰富的自然景观,沼泽、草甸连片,是黑龙江省重要的候鸟栖息地。



徐春娟摄