

我省重要南下出省通道 首条四改八高速公路项目

京哈高速公路改扩建工程交工通车

黑龙江日报全媒体记者 狄婕 黑龙江日报全媒体见习记者 王迪

金秋十月,龙江大地迎来收获的时节。10月30日,交通建设传来捷报:我省最繁忙、最重要的南下出省通道、全省首条四改八高速公路项目——京哈高速公路改扩建工程正式交工通车。

紧抓国家重大基础设施补短板的重要窗口期,让基础设施建设成为龙江振兴发展的内生动力,黑龙江省交通运输厅按照“突出哈尔滨核心枢纽功能,打造全省交通一张网,融入全国交通网”的目标,统筹谋划,加速推进,京哈高速改扩建工程高标准、高质量完成建设。通车后将完善我省物流运输通道,构建国家综合立体交通网中的京哈走廊,为龙江全面振兴全方位振兴贡献力量。



标准化预制梁场。

民生画卷 暖心 呈现

写在京哈高速改扩建工程交工之际

黑龙江日报全媒体记者 狄婕 黑龙江日报全媒体见习记者 王迪

自党史学习教育开展以来,省交通运输厅扎实推进“我为群众办实事”实践活动,京哈高速改扩建项目办在做好项目建设的同时,着力解决群众“急难愁盼”问题,不断增强沿线百姓获得感,在为民排忧解难中自觉践行初心使命,推动党史学习教育落细落实,描绘出一幅暖心的交通民生画卷。

镜头一 打破常规 单幅双向通行便民生

2020年10月,京哈高速改扩建项目圆满完成右幅主体工程,右幅四车道全线贯通。按照施工设计方案,拉林河至哈尔滨方向半幅完工后,应保持四车道单向通行,哈尔滨至拉林河方向半幅封闭施工。哈尔滨往去长春方向的车辆需要通过京抚公路(G102)、双城高速、大广高速、吉黑公路、鹤大高速等道路绕行。

项目办主任王浩说,当时京哈高速公路车辆分流主要道路之一的京抚公路(G102)哈尔滨至双城段改扩建需要封闭施工,所以京哈高速分流的车辆需要绕行其他路线,这将极大增加车辆的绕行距离,延长车辆的绕行时间,增加运输和行车成本。项目办经请示省交通运输厅及省政府决定将完工的右幅车道由单向通车变为双向通车。

通过调研,国内高速公路四改八项目没有半幅四车道完工后,长距离长期双向保通的案例,在技术规范中也没有明确的临时双向通行安全技术标准。为此,项目办与交通运输部专家、省公安厅、相关机构进行了多次研讨和方案研究,为保证行车安全,设置混凝土隔离墩(包括防眩板)、临时标志牌等临时交通安全及机电设施。同时结合交通管制措施,制定应急预案,健全应急工作机制,保障行车顺畅。

镜头二 增加出口 助力区域经济发展

今年3月,伴着尚未消融的冰雪,项目办吹响全面复工“集结号”,5月开展“两阶段中期会战”,9月25日左幅四车道提前通车,沿线瓦盆窑、新兴、双城收费站及双城养护工区已提前交付使用。随着京哈高速公路全线通车,对周边百姓出行以及经济发展有重要作用。

双城位于哈尔滨市的西南方向,黑龙江和吉林交界处。京哈高速是双城车辆出入市区的主要通道。双城经济开发区食品加工工厂居多,有大众肉联、娃哈哈、雀巢等企业,物流运输车辆通过京哈高速出省或入哈市,会加快物流流通。

哈尔滨市平房区住房和城乡建设局党委副书记刘国成说,京哈高速在建设期间,特意为哈南地区增加了航天城互通出口。以前车辆进出哈南地区需要走瓦盆窑收费站,这个互通建成后,给进入平房区的车辆留了出入口,路程节省了20余公里。刘国成说,哈尔滨经济开发区有众多企业职高中转企业,现在不管是在里运送原材料还是往外运输产品,都不用经过瓦盆窑收费站,对企业来说就是优化了营商环境。

镜头三 维修便捷 确保建设沿线群众出行

今年3月30日,京哈高速改扩建项目办了解到,双城区兰棱街道部分道路受天气影响,道路冻融导致百姓通行难。项目办高度重视,安排工程队勘察实情,出实招、办实事。召开会议研究部署方案,责成中交一局A1标段于3月31日对破损路段进行维修,项目办工程部、质监部、安全部全过程监督、指导,确保沿线群众出行和春耕生产不受影响。

兰棱街道的事例只是项目办畅通便道的一个缩影。为解决京哈高速部分施工便道畅通和部分道路冬季因冻融破损,车辆通行困难,导致百姓出行难,项目办责成中交二航局京哈A1标段和龙建股份A2标段对全线应急保便道进行清雪、维护,确保应急保便道24小时畅通。

累计新建、维护村道3条,长度近10公里。其动用挖掘机等机械设备20台班,累计出动清雪车、扫冰机等设备近50台次,累计清雪面积达5万平方米。这些暖心举措,实现了把实事办好,把好事办实,得到群众的点赞。

关键词 首条 我省首条八车道高速公路

在京哈高速公路哈尔滨出口处眺望,视野所及豁然开朗,已经交工通车的京哈高速公路,宽阔平坦地延伸向远方。八车道上,车辆川流不息,疾驰而过。

京哈高速公路黑龙江段是国家高速公路网中七条首都放射线中的东北射线,也是黑龙江省“2866”主骨架公路网规划中的“纵七线”。

随着经济社会的发展需要,京哈高速公路中我省以南路段已扩容改建完成,采用六车道以上高速公路标准。我省境内段2001年建成通车,为四车道标准,至今已运营21年。近年来,随着经济社会的迅猛发展,交通量增长迅速,建材、化工、粮食等大吨位运输车辆的比例逐年增加。为加快建设交通强国,建设高效率国家综合立体交通网,2019年5月,京哈高速公路改扩建工程开工建设。

京哈高速拉林河(吉黑省界)至哈尔滨段改扩建工程建设起点为京哈高速K1137+000处,位于拉林河大桥南岸(吉林省一侧)的吉黑两省交界处,与京哈高速长春至拉林河段终点顺接。全线利用既有四车道改扩建,路线先后跨越拉林河、京哈铁路,经兰棱镇、双城、平房新区,跨越京抚公路(G102)后,终于京哈高速K1207+956处,与城市主干路学府路顺接。路线全长70.955公里,设计速度120公里/小时,设计标准为八车道高速公路,路基宽42米、沥青混凝土路面结构,是我省首条八车道高速公路。



钢箱梁安装。



环保5000型沥青混凝土拌合站。



沥青摊铺作业。

关键词 第一 实现我省高速公路建设“七个第一”

四车道改八车道,在京哈高速公路建设之前,我省没有成型经验可循。面对工期紧、气候寒冷、疫情干扰等种种不利影响,省交通运输厅选派精兵强将组建京哈高速改扩建项目办,全力将京哈高速公路建设成一条高品质公路。

京哈高速改扩建项目办以工匠精神打造京哈项目,实现我省高速公路建设“七个第一”。

- 第一次在我省高速公路应用“RAP”乳化沥青再生技术,构筑柔性基层。减少路面废旧料对环境的污染,节约能源,减排固废。
- 第一次在我省高速公路应用中基于“BIM+GIS”的项目综合管理平台,包含项目质量、安全、进度、人员管理、办公等多个管理模块,全过程融入项目管理,通过智能化手段提升项目管理水平。
- 第一次在我省将全线分离立交桥采用无中墩大跨径钢箱梁结构,贯彻交通运输部绿色公路建设理念,使用全寿命周期钢箱梁,采用无中墩设计,避免运营期间撞中墩类的交通事故发生,提高项目运营的安全性。
- 第一次在我省采用国内超宽摊铺机摊铺沥青路面全幅无缝成型技术。保证半幅19米宽摊铺一次摊铺,无缝、保证“一字”摊铺和路面的整体性。
- 打造省内第一个“智慧服务区”,融入智慧停车、智慧如厕、无线Wi-Fi等智能化设备,提升项目运营期综合服务水平。
- 第一次在我省应用A级临时隔离防撞护栏,用于建设期交通组织,既保证了安装的灵活性,又保证了防撞的安全性,提升临时交通安全设施的防护能力。
- 第一次在我省应用燃气环保5000型沥青混凝土拌合站,可节约30%的电能消耗,显著降低二氧化碳及污染物的排放量。

凭借着这些“第一”,京哈高速公路改扩建工程为省内八车道高速公路建设积累了丰富经验,也成为龙江出省公路的闪亮名片。

关键词 服务 当好“服务员” 促进项目快速推进

省交通运输厅加强与省发改委、省财政厅、省自然资源厅、地方政府等相关沟通推动加快项目审批、施工许可、财政资金申请、债券发行,为项目做好前期保障。多措并举筹措项目建设资金,优化资金支付流程,减少资金审批环节,为项目顺利推进提供资金保障。

省交通运输厅组织相关部门和项目单位对标对表,按照项目全流程,逐个确定关键节点,制定时间表、路线图,细化计划指标,明确各阶段任务时间节点、责任单位,挂图作战,确保项目按计划完成各阶段目标任务。为保证项目设计质量和审批进度,围绕加快推进项目实施和保证工程质量,及时邀请专家现场踏查,对控制测量、外业调查、地质勘探、方案比选等环节严格把关。采取“并联审批”方式,压缩审批时间。在初步设计、施工图设计环节实行并联推进,在交通运输部批复项目初步设计一个月的时间内,完成项目施工图设计审批,为项目的顺利实施提供了坚实的基础。

建设,京哈高速改扩建项目办主动靠前服务,加强日常巡查,及时排查,为施工企业解决实际困难。在施工中,京哈高速公路首次应用了乳化沥青再生技术,没有成型的经验可以参考。为了更好地保证施工质量,京哈高速公路改扩建项目办联合东北林业大学,结合课题对施工工艺及相关指标进行研究,根据道路监测数据,及时调整施工工艺,帮助承建单位龙建路桥股份有限公司在施工过程中,结合黑龙江省的实际情况制定适合黑龙江省的施工工艺和指标控制。

京哈高速改扩建项目办还坚持定期组织施工单位召开现场会,及时了解施工单位在工程建设、征地拆迁等方面遇到的难题,第一时间协调相关单位帮助解决,获得企业赞誉。

本版图片均由省交通运输厅提供

关键词 保工期 较其他省份 同类项目工期缩短1年

2019年5月30日,京哈高速改扩建工程开工,项目计划工期4年,实际上项目建设仅用时29个月。在建设期间需要双向保通,相当于修建了两条高速公路,按计划工期和其他省份同类项目施工工期缩短1年多时间。施工单位如何在抢抓工期的同时,保质保量完成建设任务?

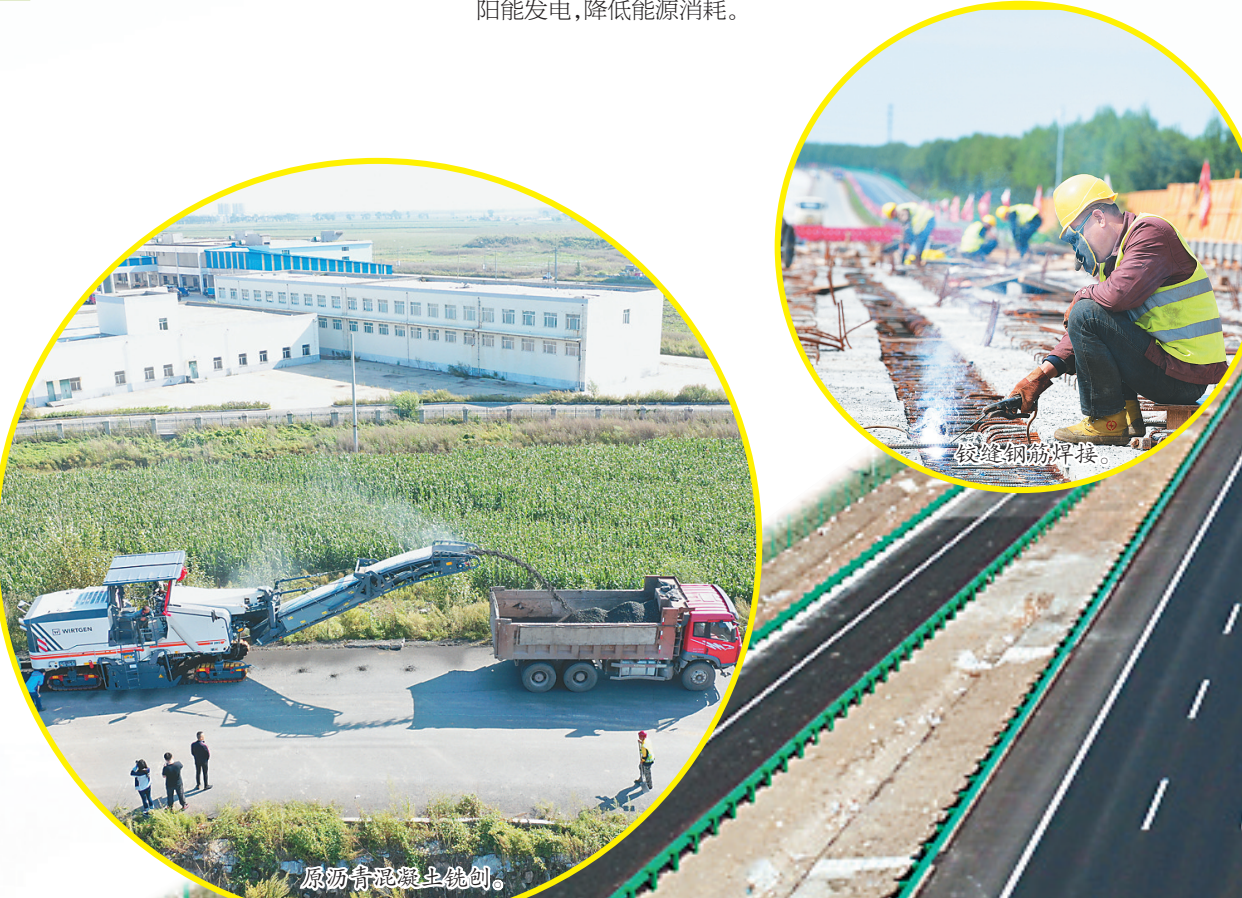
京哈高速改扩建项目办相关人员介绍,为了抢抓工期,项目实施冬季施工。建设人员对原材料进行保温加热,建设全封闭保温大棚,保障砂石、水满足施工温度。在桥墩处设置保温大棚,用锅炉输送热气,让温度达到施工要求。采用物联网系统实时监控原材料的温度,温度不合格会自动报警装置,以确保施工质量。采取这些措施,每年有效施工工期延长一个月以上。

在施工组织管理上,京哈高速项目办多措并举提质增效。在车道扩建工作中,采用路基路面全拼接方案,有效地将旧路四车道与拼宽修建的车道完美地衔接成整体;通过对路基拼宽基底全冲击压实,加速了拼宽部位基底的沉降,有效减少了新旧路基底的沉降差,避免后期出现路面错台的现象;进行钢筋加工智能化生产,保障钢筋的批量生产规格统一,加快钢筋的加工速度,减少劳动力的投入,减少人为因素对质量的影响。

与此同时,项目办还向绿色公路发力。京哈高速改扩建工程为了减少征占土地,采取了利用原有高速公路线位双侧拼宽建设方案,没有采用另选新线的建设方案,同时严格控制抬高段的路数和长度,从而大大减少了占地数量;在建设过程中,项目最大限度地利用了原路拆除、挖除材料作为拼宽的建筑材料,在生态环保方面,设置粉尘回收系统,采用低噪音施工设备,进行临时洒水等措施,减少扬尘、噪音以及扬尘污染;推进绿色服务区建设,服务区应用绿色能源,采用太阳能发电,降低能源消耗。



钢箱梁吊装。



预制件运抵施工点。



交工通车的京哈高速公路。



基层混合料拌合站。

关键词 攻坚克难 建设高质量公路

时间是最好的叙述者。当我们回顾建设历程,总有一些瞬间让人历历在目。今年春天,开工在即,还有部分作业班组成员位于疫情风险较大地区,无法按计划到施工现场,造成现场劳动力的紧缺。A1合同段中交二航局主动与地方多镇对接,将原计划去南方打工且无法流动的本地劳动力吸引过来,进行劳动技能培训。通过开展技能竞赛来提升工人的技能水平与意识,实现了项目与地方的双赢,确保现场生产按计划推进。

同样积极与当地政府对接,优先选用所在地人员的还有龙建路桥股份有限公司京哈A2合同段,他们以哈尔滨市及周边县市为主,辐射省内外,吸纳机械手、农民工、保安人员等工种累计1051人。通过预付两个月工资的方式为疫情期间上岗受阻的务工人员提供了工作岗位和生活保障,维护疫情期间农民工的合法权益,确保施工劳务队伍稳定。

建设中,面对难题,龙建路桥项目人员不等不靠、主动出击,进行技术攻关,学习和借鉴其他省份四改八经验,科学制定完善路基路面、桥梁拼宽方案,切实加强安全生产工作,保证施工路段的交通安全,减少施工期对交通的影响。全体参建人员全身心投入到项目建设中,为加快工程建设进度,在施工一线发扬“苦干实干精神”,全力以赴赴施工现场,努力打造龙江高速公路改扩建项目示范工程。

项目建设中,项目办质量管理部门在巡查中发现,各工区施工经验力量不均,有的施工组织安排较好,各工序衔接密切,有的施工组织安排不当,存在窝工、影响工程进度的情况,项目办多次组织施工现场经验交流会,由施工质量进度较好的工区负责现场讲解工序施工质量控制要点,其他工区技术人员现场提问交流等方式,取长补短,共同努力提高各工序施工质量。

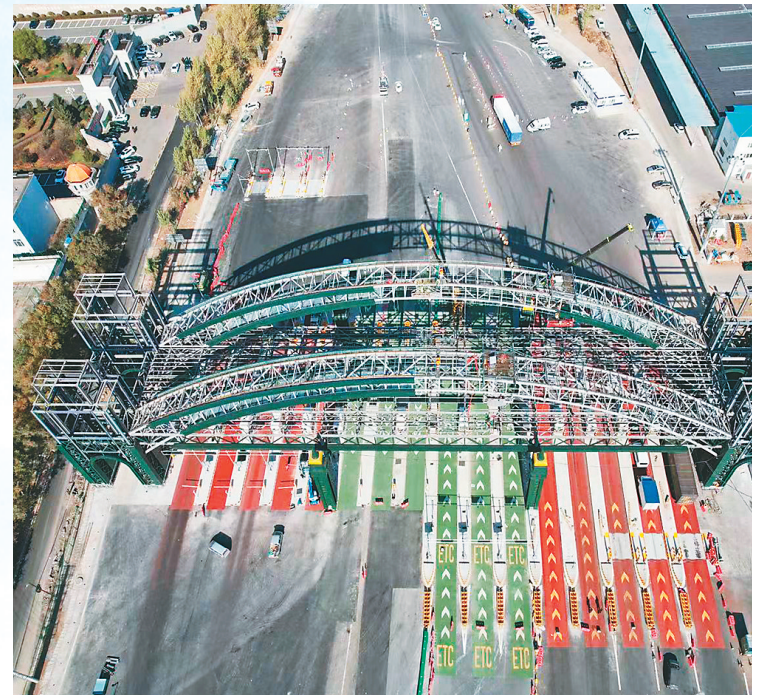
路面施工期间,为了激发各工区提高路面施工质量的潜力,质监部组织而施工三次劳动竞赛评比,通过客观的试验检测数据,反映各层面工区施工质量,通过评比得出最终排名,提高各层面工区施工质量的重视程度,路面平整度等技术指标不断提升。

这一个一个既既是三年来的建设缩影,更是京哈高速高质量完工的坚实保障。

关键词 融入全国网 助力龙江 全面振兴全方位振兴

京哈高速是我省重要交通运输大通道,将沈阳、长春、哈尔滨三大政治文化中心与首都北京紧密联系在一起,是黑龙江省进入关内各省市地区的最便捷公路通道,更是我省深入对接“一带一路”建设,加快构建国家综合立体交通网中的京哈走廊和中蒙俄陆路国际通道。它的交工通车将促进哈长城市群发展,对完善国家和区域综合交通运输体系,提高现有公路通行能力和服务水平等均具有重要意义。

项目建设改善了京哈高速公路黑龙江境内路段的通行条件和服务水平,极大方便了东北三省彼此间在政治、经济、文化、人才、信息等方面的合作与交流。作为区域交通的主要通道,项目的实施在改善国家高速公路网,扩大哈尔滨南部出省运输通道作用的同时,完善了黑龙江省高速公路网的网络效应,对发展区域经济、推进全面建设小康社会都将起到非常重要的促进作用。



哈尔滨南收费站门。



拉林河特大桥。



路面摊铺工。

新兴互通。