

七台河 垦地合作迎来丰收盛景

□文/摄 侯玉奇 本报记者 赵宇清

秋收时节,沃野流金。七台河的锦绣田畴一派丰收景象:开足马力的农机在金色的田野中穿梭遨游,运粮的车辆一次又一次满载收获驶出田野。

秋收开始后,七台河市勃利县、茄子河区、新兴区和北兴农场对全市垦地合作示范区开展了理论测产(标准水),玉米示范地块平均亩产1506斤,对比邻近地块增产243斤;大豆示范地块平均亩产327斤,对比邻近地块增产86斤,这些数据充分印证了垦地合作在七台河取得的卓越成效。

宝泰隆项目全力冲刺



本报讯(孟爽 记者赵宇清)近日,宝泰隆一矿项目施工现场,塔吊高耸、机声隆隆,各建设区同步作业。施工主运巷道预计12月结束,标志着宝泰隆一矿二期工程结束,将进入三期工程施工阶段。

据了解,宝泰隆一矿项目位于新兴区种畜场六分场,项目总投资10.88亿元,设计生产能力年产90万吨,煤种主要以贫煤为主,还有部分贫瘦煤、无烟煤、瘦煤和焦煤。宝泰隆一矿项目已完成总工程量的75%,预计2025年4月进入试运转阶段。

宝泰隆二矿项目施工现场,机修厂房、变电所的施工作业正在加紧进行。宝泰隆二矿项目总投资3.8亿元,可采煤层6层,煤储量2735万吨,矿井设计生产能力年产30万吨。宝泰隆二矿一期工程进入尾声,二期工程开始施工,已完成总工程量的50%,预计2025年末工程完工。

宝泰隆一矿项目施工现场
本报记者 赵宇清摄

数据整合优化实现减负

本报讯(刘雪莹 记者赵宇清)近日,七台河市营商环境建设监督局针对“基层减负一件事”开展重点突破,解决基层治理“小马拉大车”的突出问题。

七台河市营商环境建设监督局成立了专项调研组,通过听取介绍、实地走访、设立台账等方式,发现基层治理中存在统计报表过多、重复多头填报、数据共享难等问题。为有效解决问题,七台河市营商环境建设监督局结合实际拟定了解决方案。该方案将利用网格化平台现有基础设施和功能模块,通过“多表合一”“数据项减压”等创新方式,对基层统计数据整合优化,实现数据的自动验证与智能填报功能,提高数据填报的准确性和效率。方案的提出,得到了各部门认可,一致认为方案切中了基层减负的痛点,为基层干部和群众带来了实实在在的便利。

七台河设信用业务窗口

本报讯(刘雪莹 记者赵宇清)为更好满足企业和群众办理信用业务的需求,近日七台河市民中心一楼开设了信用服务窗口。

信用业务窗口可为企业和群众提供企业公共信用报告免费打印、信用修复一件事、信用助企融资、指尖信用和码上诚信入驻、七台河市融资信用服务平台注册等服务,实现办理流程闭环管理。依托省市公共信用共享交换平台,该窗口可帮助市场主体及时了解自身信用状况,尽早修复失信行为,享受守信激励措施。信用服务窗口进驻大厅,通过咨询、讲解、答疑等多种形式,提供全程指导,企业和群众可获得一站式、专业化、全周期、高质量的信用服务。

关注精神疾病康复 大型民生项目年底完工

本报讯(王达 记者赵宇清)近日,七台河市精神卫生福利设施项目正在赶工期、抢进度,目前,项目土建配套工程已完成95%的工程量,计划年底完成全部建设任务。

七台河市精神卫生福利设施项目占地面积4.87公顷,项目总投资1.38亿元,2025年初投入使用。七台河市精神卫生福利设施项目包含社会福利院和精神病人康复医院,设有精神卫生诊疗康复中心、认知障碍预防康复养护中心、青少年心理健康矫正康复中心、贫困失能老人集中供养中心等十大中心和全省首家农疗基地,可提供更加精细化的医疗服务。项目的目标是建成覆盖我省东中南部地区,集心理、精神认知障碍患者的预防、治疗、康复、托养和救助等于一体的大型综合服务体系。

技术改写亩均产量

“垦地合作地块这玉米长得真好,棒大籽粒饱满,增产已成定局!”勃利县恒山玉米专业合作社理事长单庆东兴奋地说。

10月初,勃利县恒山玉米专业合作社就开始抢抓晴好天气,开镰收割玉米。单庆东告诉记者,今年合作社垦地合作面积达4.3万亩,之所以能提前十天收割,是得益于采用了农垦推广的大垄密植、“三五”早播、“五段”营养管理法等种植技术,而且合作社还特意选择了成熟早、脱水快的品种,这一切成功帮助合作社在销售上占得了先机。

今年夏天,勃利县遭遇持续低温降雨,部

分农田受淹。但恒山玉米合作社运用通过垦地合作学到的融合技术,将玉米受灾程度降到了最低。单庆东说:“内涝时使用钩机及时疏通沟渠,再采用农垦的技术及时喷施抗生素,适时适当喷洒叶面肥、杀虫剂、增长剂等进行人工干预防病虫害,可以最大程度地降低不利天气和虫害对农作物的影响。”

七台河市勃利县永恒乡恒山村与复兴屯玉米的理论测产数据对比显示,垦地合作托管地块玉米亩产测产数据为1628.8斤,较相邻农户地块高出133.4斤。

科技改变种田方式

在广袤的田野上,垦地合作正在带来一场种田方式的变革。从精准播种到机械化收割,曾经“面朝黄土背朝天”的辛苦劳作,正在慢慢变得轻松起来。

“现在这农活是越干越轻巧了,原来一堆人干的活儿,现在两个人就能完成,且效率是原来10倍。”七台河市农投农业集团种植公司第七分公司种植户杨占龙坐在收割机上感叹道。

杨占龙说,收割机能将玉米“尽收囊中”,还能将秸秆抛撒还田,秋翻地的时候不仅增加了地力,还解决了处理秸秆的麻烦。

七台河市农投集团垦地合作玉米千亩示范区春耕时就是用大型播种机完成的,播种、施肥、覆土等操作一气呵成。

电控气吹式播种机在播种过程中,气吹系统会将种子直接吹射入种沟,可实现高效、精准播种和变量施肥。工作人员不仅可以实时作业信息检测播种、施肥作业的精准度,还可以将信息上传至黑龙江农机管理调度指挥中心平台。

“安装智能播种监测仪后,播种机在作业时能实时监测到作业轨迹、作业面积等信息,这对保障播种的保苗株数、减少肥料施用量、有效提升肥效具有重要作用。”七台河市农业农村局农机中心农机科科长杜金双介绍说。

合作拓宽发展路径

年初以来,七台河市各区县强力推进垦地合作,构建了“N+农垦”的多元化合作模式,汇聚政府、企业、合作社、银行、农民等多方力量,形成了发展合力。目前,七台河市垦地合作面积达84.57万亩,覆盖了90%以上的农业乡镇。七台河市建立了25个垦地合作示范区,推广农垦地区“四精两管”栽培模式,带动周边农户实施高质量中耕铲趟、科学控肥、一喷多促等技术,辐射带动效应逐步显现。

为了保住粮食增收的成果,七台河市农业农村局制定了《七台河市秋季机收工作方案》和《应急处置工作预案》,成立了全市农机生产应急工作小组,组建了18个农机应急作业服务队,并公布了农机生产应急值班电话,全面做好灾害天气应急抢收准备。

为了解决垦地合作过程中的资金问题,七台河市农业农村局联合七台河市金融服务中心、国家金融监管总局七台河监管分局召开了金融支持垦地合作对接座谈会,建设银行、哈尔滨银行、农商行、龙江银行都出台了支持垦地合作项目的金融产品,在贷款利率、额度和期限

等方面给予支持。同时,七台河市农业农村局整合现有农业扶持政策,把国家和我省对合作社、种地大户等新型经营主体的扶持政策如大垄密植、绿色优质高效、一喷多促、农业托管服务等试验示范补贴向使用农垦先进生产技术的地块倾斜,为粮食单产提升和垦地融合发展护航。

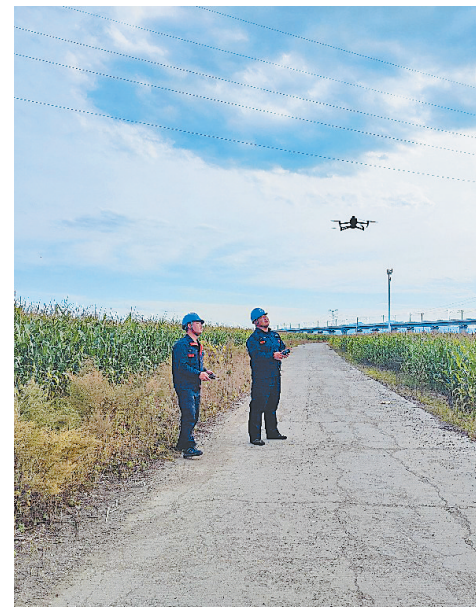
记者从七台河市农业农村局了解到,明年垦地合作面积将达到120万亩以上,到时将有更多农民分享到垦地合作带来的增收红利。

百万以下人口城市 信用监测全国第一

本报讯(刘雪莹 记者赵宇清)近日,国家公共信用和地理信息中心公布了8月份全国城市信用状况监测排名,七台河市综合信用指数87.63,在261个地级市中排第31名,在100万以下人口规模城市中排第1名,刷新了七台河市在全国城市信用监测排名的最好成绩。

年初以来,七台河市营商局加快社会信用体系建设步伐,加大城市信用预警监测力度,创新推出企业信用“云预警”全链条服务,为全市在营企业提供远程线上“云提醒、云指导、云办理”全链条服务。加快“信用代证”改革,依托七台河市信用平台建立数据迟报、漏报、瞒报预警提示机制,持续做好“信用代证”改革所需数据的归集工作。创新搭建“冠军分”小程序,助力“信易贷”“信易批”“信易游”等65个惠民便民“信用+”应用场景落地见效。该局完成融资信用平台建设,引导中国银行、建设银行等10家金融机构入驻平台,发布助农贷、银税贷、科技信用贷等79款特色金融产品,成功授信金额达65.64亿元。

无人机巡检配电线路



本报讯(田明明 记者赵宇清)近日,一台大疆御3T无人机缓缓从地面起飞,巡视着七台河市新兴区供电公司带有重要负荷七煤总院的东区甲乙线,这是国网系统全省首家市级公司无人机配网自主巡检项目试飞。

在巡视现场,工作人员通过提前设置飞行航线,采集杆塔坐标,实现无人机全自动AI智能模式,开启一键飞行、自动定位测温、自动预警筛选,一上午顺利完成全部的巡检测温工作。使用无人机智能巡视线路,可实现多角度、近距离巡检配电线路通道,解决了环境复杂、分支多等难题。尤其是城区内地形复杂区域,无人机更具优势;与人工巡视相比,巡视更高效。

据介绍,相比传统飞行任务,巡视人员只需将设定好的路线录入无人机信息系统中,无人机即可自动变换调整拍摄角度和距离,逐一查看导线、金具、瓷瓶等隐蔽位置缺陷,观察到常规无法巡视的角度,做到全方位立体巡检。在发现疑似隐患后,智能巡检系统将操控无人机严格按照精益化巡视要求,利用无人机悬停拍照,对照缺陷7大类、26小类隐患将影像进行分析判断,成功解决了在恶劣天气和人工巡线无法到达情况下,不能保障电力线路安全运行的问题。

据悉,国网七台河供电公司总结总结经验,扩大试飞范围和线路,并对各种不同线路状况进行多次巡视,争取对供电区域所属的配电线路进行无人机配网自主巡检全覆盖。

黑龙江七台河供电公司员工正在利用无人机巡视输电线路运行情况。
本报记者 赵宇清摄

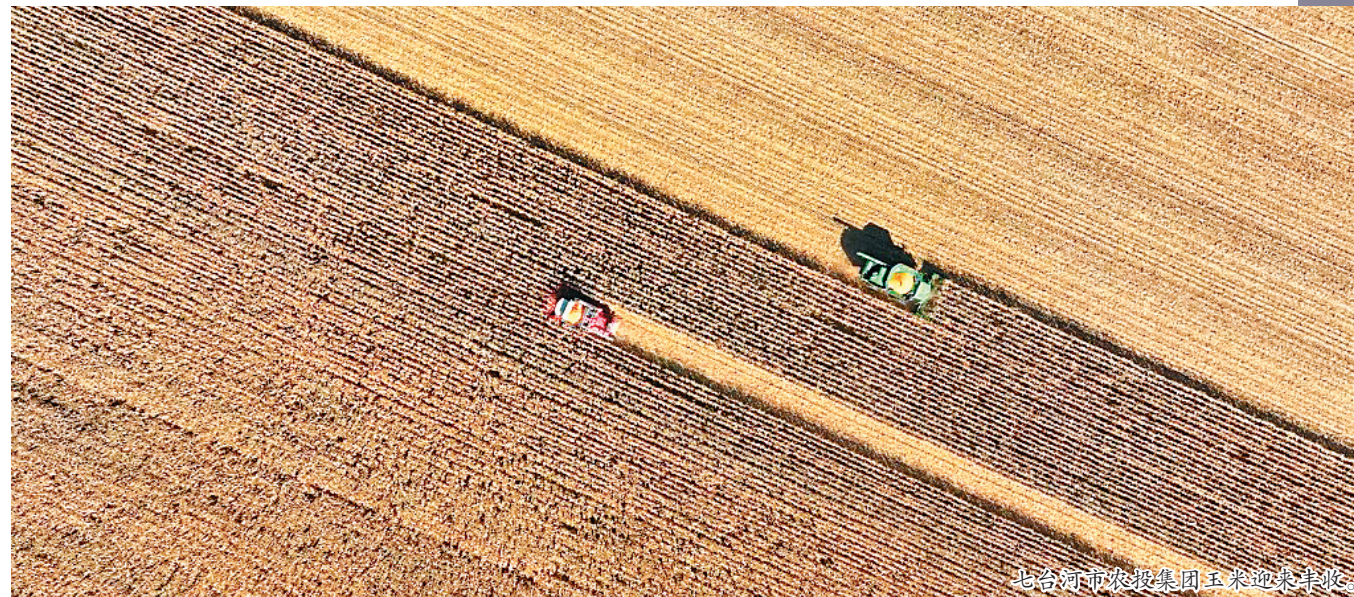
三个模板 提升救助服务

本报讯(陈羽光 记者赵宇清)近日,七台河市社会救助服务中心制定了三个模板,即身份信息校验模板、来电来访处置模板和预警信息处置填报模板,进一步提升社会救助服务质效。

新申请救助对象在线下进行人工核查时,工作人员手动操作难免会出现填报信息缺失、错误、格式错误、性别信息错误等情况,导致在与相关部门进行数据交换中救助核查数据退回的情况,极大增加了市、县区工作人员往返核对工作量。为此,七台河市社会救助服务中心深入研究,设置了身份信息校验模板。基层工作人员每月需将新申请数据通过模板进行校验,出现错误模板可直接提示填报错误,工作人员通过提示信息立即改正,做到有错必核,有错必核。目前,已利用该模板校验新申请社会救助人员信息2739人,身份证号码和性别错误率减少到零。

七台河市社会救助服务中心下发了来电来访处置模板,包括来电(信)事项调查处理报告、记录表、交办单和统计表,并按照信访处置规定,要求被交办单位在受理之日起60个工作日内办结并上报处置报告,及时答复来电来访群众,目前已利用该模板交办事项4个,均已办结。

七台河市社会救助服务中心还下发了统一的预警信息处置填报模板,对于填报内容进行了统一规范,便于基层操作,加强了对区县处置预警信息工作质量的监管,及时将符合条件的困难群众纳入保障和监测范围。省社会救助服务系统推送预警信息以来,核查纳入保障范围,提高保障金165人。



七台河市农投集团玉米迎来丰收

“你点我检 你送我检”守护食品安全

本报讯(张天华 记者赵宇清)近日,七台河市市场监督管理局规范化开展“你点我检 你送我检”、食品安全专项监督检查和专项检查,切实加大学校、医院和景区及周边食品安全监管力度,构建“共创食安新发展,共享美好生活”的食品安全共治共享格局。

此次专项食品抽检通过线上调查问卷和现场征集民意方式同步开展,对消费者“点”出的、关注度高的食品重点进行检测,确保“三边”专项抽检100%全覆盖,严把“三边”重点区域食品安全入口关。七台河市市场监管局坚持“你点我检”食品快速

检测与监督检查相结合,充分发挥食品快速检测初步筛查的作用,及时排查食品安全风险。消费者“点”出的重点食品品类首先进行快速检测,由第三方机构开展监督检查,七台河市市场监督管理局对快速检测结果进行验证,目前对快检结果共验证35批次,快检结果和监督检查结果全部合格。

这个市对学校、医院和景区及周边食品经营者采取“检管”结合形式,开展专项监督检查,对餐饮具、面制品、调味品等重点进行靶向检测。市场监督管理局开展监督检查36批次,正在检测25批次,检测完成11

批次;其中,合格10批次,不合格1批次,不合格品类餐饮具立即启动核查处置,确保产品控制到位、源头追溯到位、原因排查到位、案件查处到位,整改落实到位。

七台河市市场监督管理局进一步延伸监管触角,强化对养老机构食堂开展专项抽检,确保“老一小”食品安全监督抽检全覆盖。截至目前,该局对全市16家养老机构食堂全覆盖抽检检查,已检测13批次,全部合格,另有11批次正在检测中。

下一步,七台河市将加大“你点我检”频次,回应社会关切,提高快检针对性,全力守护百姓舌尖上的安全。