

近年来,黑龙江科技大学矿业安全研究生党支部紧密结合煤炭行业特色与专业优势,创新推行“四学”工作法,引领研究生党员扎根矿山一线,深度融入国家战略布局,为攻克行业关键难题贡献青春力量。

学深悟透,筑牢思想根基。党支部紧扣“身在最北方,心向党中央”主题,精心组织特色主题党课与党日活动。通过集体研读经典文献、结合矿山调研开展专题研讨等形式,推动理论学习走深走实,让党的创新理论成为党员们思想的灯塔与行动的指南,为党支部工作筑牢坚实的政

泰来县大兴镇中心学校以体育促进学生专长发展成为了学校育人工作的一大特色和亮点,学校将足球的“普及+提高”作为工作的重中之重,通过足球运动促进学生全面发展。

2012年开始,学校全面普及校园足球,让全体学生获得足球的基本技术及核心素养,全面促进了学生的专长发展。足球的全面普及是他们最大的成绩。学校通过课堂奠基、课间助力、联赛带动等方式,有效促进了校园足球的普及。学校在标准的11人制足球场内嵌入了六块五人制小足球场,投资建设了六个笼式足球场。通过这些精心的场地布置和设施建设,全方位提升了学生对足球的热情与参

黑龙江科技大学矿业安全研究生党支部

## 创新学习方法创树行业范例

治基础。

学以致用,提升实践本领。党支部构建了“红黑绿”三色教育体系,将红色基因传承、黑色煤炭专业学习与绿色志愿服务有机融合,严格落实“三会一课”制度。借助党课、读书交流、理论学习与社会实践等多元活动,全方位锤炼党员党性修养与实践创新能力,确保主题教育成果转化为实实在在的科研与学习成效。

泰来县大兴镇中心学校

## 以球育人促进学生全面发展

与度。学校将每节体育课的“足球10分钟训练”编入足球校本课程。让学生在训练与对抗中掌握足球的基本动作要领,促进了校园足球的普及。学校将足球融入阳光体育大课间中。通过足球大课间活动,推动了校园足球的普及。学校每年投入30余万元参加市级以上的“青少年校园足球联赛”与“俱乐部联赛”等足球赛事。极大激励了校园足球的普及。

在“普及”的基础上,学校通过社团推

学创结合,点燃创新引擎。党支部高度重视党员创新意识的培育,成果斐然。党员们积极参与国家自然科学基金项目,在学科竞赛中屡获佳绩,专利申请与高水平论文发表成绩突出。这些成果不仅彰显了党支部强大的科研创新实力,更为广大党员树立了榜样标杆,激发了全员创新热情。

学行合一,推动成果落地。党支部始

终坚持科研服务生产实践,助力地方煤炭行业发展。党员们勇挑重担,投身“揭榜挂帅”项目,成功攻克极薄煤层智能开采技术难题。相关成果在省内外煤炭企业广泛应用,为行业节能增效注入强大动力,生动诠释了党支部将个人成长与国家发展紧密相连的使命担当。

黑龙江科技大学矿业安全研究生党支部通过“四学”并举,走出了一条党建引领、学用相长的特色发展之路,为高校基层党组织建设与产学研融合发展提供了优秀范例。

(郝鑫 王伟强)

足球传统项目冠军、黑龙江省青少年校园足球四级联赛初中男子组冠军,以及黑龙江省青少年俱乐部联赛男子组和女子组双冠军。作为齐齐哈尔市恒昌中学的足球特长生,近年来向恒昌高中输送了80余名足球特长生,并且这些学生中多人成功考入山东体育学院、沈阳体育学院、成都体育学院等知名高校。其中,王宇航同学更是荣耀入选中国中学生国家队。这些成效都充分展现了学校在足球人才培养方面的持续贡献。

(吴昊)

## 走进校园足球特色学校

## 发挥高校资源优势 推动校企深度合作

□陈香郡 段春燕

校企合作以人才素质培养为核心,以学生的学业和企业实习为重点,强调院校和企业之间的资源、信息共享。在世界范围内,经济全球化进程加快,社会对高校毕业生提出了更高要求。高校是国家重点培育人才的地方,必须密切联系行业发展的需求,对学生的培育体系进行动态调整与优化。为进一步推进“产教融合,校企合作”,高校必须从多个层面深刻分析目前校企合作模式存在的问题,探索可行性对策。

增强校企合作理念,促进合作方式多元化发展

为促进产学研合作,推动校企合作,高校要联合企业经常举行学术研讨活动,比如,每年举行一次产教融合的研讨会,邀请大学教师、企业代表以及各行业的代表参加,对校企合作的发展趋势进行研讨,并将其成功实例和取得的经验、教训进行分享,为校企合作开拓新路径。此外,高校教师可以深入到企业中去,对企业的生产运营和科技创新进行深入调研,邀请企业的员工参与高校的教学活动,实现资源共享与交换。在此基础上,要集中

高校和企业的优势资源,研究如何开展有效合作,构建大学与企业之间的信息交流平台,将人才培养、技术创新、项目合作等领域中的需求进行公开;同时构建产学研一体化的协同模式,促进产学研的深度融合。为了增强合作计划的有效性,高校与企业可以成立联合基金来资助课题研究及科研开发,并为其推进提供经费保证。政府与社会各方还可以为校企合作进行财政资助,鼓励更多高等院校与企业进行深度合作,对校企合作模式进行严格监管与评价,成立专业的项目管理小组,统筹协调项目资源,监督项目进度,对项目结果进行定期评价。

优化协同新机制,形成合作合力

要使合作机制更好地发挥作用,高校与企业要将重点放在人才培养、教师素养提升和科研成果转化上。在新形势下,应充分发挥产学研合作的优势,建立适应新形势下多样化的人才培训机制。以地区经济发展为依托,运用人工智能技术,根据学生个体差异化的需要,对新发展模式下的人才培养目标进行重新界定。在校企合作中,高校一是要坚持专

业技能规范相统一,构建“基础”与“动态”“组合”课程。另外,要通过加强思想政治把关,大力推进课程思政建设,保证高校教育课程材料的“培根铸魂”功能;将专业知识体系与专业技能认证体系相结合,将各种形式的非学历教学(计划)(如工作项目训练、专业资格认证)与学历教学(计划)融合。二是高校要主动适应“互联网+”新时期的需求,构建全新的人机交互教育环境,主动推动数字化变革。通过构建以信息为基础的评估方法,加强对教育质量的监测。三是要促进高校和企业之间的联系,建立教师进修制度,教师要对自已的知识与技术体系进行持续更新,使之与经济、社会发展以及工业结构的调整相适应。高校要加强与企业、科研院所和科技服务中心、金融中心的合作交流,促进科技成果的转化和落地,让科技成果分享能够回馈到教育和科研之中。

创新人才培养模式,实现产教融合

高校可以组建一个由企业专家与教师共同参与的课程设计团队,对课程评价进行调整,将实践教学内容进行有效扩充。在此过程中,还可以通过企业参观、实地考察等形式,让学生对企业工作有更深刻认知。高校与企业也可以联合组织一些实践教学,为学生们营造良好的实习氛围,使学生能够在实践中对企业有更多认识。高校要将实习活动与专业课程融合,健全实习项目管理体系,确定项目目标、任务及时间节点,制订项目执行方案及评价表格,在项目执行期间强化对学生的管理与引导,增强学生对项目的参与程度。高校要通过与企业合作,建立实训基地,为学生创造实习、就业的环境,使学生们有更多的择业余地。另外,高校要构建实践教学质量监测系统,对学生的实践情况进行监测和引导。为了加强双方交流,高校与企业可以共建实验室、研发机构,实现科研设备、资源的共建共享。

作者课题信息:基于“健康中国背景下”食品营养与检测专业校企合作实践探索 CQYGZJG1929。卫生检验与检疫技术专业专业级教学资源库数字化升级与应用研究编号 Z233051。

效扩充。在此过程中,还可以通过企业参观、实地考察等形式,让学生对企业工作有更深刻认知。高校与企业也可以联合组织一些实践教学,为学生们营造良好的实习氛围,使学生能够在实践中对企业有更多认识。高校要将实习活动与专业课程融合,健全实习项目管理体系,确定项目目标、任务及时间节点,制订项目执行方案及评价表格,在项目执行期间强化对学生的管理与引导,增强学生对项目的参与程度。高校要通过与企业合作,建立实训基地,为学生创造实习、就业的环境,使学生们有更多的择业余地。另外,高校要构建实践教学质量监测系统,对学生的实践情况进行监测和引导。为了加强双方交流,高校与企业可以共建实验室、研发机构,实现科研设备、资源的共建共享。

作者课题信息:基于“健康中国背景下”食品营养与检测专业校企合作实践探索 CQYGZJG1929。卫生检验与检疫技术专业专业级教学资源库数字化升级与应用研究编号 Z233051。

(作者单位:重庆医药高等专科学校)

## 中国光大银行黑龙江分行 优化办理征信业务流程 保障信息主体征信权益

全面贯彻国家关于征信体系建设、社会信用体系建设的决策部署,光大银行黑龙江分行紧紧围绕省委、省政府和光大集团及光大银行总行、当地银行监管部门有关部署和要求,在服务实体经济、充分保障信息主体征信权益,全方位展示我省征信体系建设支持龙江经济社会高质量发展等诸多方面,举措不断,落地有声,再次彰显了一个央企分支机构在地域上的责任意识、使命担当和价值创造。

加大宣传力度,让诚信意识深入人心。2024年光大银行黑龙江分行通过网点LED屏、微信公众号、抖音、线上直

播、现场宣讲等多种方式向广大市民,积极宣传金融信用信息基础数据库建设、中小企业和农村信用体系建设、动产融资统一登记公示系统、应收账款融资服务平台等方面重要内容,努力营造“学征信、懂征信、用征信”的良好信用环境。

同时在中国人民银行黑龙江省分行的指导下,全力宣传征信异议和维权正规处理渠道,全力引导社会公众正确认知异议维权的范围和方法,明确光大银行异议申请的渠道和办公联系方式,全力引导社会公众正确认知异议维权的范围和方法。

科技赋能,积极践行普惠金融。通过大数据分析和互联网技术运用,推进与头部交易平台、链式核心企业的经营场景业务,大力开拓普惠金融系列“阳光e粮贷”“阳光政采贷”“烟商贷”“阳光运费贷”等在线生态链业务,有效提高办理效率和降低客户融资成本,以实际行动支持普惠金融业务发展,以实际行动支持实体经济。

创新打造“方寸卡片中的金融知识”,切实保障信息主体征信权益。2024年以案例宣讲形式,全力引导社会公众正确认知异议维权的范围和方法。要求大家组建以“征信修复”“征

信铲单”“征信漂白”等为噱头的虚假欺骗行为,维护人民征信合法权益及财产安全。开发制作警惕办卡“黑中介”、“征信修复”不可信、认识小额人民币等题材的卡通长图,广受市民喜爱。

龙江光大将持之以恒,坚守金融本源,忠实履行金融央企国家队使命担当,坚决落实好中央决策部署,继续按照集团和总行要求,结合龙江产业布局,做好服务实体经济规划,在与实体经济“调结构、促转型”的同频发展中,实现“稳”与“进”的良性互动,奋力推进龙江经济高质量发展。

## 国家开发银行黑龙江省分行信用报告解读及查询方式

信用报告分为企业信用报告和个人信用报告两种,是由中国人民银行征信中心出具的记载企业和个人信用信息的记录,用于查询企业和社会信用。

### 企业信用报告

企业信用报告是全面记录企业各类经济活动,反映企业信用状况的文书,是企业征信系统的基础产品。企业信用报告客观地记录企业的基本信息、信贷信息以及反映其信用状况的其他信息,全面、准确、及时地反映其信用状况,是信息主体的“经济身份证”。

企业信用报告的内容由报告头、报告说明、信息概要、基本信息、信贷记录明细、非信贷记录明细、公共记录明细以及声明及异议标注信息等八部分构成。主要用于一是供企业主动了解自己的信用记录,如查看信用报告中是否存在不良信贷信息、比较信用报告中的贷款余额与自身实际的借款余额是否相符等。二是企业查询后提供给交易对手、政府部门或其他机构使用,作为自身资质及信用状况的证明,以取得对方的信任,如提供给拟合作的投资伙伴,供其了

解企业有无不良记录;提供给金融机构,用于金融机构信贷审批和贷后管理;提供给政府部门或审计机构,用于政府部门评奖、评优、招标或审计机构进行财务审计等诸多活动中。

企业信用报告可以由企业法定代表人或其委托代理人查询。企业法定代表人查询的,应提供本人有效身份证件原件和企业有效证件原件供查验,提交加盖公章的有效身份证件复印件和加盖公章的企业有效证件复印件,同时填写《企业信用报告查询申请表》。委托代理人查询的,应提供代理人有效身份证件原件、企业有效证件原件和《企业法定代表人授权委托书》原件供查验,提交加盖公章的代理人有效身份证件复印件、加盖公章的企业有效证件复印件、企业法定代表人签名及加盖公章的《企业法定代表人授权委托书》原件,同时填写《企业信用报告查询申请表》。查询渠道有线下和线上两种方式,线下渠道有人民银

行分支机构查询点提供的柜台查询、部分商业银行服务网点提供的自助查询机查询等。线上渠道有银行网银查询、手机银行APP查询等。

### 个人信用报告

个人信用报告是征信机构出具的记录个人过去信用信息的文件,是个人的“经济身份证”。

个人信用报告的内容由报告头、报告主体信息以及报告说明等三部分构成。目前有三个版本,分别为个人版、银行版和社会版。个人版信用报告主要是供消费者了解自己信用状况,主要展示了信息主体的信贷信息和公共信息,包括个人版和个人明细版。银行版信用报告主要是供商业银行查询,在信用信息中,报告不展示除查询机构外的其他贷款银行或授信机构的名称,目的是保护商业秘密,维护公平竞争。社会版信用报告主要是供消费者开立股指期

货账户,此版本展示了个人的信用汇总信息,主要包括个人的执业资格记录、行政奖励和处罚记录、法院诉讼和强制执行记录、欠税记录、社会保险记录、住房公积金记录以及信用交易记录。

个人信用报告可以由本人或其委托代理人查询,本人查询的,本人应提供本人有效身份证件原件供查验,提交有效身份证件复印件,同时填写《个人信用报告本人查询申请表》。委托代理人查询的,代理人应提供委托人和代理人的有效身份证件原件、授权委托公证书证明供查验,提交委托人和代理人的有效身份证件复印件、授权委托公证书证明,同时填写《个人信用报告本人查询申请表》。查询渠道有线上和线下两种方式,线下渠道有人民银行分支机构查询点提供的柜台查询、部分商业银行服务网点提供的自助查询机查询等。线上渠道有登录征信中心官网查询、银行网银查询、手机银行APP查询等。

北大荒农业股份八五二分公司

## 推广特色品牌做强品牌农业

连日来,北大荒农业股份有限公司八五二分公司抖音上的“白桦林韵,将军丰农产优选”抖音号,展示了大基地、大产业的气魄及农业品牌特色,为品牌农业注入新活力。

分公司在品牌农业上下真功,为深耕绿色有机,做优做强,2024年绿色有机认证面积109.2万亩,占耕地面积84.5%。分公司还开展“特色品种”种植,建设有机种植专属基地

870亩;围绕“专品种”种植,建设绿色水稻、高蛋白大豆、高油大豆、鲜食玉米等高端品牌生产基地5.1万亩。分公司在营销推广上加大力度,以“有机高端专属基地”、天然富硒带、特色种植为抓手,继续推进有机褐麦面粉、挂面及有机杂豆的精深加工,让农业在品牌化发展路上越走越稳。

(夏红英)

七台河市新兴区人民法院

## 精准服务优化环境强化治理

七台河市新兴区人民法院始终坚持和发展新时代“枫桥经验”,坚持以人民为中心发展思想,厚植“人民至上”工作理念。

服务大局促发展。新兴法院坚持省法院“一要二统三抓”工作思路,积极参与人居环境整治、协调处理林地纠纷等工作。深化与人民调解组织的沟通联系,不定期指导调解活动。

助力法治化营商环境建设,让辖区企业在法治轨道上阔步前进。阳光司法利民生。民生无小事,新兴法院从加强工作能力,改进办案方式、规范案件流程管理和提高法官素质等角度出发,运用信息化手段推进司法公开,依托“龙法”和“云法庭”平台和远程线上云平台审结案件,以“小切口”提升基层治理能力水平。

(苗传斐)

大兴安岭呼中区妇女联合会

## 开展“爱心妈妈”结对关爱行动

为进一步提高留守儿童和困境儿童关爱服务质量,大兴安岭呼中区妇女联合会持续开展“爱心妈妈”结对关爱留守儿童和困境儿童三年行动。

自开展“爱心妈妈”结对关爱以来,呼中区妇女联合会迅速行动,举办“爱心妈妈”启动仪式,号召更多爱心人士参与到“爱心妈妈”行动中;举办结对关爱困境儿童见面交

流会,为“爱心妈妈”和儿童搭建爱心桥梁。

截至目前,呼中区已成立15支“爱心妈妈”团队,1名“爱心妈妈”个人,近百人参与到“爱心妈妈”行动中。呼中区妇女联合会将继续发挥“联”字优势,凝聚各方力量,护航留守儿童困境儿童健康成长。

(贺晓寒)

诺敏河人民法院

## 多措并举全面提升审判质效

今年以来,诺敏河人民法院坚持以“三争”晋先为工作总抓手,以“求新、求变、求效”为导向,不断锤炼“扎扎实实、踏踏实实、求真务实”优良作风,审判工作取得了新进展、新成效。长线把控,狠抓制度建设。建立质效动态监控机制,依托智慧审判管理平台对案件流程进行动态监控,对审前临近案件、超长期未结案件进行跟踪预警并及时提出改进建议,截至目前共制作审判质效数据预警通报7期,审限管理取得明显成效;强化审判监管机制,加强案件监管力度,严格落实阅核机制,监管“四类案件”总数67件,阅核文书1022件;严格执行法官会议制度,遇有重大、疑难、复杂案件,发挥审委会集体智慧进行讨论,严把案件质量关。召开专业法官会议39次,研究讨论案件119件,审判委员会29次,研究讨论案件48件。

稳步推进,强化多元解纷。着力

发挥线下立案、网上立案、跨区域立案等便民模式,畅通群众诉求表达渠道。法官与辖区社区、林场对接,入驻15个社区、75个林场及8家企业组织,实现基层治理单位法官全部配置包联。今年9月,通过法院指导人民调解委员会发挥积极作用,彻底解决了60余家农户与某公司长达10余年的土地承包合同纠纷。

协同治理,打造环资品牌。建立健全生态环境保护工作协同机制,协同林业局有限公司召开联席会议2次;开展环资资源审判团队“三合一”审判业务研讨会6次,提升环资审判专业化水平。与逊克县法院、绥化法院共同签署《关于沿河一逊别拉河流域生态环境保护司法协作框架协议》,贯彻绿色发展理念,加大跨区域生态司法保护力度,完善机制建设,审判委员会29次,研究讨论案件48件。

(靳洪朋)

北大荒农业股份八五二分公司

## 打造质量农业筑牢品质根基

近日,北大荒农业股份八五二分公司从“严”字入手,围绕农时节点,农技措施、农机作业、农业环境四个“标准化”,提升农业生产标准化水平。

分公司以打造质量农业为契机,通过“四严”举措,推进农业高质量发展。分公司抓农技措施标准,积极推广应用分层施肥、侧深施肥、根瘤菌应用等技术措施;从严格农机作业标

准入手,组织农业、农机专业人员对农机检修、田间作业等作业质量进行验收,确保达标;分公司按照“净五边”“清四塘”环境治理标准,严管农业环境标准,一边进行农业生产的同

时,组织农业督查组开展田间综合治理检查,做到农业生产与环境治理同频共振,让农业生产在健康的环境中发展。

(夏红英 梁凯)

中国铁建大桥局沪宁合高铁江苏段

## 跨沪陕高速连续梁顺利合龙

11月26日凌晨,在江苏省扬州市中国铁建大桥局施工现场,随着工作人员将最后一方混凝土浇筑入模,标志着上海至南京至合肥高铁(简称“沪宁合高铁”)江苏段跨沪陕高速公路连续梁顺利合龙。项目再次建设取得突破性进展,为后续架梁、铺轨施工奠定了坚实的基础。

据介绍,中国铁建大桥局沪宁合高铁江苏段跨沪陕高速连续梁全长223.48米,桥梁宽12.6米,其中主梁自西北向东南斜跨沪陕高速公路,与高速公路斜交119.14度,是沪宁合高铁江苏段重难点工程。同时,该连续梁还是沪宁合高铁通泰扬特大桥的重要组成部分之一,通泰扬特大桥全长172.9公里,连接南通、泰州、扬州三地,比世界第一长桥——京沪高铁丹昆特大桥还长8公里。

此次沪宁合高铁江苏段跨沪陕

高速连续梁合龙为双线预应力混凝土连续箱梁,箱梁共分59个节段,采用支架现浇、挂篮悬臂浇筑方式施工,因跨越了车流量较大的沪陕高速公路,具有安全风险高、精度要求高、施工技术难度大、周边环境复杂等特点,是沪宁合高铁项目的重难点工程之一。

据悉,沪宁合高铁是沪渝蓉高铁的东段线路,国家“八纵八横”高速铁路网沿江高铁通道的重要组成部分,设计时速达到350公里,承担沿江通道主要路网客流、沿海及京沪通道部分直通上海客流的运输。该项目建成后,将在上海大都市圈、南京都市圈和合肥都市圈间建起一条快速新通道,对于打造“轨道上的长三角”,优化沿江地区铁路网布局、服务长江经济带协同发展,推动长三角高质量一体化发展等具有重要意义。

(杨宇 张笑千)

### 环评公示

我单位委托哈尔滨博诚工大环保科技有限公司承担七台河市黑龙宝清洁煤有限责任公司双兴二井(60万吨/年)建设项目环境影响评价,详见http://b.mtw.s/5HbSub。

七台河市黑龙宝清洁煤有限责任公司双兴二井

### 环评公示

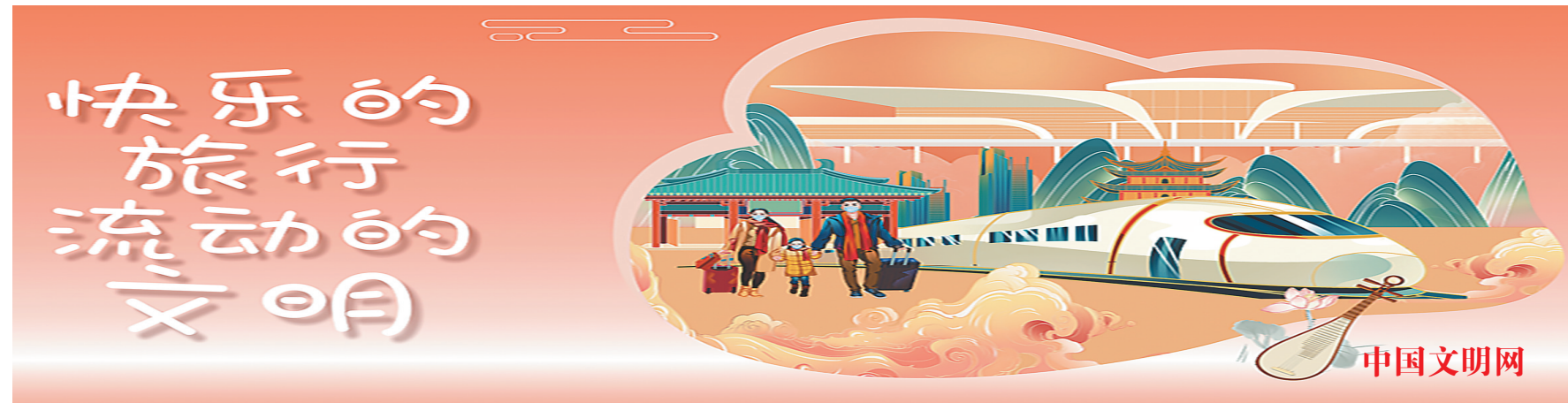
《中食世纪大庆400万羽蛋鸡产业集群项目环境影响报告书》已编制完成。向公众征求意见。详见http://www.buildhse.cn/nzcms\_show\_news.asp?id=6970。联系人:周工,18145922162。

中食世纪(大庆)禽业有限公司

### 环评公示

《黑龙江省大庆市杜尔伯特蒙古族自治县5万吨/年高耐盐聚丙烯酰胺、2万吨/年内烯酰胺、1万吨/年油田化学品及相关配套工程项目环境影响评价报告书》已编制完成。向公众征求意见。详见http://www.buildhse.cn/nzcms\_show\_news.asp?id=6969。联系人:张工,13339472812。

大庆市沃立吉科技股份有限公司



中国文明网