

问家岗 雪娃娃

□文/摄影 雪妮



冬之夕阳

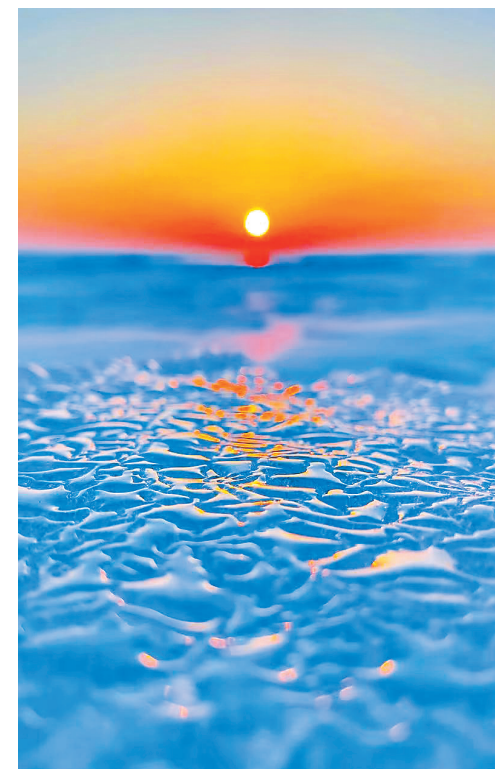
□文/摄影 丰伟

游大美龙江,我想不一定去雪乡、北极村或冰雪大世界才能发现冬日的美。正如一句流行的话:这世界并不缺少美,而是缺少发现美的眼睛。每天走过的路,每天健身的公园,每天相遇的人流和车流,都能让我发现美,感悟美。

冬至时节,我最初发现夕阳之美并不是在冰面上,而是在对面楼群玻璃上……将近下午四点,北纬46度的阳光直射在100多米高楼玻璃墙上。夕阳照在楼宇的玻璃上,那一扇扇玻璃窗就像铺上了一层金箔,虽然看上去凹凸不平,也有或明或暗的残缺,但在视野中,那幢楼真的变成了“金色”。我知道,是因为夕阳的直射,才使那建筑变成了“金色”。也许,住在楼里的人不知道,路上的行人也忽略那楼房变了颜色,但却被我捕捉到了!虽然这景色稍纵即逝,只能短时间停留,却给我留下无限幻想。如果我是个精于计算的商人,我会把这“金箔”换算成金币,一张张贴下来,压成“金条、金砖”,我该怎么富有啊!

“金箔”投射到楼面之时,也是夕阳渐渐下落之时。冬季只要有空闲,我一定会走到湖面上去看夕阳。踏着湖面的冰雪,一步一步走到湖的中央,或者走到冰雪隆起的最高处。总之,以我的“聪明”、我的“智慧”,一定要选择“风景绝佳处”。冬至时节,在冰面上看夕阳,是内心的冲动,也是寒冷和落日余晖的牵引,令你的人生有了别样的体验和感悟。

在黄昏将至的下午,夕阳是一点一点向下坠落的,有节奏,有韵律,也有不舍和留恋。仿佛迈着向下的阶梯,以自己固有的步伐走向了地球的另一面……这样的景象让我想起一位作家写的海上日出。那作家写道:太阳刚开始是一点一点从海面上升起,看得见太阳升起的频率,然后奋力一跃,一下子就跃出了海面,就是喷薄欲出……这样的日出我虽然没经历过,但是我能感知到。



冰面上看夕阳。

冰面上看夕阳,与海上看日出相反,它是一格一格地往下走……然后奋力一跃,好像就跳进了山谷,再也看不见它了,想挽留也挽留不住。站在冰面上的我,就是无可奈何的心境。因为夕阳毕竟消失了,它消失之时,天空变得更加昏暗。后来我想,夕阳是自信的,它想回到地方,谁也阻拦不住,在太阳系中,它是唯一的王者。

站在冰面上,我看到的夕阳是橘色的,暗红色的,边缘也是不规则的,有时是圆形,有时是压扁了的圆形,像一个鸡蛋黄或鸭蛋黄的形状。西方的天边还泛着余晖,我觉得夕阳离我很近,又离我很远,近的时候真像盘中的一枚蛋黄——红里透黄,黄中带粉,软软糯糯。如果捧在掌心,它会流动,而湖面升腾的水雾使夕阳看起来就要被烤熟了,甚至有一缕香气飘到唇边……这颗硕大的蛋黄啊,我真想把它带回家中,留在餐桌上,但它却一瞬间就飘走了。我并不遗憾,因为明天我还会与它相遇。

麻雀、喜鹊、金雕、鹞鹰、雪鹭……鸟儿不时从冰面上飞过,这冰面是鸟儿回家的路,也是归途,正如泰戈尔著名的诗句:“尽管天空没留下任何痕迹,但鸟儿已经飞过。”其实,鸟儿们不知道,它们的翅膀与夕阳重叠时,就已经留下了精美的画面,这是大自然的和谐交响,也是万物生灵对我这个坚守者的赐予。“万木霜天”“夕阳西下”,白雪、树林、飞鸟、夕阳,竟组合成了神奇的画面。我惊叹季节的时空交错,更惊叹飞鸟对家的眷恋。此刻,树木、冰雪是凝固的,飞鸟和夕阳则是流动的。也许飞鸟早就知道夕阳行走的方向,于是它们也选择了自己的归途。

冰面上看夕阳,让我留恋,让我痴迷。一位诗人说“一直朝西走,就能在蓬草中找到落日。”可惜,我没有夸父那样的脚步,我也不可能一直朝西走……冰面上看夕阳已经足以令我满足,因为到了冬至时节,夕阳更硕大,比清晨的日出更加绚丽。如果我有夸父一样的神力,我一定要追上它,看看它究竟是落在了蓬草中还是山谷里……



面带微笑的“雪人军团”。

那天,恰逢周末,几名好友准备利用难得的休息日,去市郊寻个地方放松心情,好生“潇洒”一番。几个人商量来商量去,也没确定到哪里玩儿。最后我们打开了手机上的一个新媒体平台,刚点开页面,一个戴着红帽子,围着红围脖,白白胖胖憨态可掬超大大头儿的雪娃娃,赫然映入眼帘。一群身着东北大花袄的外地游客踩着秧歌曲儿,围着雪娃娃载歌载舞,喜庆的画面嵌入“南方小金豆眼中的雪娃娃”醒目的标题,隔着屏幕,就能感觉到那份快乐宛若小溪一般汨汨流淌出来,忍不住拍手叫好。

回头一看,原来是农场营销部的小林。得知我们是在一个新媒体平台的一路指引下才来问家岗看雪娃娃的,小林立马给我们推荐了一些新媒体平台小程序,告诉我们问家岗的旅游简介、旅游攻略等链接都在网上挂着,随时用都可查到。

“问家岗谋势而动,默默积蓄能量,倾力打造微缩版的北大荒。现代农业是北大荒的金名片,我们紧跟集团战略步伐,以建设现代农业示范区为轴心,争取做大做强四季旅游经济。”小林一路走一路向我们介绍。

来到现代农业示范园区,夏季五彩斑斓的巨幅稻田画,如今随着季节的转换,已盖上了洁白的“雪被”。“雪被”上,人、车涌动,好不热闹。

“我们以2025哈尔滨亚冬会为契机,构建问家岗全域全季农文旅新业态,打造北大荒·问家岗‘稻田奇幻’冰雪嘉年华。准备观光塔、水田地块地等设施资源,开展冬季文旅活动。”小林如同专业导游,对农场概况如数家珍。“咱们问家岗农场文化底蕴丰厚,这里早在两万多年前旧石器时代就有人类活动,问家岗遗址承载着哈尔滨最早的起源历程。还有毗邻八一水库位于农场东面的古运河,是金代黑龙江境内各地臣子向朝廷进贡粮的必经水道,南至金都阿城北入松花江,途经问家岗农场11公里,是专家眼中的金代文化处女地。我们计划筹建博物馆,让来这里游客能了解问家岗,传承北大荒精神,讲好龙江故事。”

站在二十多米高的观光塔上,眺望远处,自有一股豪气在胸间荡漾。不禁感慨,我们这代人何其有幸,生在祖国母亲温暖的怀抱,成长在这个幸福的时代。

下了观光塔,小林带我们来到还在施工的冰上主题公园现场。“除了你们刚才去过的那个雪娃娃打卡地,我们还建造了‘欢迎’‘迎宾’两个雪人吉祥物,提升滑雪感受;把亚冬会吉祥物‘滨滨’和‘妮妮’也请了进来,再加上这八百个微型版的雪人组成的‘雪人军团’,可以让游客参与其中,周边配套雪屋铁锅炖等餐饮业态和雪屋服务中心、雪屋咖啡馆等补给站,温暖游客旅程,促进消费转化,提升游玩体验,实现增收。”

听了小林的介绍,置身于这座热气腾腾的冰雪乐园,身为农场人的自豪和骄傲之情

被无限拉满,我们三个自告奋勇,纷纷报名加入志愿者服务队,准备为问家岗的冰雪旅游尽一份自己的绵薄之力。

雪娃娃,问家岗!在这片充满希望的土地上,每一个人都是劳动创造的主角,每一个梦想都在闪闪发光……



观光塔旁的大雪人。

北国风

副刊

主编:文天心
责编:董云平
执行/版:毕诗春
美编:倪海连
投稿邮箱
hjrbsc@163.com

再细看雪娃娃的地理位置,坐标指向机场路黑龙江省北大荒集团问家岗农场。好友们面面相觑,是我们out了,我们孤陋了,就在自己家的地域,竟然不晓得何时打造了这样一个好去处。

二话不说,立马启程。车上,大家七嘴八舌,纷纷把了解到的问家岗已知情况兜出来晾晒。“要说今年的问家岗,那可真是火出了圈儿,乘着龙江全面振兴全方位振兴的东风,开足马力,打造农文旅融合示范旅游区,建观光塔、规划巨幅稻田画、引进稻田小火车、启用房车宿营地,种植葵花花海,从六月份苗苗下地开始接待游客,日接待游客五千余人,周末达到了万人以上”。在问家岗工作的友人小强滔滔不绝。

“太可爱了!真好看!怎么能这么好看!”小红嘴里发出一连串惊叹,在满足了她各个方位的与雪娃娃的合影后,才放过我。我把冻僵的手放进棉手套里,暖一暖,没等我调整好姿势,准备大拍特拍一显身手时,几辆大巴车飞驰而来,一群穿着五颜六色棉服的小金豆们下了车,蜂拥奔向雪娃娃。雪娃娃笑盈盈地举着手,欢迎着南方的豆弟豆妹们。

“我们撤退吧”。小强打了个手势。“到咱



由八百个微型雪人组成的“雪人军团”。

家了,咱得给客人让路,人家这可是为咱黑龙江经济建设做贡献呢,旅游经济拉动餐饮、住宿一条龙,连咱家的农特产品都跟着借光儿,卖得可好了!”

“你说的是咱们庆阳农场的黑米吧?”小红接过话头。

“还有四方山的碱地小米呢!红旗农场的香菇酱、玉米面条都是热销品。”小强说。没等我发表意见,小强又像哥伦布发现新大陆似的,“草莓小镇!对了,问家岗还打造草莓小镇了,纯绿色无公害地栽草莓,要不要去看看?”我们三个一拍即合。

只见问家岗农场冬日的草莓大棚,组团采摘的,学校组织学生开展研学的,还有观光团的,人头攒动,想要采摘,得排队等候发牌。

外面皑皑白雪,室内绿意盎然。一排排披挂整齐的草莓,隐藏在绿叶间,露出一张张红脸蛋,散发出阵阵芬芳。

“张姐!”一个清脆的女声从身后传来。

绥棱冬趣

□文 闫建军

去年十二月下旬,一走进小兴安岭脚下努敏河畔的全国最美休闲度假旅游名县绥棱,就被景色别致、美轮美奂的冰雪天地惊艳了。真是琼枝玉叶,粉妆玉砌,皓然一色啊!大街小巷银装素裹,显得分外妖娆。在文化广场看到了非常繁忙热闹的景象,能工巧匠们正在加紧制作冰灯和雪雕,打造一处别致的冰雪世界。

独特的冰灯和雪雕构成了冰雪文化的主要元素。冰灯,也称冰雕,是采来冰块雕刻成的文化艺术品;雪雕又称雪塑,把洁白无瑕的雪制成雪坯,再精心雕刻成立体造型的艺术品。这项冰雪雕塑艺术由于造型美观、细腻圆润,具有灵气与趣味性,深受观赏游客青睐。

雪似梅花,梅花似雪。小兴安岭冬季是离不开雪的,鹅毛大雪经常飘然而至,顷刻间大街小巷就白雪皑皑,真可谓“隔窗风惊竹,开门雪满山”。然而,绥棱人没有浪费掉这天公恩赐的艺术建造材料,能工巧匠们竟然把皑皑白雪凝铸成如碧玉、翩翩如生的艺术品了,这是绥棱人的绝妙创意,也是绥棱大地的自然景观。

12月份,是东北小兴安岭的隆冬时节,这个时节虽然没有了鸟语花香,可惟妙惟肖的冰雪景观也会让人赞不绝口、流连忘返。尤其是那一朵朵鲜艳的花,竟然镶嵌在了晶莹剔透的冰灯里,实在太惊艳了!



绥棱的雾凇雪景。

在冰雪覆盖的东北湖冰雪游乐场看到,打冰伞、滑冰、堆雪人、滑冰车,还有晶莹剔透的雾凇、奇幻的树挂景象更是惟妙惟肖,每到一处都会让人不禁感叹,大自然的鬼斧神工竟然如此神奇,把这座小城装扮得如此美丽。的确,从2015年始,绥棱小城就被评为中国最美休闲度假旅游名县。这是绥棱人的自豪,也是黑土地人的骄傲。

在植物园看到了雾凇,犹如朵朵梨花,晶莹剔透,很是值得观赏。尤其是早上,水汽凝成的雾凇,挂满了树枝,形态各异,晶莹剔透,美不胜收。站在雾凇下,如入仙境,神奇而惬意。

是啊,走进小兴安岭脚下的绥棱小城,到处呈现大自然鬼斧神工的冰雪美景,还有能工

巧匠的雪雕和冰灯等人造冰雪景观,造型精巧,多姿多彩。冰灯明亮如水晶,各具形态,晶莹剔透,犹如一座座雕琢的玉器。雪雕洁白无瑕,精美别致,活灵活现,栩栩如生。

一座座冰灯,五颜六色的闪光灯镶嵌在灯内,夜晚霓虹闪烁,斑斓多彩,如梦如幻。游客纷纷站在雾凇下和冰灯及雪雕前拍照抢镜,体验冬日魅力,留下美好记忆。

冰雪滑雪场,成了孩子们的乐园,为孩子们冬季游玩提供了场所,为冬日生活增添了无穷的乐趣。孩子们带着滑板爬上滑道,兴致勃勃,欢呼雀跃。滑板车在冰雪滑道上飞速而下,孩子们手舞足蹈,欢天喜地敞开双臂,笑声洒满晴空。

本文图片为本报资料片



请关注龙头新闻APP
文旅频道·妙赏专栏