

保持定力增强信心 走好高质量发展之路

习近平总书记重要讲话为新时代新征程民营企业发展指明前进方向

□新华社记者 谢希瑶 严赋憬

连日来,习近平总书记在民营企业座谈会上重要讲话引发各界强烈反响。大家表示,将认真学习领会、坚决贯彻落实,激发企业发展内生动力,促进民营企业健康发展、高质量发展,为推进中国式现代化作出新的更大的贡献。

“总书记像拉家常一样同我们谈形势、讲政策、谋对策,很接地气,令人倍感亲切、深受鼓舞。”正泰集团股份有限公司董事长南存辉表示,习近平总书记的重要讲话为民营企业应对困难和挑战指明了方向,必将进一步激发广大民营企业攻坚克难的斗志,推动民营企业在新征程上再立新功。

座谈会上,习近平总书记指出,要把思想和行动统一到党中央对国内外形势的判断上来,统一到党中央对经济工作的决策部署上来,在困难和挑战中看到前途、看到光明、看到未来,保持发展定力、增强发展信心,保持爱拼会赢的精气神。

“总书记的重要讲话让我们对未来充

满信心和期待,我们要倍加珍惜党和国家的关心与厚爱,在复杂局面下不畏难、更不躺平。”新希望控股集团有限公司董事长刘永好表示,将继续当好老农人,培育好新农人,把猪养好、把农业干好,通过产业链发展带动更多农民增收致富,让农民挑上农业现代化的“金扁担”。

浙江传化集团有限公司董事长徐冠巨对习近平总书记提到的“要满怀创业和报国激情”感受深刻。“这是总书记同我们心与心的交流。”徐冠巨说,企业依托近40年积累的化学化工产业优势,不断推动传统产业升级,服务新产业、发展新产业,未来要继续发扬企业家精神,将创业激情对准国家高质量发展主战场,全面推动创新,勇攀科技高峰。

民营企业是科技创新的生力军。我国中小企业中90%以上是民营企业,其中科技和创新型中小企业超过60万户。

小米科技有限责任公司董事长雷军表示,当前形势下,发挥民营企业在科技创新、服务民生等领域作用意义重大,我们将持续强化科技创新,发力高端突破,

把AI等前沿技术应用到终端产品上,让消费者体验科技带来的美好生活,让中国产品具备更强国际竞争力。

作为我国铸造领域龙头企业,共享集团股份有限公司近年来在3D打印技术领域走出了一条新路。公司董事长彭凡对习近平总书记强调的“加强自主创新,转变发展方式”深有感触。他表示:“越是面对困难挑战,越要依靠科技创新抢抓机遇,加快产业转型升级,争做世界一流的高端装备零部件配套提供商,为推进中国从制造大国向制造强国转变作出贡献。”

扎扎实实落实促进民营企业发展的政策措施,是当前促进民营企业发展的工作重点。

工业和信息化部党组成员、副部长单忠德表示,工信部将认真学习、深刻领会习近平总书记重要讲话精神,坚持“两个毫不动摇”,坚持服务和管理并重、发展和帮扶并举,着力推进生态赋能、创新赋能、数字赋能、人才赋能、服务赋能,引导广大中小企业坚定信心、坚守主业、做强实业、诚信经营,以高质量服务促进民营企业高

质量发展,力争到2026年重点累计支持5000家以上专精特新“小巨人”企业高质量发展,完成100个城市4万家中小企业数字化转型。

国家市场监督管理总局总工程师刘敏表示,习近平总书记的重要讲话为市场监管部门做好促进民营经济发展工作指明了方向。市场监管部门将深入贯彻落实党中央决策部署,加快推进全国统一大市场建设,强化公平竞争审查制度刚性约束;努力营造公平公正市场环境,加大涉企乱收费整治力度;严格规范涉企监管执法,实现对民营企业“无事不扰”;着力提升质量基础设施效能,加快提升质量检验检测能力。以高质量的市场监管,切实增强民营企业发展信心,激发民营经济生机活力。

“总书记的重要讲话将有力凝聚起全社会促进民营经济发展的共识,推动各方面心往一处想、力往一处使,形成促进民营经济发展的合力,为民营企业创造稳定可预期的发展环境,进一步激发企业创新创业的强大动力。”清华大学经济管理学院院长白重恩说。

新华社北京2月19日电

“大显身手正当其时”

(上接第一版)“新时代新征程民营经济发展前景广阔、大有可为,广大民营企业和民营企业家大显身手正当其时。”总书记说。

座谈会上,针对当前民营企业反映比较集中的一些问题,习近平总书记做了深入剖析,为进一步促进民营经济健康发展、高质量发展指明方向——

要坚决破除依法平等使用生产要素、公平参与市场竞争的各种障碍,持续推动基础设施竞争性领域向各类经营主体公平开放,继续下大气力解决民营企业融资难融资贵问题。

要着力解决拖欠民营企业账款问题。

要强化执法监督,集中整治乱收费、乱罚款、乱检查、乱查封,切实依法保护民营企业和民营企业合法权益。

要认真落实各项纾困政策,提高政策精准度,注重综合施策,对企业一视同仁。

要进一步构建亲清政商关系。

……

政策千万条,落实第一条。习近平总书记语气坚定:“扎扎实实落实促进民营经济发展的政策措施,是当前促进民营经济发展的工作重点。凡是党中央定下的就要坚决执行,不能打折扣。”

以恒心办恒业。不为困难所惧、不为干扰所惑,苦练内功、改革创新,以自身工作的确定性应对外部环境的不确定性,这是于危机中育先机、于变局中开新局的辩证法,更是以实干成就未来的实践论。

(上接第一版)看发展基础,在我国民营经济已经形成相当的规模,占有很重的分量,推动民营经济高质量发展具备了坚实基础。从规模数量来看,全国登记在册民营企业数量超过5500万户,民营企业在企业总量中的占比在92%以上。从创新能力来看,民营经济贡献了70%以上的技术创新成果,成为我国科技创新的重要主体。从国产AI大模型赋能产业链,到人形机器人惊艳全球,都印证着民营经济规模实力、创新水平、市场竞争力的大幅提升。

看发展舞台,我国民营经济发展正迎来新的机遇,更大发展空间。就拿14亿多人口的超大规模市场来说,随着“两新”政策加力扩围实施,进一步激发“有潜力的消费”“有效益的投资”,拉动机械设备、新能源汽车、家电、零售等行业快速增长。新时代新征程,我国社会生产力将不断跃升,人民生活水平将稳步提高,改革开放将进一步全面深化,这些都蕴藏着巨大的发展潜能。用足用好人才队伍和劳动力资源数量庞大、素质优良、产业体系和基础设施体系配套完善等优势,抓住产业升级和消费升级的机遇,民营经济就能走向更加广阔的天地。

看发展保障,2023年出台的《中共中央国务院关于促进民营经济发展壮大的意见》涵盖了持续优化民营经济发展环境、加大对民营经济政策支持力

“企业是经营主体,企业发展内生动力是第一位的。”习近平总书记对广大民营企业和民营企业家寄予厚望,勉励大家勇担时代重任,敢作敢为、善作善成。

“弘扬企业家精神,专心致志做强做优做大企业”“坚守主业、做强实业,加强自主创新,转变发展方式,不断提高企业质量、效益和核心竞争力”。

说到这里,总书记停顿了一下,环视全场,意味深长地谈到:

“我在福建和浙江工作时,就很认同当地一些民营企业立足实业、聚焦主业、不断做大做强的做法。这两个地方的服装鞋帽企业比较多,现在有的已经引领国际潮流了,很重要的原因就是几十年心无旁骛,一以贯之做这一行,从开始的来料加工到创立自己的品牌,现在成长为世界知名企业。”

时代变革的大潮中,只有经受住市场和时间的检验和锤炼,方能勇立潮头、永立潮头,真正成为“百年老店、常青树”。

“希望广大民营企业和民营企业胸怀报国志,一心谋发展、守法善经营、先富促共富,为推进中国式现代化作出新的更大的贡献。”

习近平总书记的殷切寄语,让在场民营企业负责人深感温暖、深受鼓舞。座谈会结束时,总书记来到民营企业负责人代表中间,同大家一一握手。

会场里发出会心的笑声,响起一阵阵热烈的掌声。

乘着新时代新征程的春风,民营经济必将迈向更加广阔的天地。

新华社北京2月19日电

度、强化民营经济发展法治保障等方面。去年以来,从完善民营企业参与国家重大项目建设长效机制,完善民营企业融资支持政策制度,到规范涉企行政执法,再到加快推进民营经济促进立法进程,党的二十届三中全会部署的各项改革举措正在落地落实。中国特色社会主义制度具有多方面显著优势,社会主义市场经济体制、中国特色社会主义法治体系不断健全和完善,将为民营经济发展提供更为坚强的保障。

“当前民营经济发展面临的一些困难和挑战,总体上是在改革发展、产业转型升级过程中出现的,是局部的而不是整体的,是暂时的而不是长期的,是能够克服的而不是无解的。”习近平总书记的重要论断,把握我国发展大势,科学研判形势,为民营经济发展注入了信心和力量。机遇总是和挑战共生并存,决定未来前景的是看待困难的眼光、解决困难的决心、应对困难的办法。在风雨洗礼中壮大,最需要的是坚定信心、团结一心。只要把思想和行动统一到党中央对国内外形势的判断上来,统一到党中央对经济工作的决策部署上来,锐意创新、鼓足干劲,把各方面积极因素转化为发展实绩,就一定能共同开创民营经济发展新局面。

前无古人的开创性事业,也是全体人民共同的事业,更是干事创业的时代舞台。现在政治环境、经济环境、社会环境十分有利于民营经济发展,广大民营企业和民营企业家大显身手正当其时!

(新华社北京2月19日电)

“2024年中国考古新发现”揭晓

新华社北京2月19日电(记者 徐壮 施雨岑)

“2024年中国考古新发现”19日在“中国社会科学院考古学论坛·2024年中国考古新发现”上揭晓。吉林和龙市大洞旧石器时代遗址、浙江仙居县下汤新石器时代遗址、甘肃临洮县寺洼遗址、马家窑文化聚落、陕西宝鸡市周原遗址、安徽淮南市武王墩战国晚期一号墓、江西景德镇市元明清制瓷业遗址群等6个项目入选。

专家介绍,大洞旧石器时代遗址是目前东北亚地区已发现面积最大、文化内涵最丰富的旧石器时代晚期旷野遗址,拥有中国长白山地区乃至东北亚地区年代最早、最清

晰的旧石器时代晚期文化序列。

下汤新石器时代遗址是我国万年文化史的重要实证,为研究区域文化演变和万年稻作农业史提供了连续性的新材料。

寺洼遗址马家窑文化聚落展现了5000年前黄土高原西部早期社会的发展水平和文明化程度,填补了中华文明探源研究中黄河上游核心腹地关键时期的空白。

周原遗址先周时期大型夯土建筑群发现,为判断周原遗址为灭商前周人都邑提供了关键证据。

武王墩墓是经科学发掘的迄今规模最大、等级最高、结构最复杂的楚国高等级大型墓葬,为研究战国

晚期楚国高等级陵墓制度,以及楚国东迁后的历史文化,提供了系统性的考古资料。

景德镇市元明清制瓷业遗址群可为研究600余年间景德镇瓷业面貌、聚落扩展、城市结构与管理、人群组成和信仰、原料开采与加工运输、景德镇市内手工业分工与形态的变化、御窑和民窑的关系、市场需求对景德镇产品的影响等内容提供第一手资料。

“中国社会科学院考古学论坛·2024年中国考古新发现”由中国社会科学院主办,中国社会科学院考古研究所承办。

图片均由新华社发



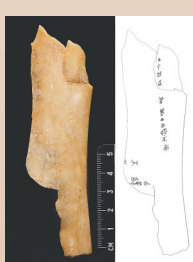
甘肃临洮县寺洼遗址出土的陶器。



安徽淮南市武王墩战国晚期一号墓出土的玉器。



江西景德镇市浮梁县樟村坞清代晚期码头。



陕西宝鸡市周原遗址出土的刻辞甲骨及摹本。



吉林和龙市大洞旧石器时代遗址第三阶段出土的细石叶技术产品。

冰雪盛事背后的无声奉献

龙江测绘人保障哈尔滨第九届亚冬会成功举办侧记



技术人员在亚冬会场馆内进行高精度数据采集。

蒋汪洋摄

技术人员通过电脑操作,向记者全面展示了“亚冬会地理空间一张图”。这不是一张普通的地图,而是将传统的文字表格数据赋予空间生命力。该系统通过高精遥感影像数据、实景三维模型与地理信息系统(GIS)技术融合应用于本次亚冬会运行服务中,为亚冬会住宿场馆和赛事场馆运行板块的指挥调度,提供时空智能服务研

究。指挥所需最新、最清晰的遥感影像数据作支撑。

“为了及时获取亚布力比赛场地高清遥感影像,团队无人机机组成员提前制订飞行计划,精心规划飞行航线,备足后勤补给。在零下20多摄氏度的严寒条件下,克服无人机组航、操作等困难,连续工作三昼夜,白天布设航线飞行,夜间加急

处理数据。通过72小时的连续奋战,顺利完成了亚布力比赛场地遥感影像数据的采集。”信息中心主任刘喜说。连续多天的昼夜奋战,没有一人叫苦,没有一人退缩。这是因为团队成员心里都有这样一个共识:“亚冬盛事能在家门口举行,作为测绘人、龙江人,能够发挥技术和资源优势尽一份力,是莫大的荣光。”

链接三: 高标准赛场建设的幕后“英雄”

徐梦桃在获得本届亚冬会自由式滑雪女子个人空中技巧冠军后,第一时间评价了亚布力比赛场地。她说:“这片场地非常好,非常符合国际赛事比赛场地的要求!”运动员的肯定,是对黑龙江第三测绘工程院技术团队的最高褒奖。

位于哈尔滨新区的黑龙江第三测绘工程院承担了亚布力雪上项目改扩建相关任务,为赛场建设和设施安全提供了坚实保障。魏宝安副院长告诉记者,项目启动后,该院就成立了一支涵盖卫星遥感、多源数据建模、变形监测等多个领域的专业项目组,投入人力650余人次,并配备高精度GPS、自动瞄准全站仪、无人机等先进设备。他们通过对亚布力雪上比赛场地平面和高程控制点测量、无人机航摄影,获取赛场点云数据和高分辨率正射影像,准确掌握亚布力基地的地形地貌特征。他们不仅完成了亚布力基地的地形地貌测量,还进行了长达3个多月的沉降

和水平位移监测,为雪道设计、施工和运营提供了基础数据支撑,确保了赛道的安全稳定。春节期间,项目组全员在岗,实行赛前一测、赛事期间一日三测的机制,确保赛事顺利进行。赛事期间,他们重点对“U”型池和空中技巧两个项目运动员通道和出发区的山体斜坡实施人工监测,精准研判,实时预警,确保各国运动员的人身安全。

特殊的天气下开展外业勘测,是对一线人员能力和耐力的极限挑战。早在2024年3月,测绘队员们在林区背着三十斤设备进行初勘阶段的测量工作。由于长时间作业,裤脚冻成冰坨。作业组长张文朗用棍棒敲打靴帮,将早已凝成冰甲的积雪打落。雪鞋里灌得越来越多,慢慢融化成雪水。倒出靴子里暖化的雪水,双脚早已失去知觉。就这样,一线队员们用脚步丈量每一个点、每一条线,历时整个雪季完成初勘阶段的测量工作。

2024年深秋,首场早雪落在林区的跳台滑雪赛道,测绘组仍在进行最严苛的变形监测。为了满足监测工作的要求,需要做强制对中观测墩,队员们在山上运送水泥、沙子、石块,手磨磨出大水泡,水泡在不知不觉中磨破,直到手掌心发粘时才发现鲜血直流。陡坡上,测绘队员终冬石跪在观测墩前浇筑水泥,砂石混着冰碴嵌入掌纹。直到血色在混凝土表面绽开梅花,他才惊觉手套早已和伤口粘连。“这是给赛道打的钢印。”他笑着展示缠满纱布的手掌。正是这双手,在最后攻坚期完成了高精度的沉降监测。

黑龙江测绘人用实际行动诠释了“亚冬有我,奉献有我”的坚定信念。他们联合新华社推出“实景三维看冰雪”新媒体宣传品,与哈尔滨市文旅局合作编制的《哈尔滨文化旅游地图》在亚冬会期间发放超30万张,选拔40名志愿者助力亚冬会开闭幕式志愿服务工作。

□本报记者 杨桂华

当亚洲健儿在哈尔滨的冰雪赛场上尽情驰骋,当亿万观众为亚冬会的精彩绝伦欢呼雀跃,很少有人知道,在这辉煌的背后有一个特别的群体——700多名龙江测绘地理信息人,他们以“亚冬有我,奉献有我”的高度责任感和专业精神,用心血和汗水为这场盛会的成功举办提供了坚实的技术保障,用数字智慧将哈尔滨这座“双亚冬之城”独特的魅力和精彩呈现给了世界。

日前,记者走进黑龙江测绘地理信息局所属生产单位,听测绘人讲述他们与哈尔滨亚冬会的“无声”链接。

链接一: 打造数字孪生的先锋队

走进黑龙江省测绘科学研究所,在寂静的楼道里只能听到从每间工作室里传来的敲打键盘的哒哒声。自2024年10月起,该所启动了亚冬会实景三维数据生产及平台建设,抽调了精兵强将,组建亚冬会保障突击队,分成3个小组驻场服务,助力亚冬会的数字孪生建设。通过数字孪生技术的应用,打造了一套室内外三维建模与综合安保管理平台。

因为是首次支撑国际大型赛事,黑龙江测绘地理信息局提高了赛事保障工作的效率和准确性。模型生产组综合利用北斗定位、倾斜摄影、贴网摄影等多元化测量手段,对5个冰上场馆、6个雪上场地及45个非竞赛场馆进行了高精度数据采集,数据量达5.26TB。他们利用人工智能、图像处理、空地融合等先进技术,自动化构建了101平方千米的室外三维模型,形成了与真实环境高度一致的数字孪生环境。平台研发组则使用自主知识产权的科思地图引擎,攻克了海量模型加载慢的难题,研发了亚冬会综合安保管理平

台,实现了二院三区六线坐标,不断优化安保部门的勤务方案。

15日,15天。春节前,测绘保障专班的技术负责人汪永强就带领技术团队入驻亚冬会主会场,为武警、特勤、国安、公安提供24小时驻场服务,日夜坚守。直到亚冬会开幕式圆满结束,他才回到所里,但仍时时与前线保持连线,以备应对突发状况。

“平台以实景三维数据为基础,实现了24小时实时视频监控,清晰展示了各场馆的整体面貌和内部空间。围绕比赛环节、观众路线,我们对志愿者和安保人员进行科学合理的部署,进一步优化了赛事服务设施。相比传统安保模式,响应时间缩短了,资源配置效率提升,极大提高了安保工作的精准度和高效性。”省测绘科学研究所所长孙睿英有这样一支敢打硬仗的技术团队感到自豪。

链接二: 支撑时空基底的守护者

在亚冬会总指挥部(主运行中心)的大屏幕上,通过实时调用“亚冬会地理空间一张图”,所有赛事场馆和住宿场馆的地面环境清晰可见,就连赛道周边的防护装置都可以准确辨别。这张“图”是由黑龙江基础地理信息中心一支年轻的技术团队“绘制”的。这支团队平均年龄仅有34岁。

记者来到黑龙江基础地理信息中心,