



友谊县水稻种植基地。

用糯米制作的各种食品。

糯稻加工生产线。

糯稻备受南方客商青睐。

友谊县

糯稻香飘南北 振兴县域经济

□文/摄 王博

黑土育佳稻，南运启新程。友谊县立足现代化大农业禀赋，以糯稻产业为抓手，借“北粮南运”东风，架起南北产销联动的金色桥梁，为县域经济振兴注入强劲动能。

从完善加工仓储物流体系、推动企业转型升级，到主动对接南方市场、搭建产销平台，再到优化营商环境、强化政策赋能，该县走出了一条“种好稻、加工精、销路广、农民富”的发展之路。此举不仅破解了农产品产销难题，实现南北优势互补、互利共赢，更让糯稻成为撬动县域增长、带动群众增收的“金杠杆”。

“我们结合县域实际，立足长远谋划产业布局，依托精准有力的政策支撑，凝聚各方合力破解发展瓶颈，有力推动了糯稻产业发展与地方经济振兴同频共振。”友谊县委书记李伟说，友谊县将持续深耕糯稻领域、畅通产销通道，以实干书写出一份生动的稻香富民、产业兴县的高质量发展答卷。

友谊县 专项培训餐饮商户

本报讯(王博 王双)近日，友谊县市场监督管理局组织开展网络餐饮食品安全专项培训，覆盖辖区162家人网餐饮商户。本次培训分场次集中开展，对因故未到场的经营业户，安排执法人员上门入户开展一对一宣讲，实现培训全覆盖、监管无死角。

培训紧扣网络餐饮经营全链条风险要点，结合日常监管典型案例开展针对性授课。工作人员系统解读网络餐饮监管相关法律法规，明确网络经营硬性要求，强调必须具备实体经营门店、持有有效食品经营许可证，保证线上线下资质信息统一，坚决杜绝无证经营、幽灵外卖等违法违规行为。同时细致讲解食材进货查验、后厨加工操作、餐用具清洗消毒、餐品打包配送、食安封签规范使用等实操要求，严把外卖食品安全各道关口。

培训现场，组织全体参训商户集中签订四份食品安全承诺书，涵盖通用餐饮经营、外卖专项经营、肉品合规经营、食品接触塑料袋规范使用等内容。以书面承诺的形式倒逼经营主体绷紧安全弦，自觉遵守经营规范，严控各环节风险，主动接受社会监督，依法诚信经营。

宝清县

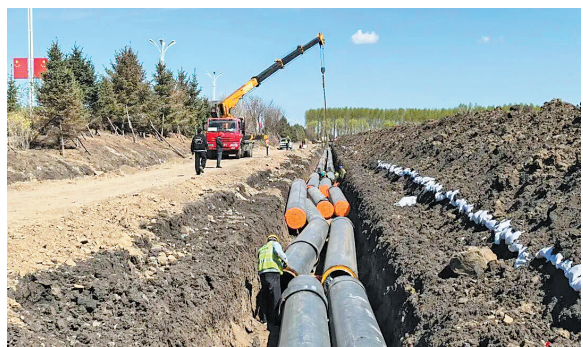
宝迎铁路一期开工

本报讯(杨启坤)近日，备受瞩目的宝清至迎春地方铁路一期工程正式破土动工，以宝清为战略起点，黑龙江东部区域能源物流关键通道全面拉开建设序幕。

据了解，作为全省重点基础设施建设项目，宝迎铁路一期工程总投资超10亿元，全线7个施工标段同步进场，并联动作战、高效推进。施工现场塔吊林立、机械轰鸣，建设队伍抢抓黄金施工窗口期，以昼夜不间断的施工节奏全力攻坚，争工期、抢进度、保质量、守安全，全力推动重大交通基建早建成、早投用、早见效。

这条纵贯宝清、联通迎春的铁路大动脉，是破解区域煤炭外运瓶颈的核心能源通道。项目建成通车后，将彻底打通千万吨级煤炭外运堵点难点，构建公路铁路多式联运新格局，大幅提升能源运输稳定性、安全性与周转效率，有效补齐区域物流短板。同时铁路兼具粮食外运保障功能，双向赋能当地优质粮食外销、沿线产业物流流通。

新建改造供热管网



近日，宝清县供热管网新建及改造工程全面铺开，通过完善管网布局、更换老旧设施，持续提升该县供热保障能力，守护居民冬季温暖。宝清县将以此次管网新建和改造为契机，持续完善城市基础设施建设，推动供热管网全域覆盖、高效运行，用实实在在的供热成效回应群众期盼。

开展卫生岗位技能竞赛

本报讯(杨启坤)为迎接第115个国际护士节，全面提升卫生技术人员业务素养和实操技能，5月7日至9日，宝清县卫生健康局和县总工会联合开展全县卫生技术岗位练兵技能竞赛暨优秀护理集体、个人评选活动。竞赛现场秩序井然、氛围浓厚，全县各医疗机构选派的业务骨干齐聚赛场。此次练兵涵盖理论知识测试、静脉输液、心肺复苏等核心科目，参赛人员精神饱满、沉着应对，操作流程标准规范、动作娴熟专业，尽显医务工作者的职业素养。

此次岗位练兵活动是全县卫健系统强化人才队伍建设、提升医疗服务水平的重要抓手。通过实战化比拼、专业化演练，有效激发卫生技术人员钻研业务、苦练本领的积极性，补齐基层医疗服务能力短板。护理评选作为配套举措，以榜样引领凝聚行业力量，进一步涵养精益求精、敬业奉献的医疗行业新风尚。



插秧时节。



“北粮南运”专列在装载糯米。

强基提质

筑牢加工根基 夯实南运底气

在友谊县东北大自然粮油集团有限公司升级车间内，机器轰鸣，糯稻经自动化工序加工成精米，封装后通过机械臂装车发往南方。

“去年9月，我们升级5条自动化生产线，占地5000多平方米，年新增加工能力50万吨。”生产厂长鲁德士介绍，以前日产量300吨，现在达到1500吨，效率和品质实现双提升，增强了市场竞争力。

产业兴，加工先强；南运畅，基础先行。友谊县将糯稻加工体系建设作为“北粮南运”的核心支撑，抢抓粮食提质增效项目机遇，完善加工、仓储、物流一体化配套，实现优质糯稻“就地转化、优质输出”。

目前，全县已建成专业化糯米生产线8条，年设计原粮加工能力84万吨、成品加工能力56万吨，形成全链条加工体系。2025年加工糯米7万吨，2026年预计达10万吨。

南运搭桥

拓宽产销渠道 激活合作动能

2024年12月8日，满载3300吨糯米的我省首趟糯米专列从友谊县启程，直达安徽蚌埠怀远县，开启了“北粮南运”新篇章。

酒香也怕巷子深，好稻须有好销路。友谊县立足“北粮南运”战略，主动对接南方市场，搭建产销平台，推动糯稻“走出去”，深化区域合作实现共赢。

“怀远县精深加工能力强，但优质糯米缺口大，友谊县糯稻品质优、加工足，两地合作优势互补。”友谊县工业信息科技局局长冯超表示，友谊县已与怀远签订糯稻全面战略合作协议，为“北粮南运”常态化奠定坚实基础。

作为第五届“友谊企业家日”核心环节，友谊县通过举办糯稻产销推介会，邀请全国150多家相关企业、科研机构齐聚一堂，现场展区全方位展示糯米全产业链，吸引企业洽谈合作。

“实地考察后，我们计划将友谊糯米纳入核心供应链。”蚌埠香飘飘粮油总经理廖新亚认为，友谊县全链条布局极具合作潜力。

“去年新建生产线后遇销售瓶颈，县里组建专班，县领导带队南下对接，签下大宗订单，解了企业的后顾之忧。”东北大自然粮油总经理霍文强说，在政府扶持服务下，企业不断拓展市场，提升效益，销售量剧增60%，目前还有1000多吨订单待发。

如今，友谊县“北粮南运”已成常态，糯稻销往怀远、南通、灵山等地，还带动了周边县市糯稻销售，成为连接南北的“金色纽带”。

赋能增效

优化营商环境 驱动经济腾飞

良好的营商环境，是产业发展的沃土，更是“北粮南运”持续发力的“底气”。友谊县坚持尊商安商富商理念，优化服务、搭建平台、出台政策，为企业保驾护航，推动糯稻产业赋能地方经济。

“我们企业扩大生产遇土地审批难题，县领导靠前服务，审批开辟‘绿色通道’，推动项目快速落地。”友谊国宏光伏科技有限公司经理田国序的感言，道出当地“保姆式”服务的温度，这种服务也惠及糯稻加工企业。

据悉，通过深化“放管服”改革，1533项政务服务事项实现“五级六十同”，网上可办率、即办率等均达100%，可为企业提供“一站式”服务。

此外，友谊县在全省率先设立“企业家日”，三年来邀请300余家企业及机构考察，促成20个优质项目签约，金额77亿元，8个项目投产，为糯稻产业注入活力。

“企业家日”搭建了合作平台，让我们感受到政府的重视，对发展充满信心。”新虹丰粮食经销有限公司总经理陶邵俊说。

“我们将持续完善加工仓储物流体系，深化与南方合作，推进‘友谊糯米’公共品牌建设，打响龙江糯米第一品牌。”友谊县委副书记、县长张成亮表示，将以更实措施优化营商环境，让“北粮南运”更畅通、效益更显著，让糯稻产业成为群众增收、县域腾飞的重要增长极。

糯稻产业和“北粮南运”为地方经济注入动能。预计2026年，友谊县糯稻加工产值达2.3亿元，同比增长27.7%，带动糯米加工业产值6.7亿元，同比增长15.5%，形成“种植有保障、加工有规模、销售有渠道、增收有支撑”的良好格局。

“我们将持续完善加工仓储物流体系，深化与南方合作，推进‘友谊糯米’公共品牌建设，打响龙江糯米第一品牌。”友谊县委副书记、县长张成亮表示，将以更实措施优化营商环境，让“北粮南运”更畅通、效益更显著，让糯稻产业成为群众增收、县域腾飞的重要增长极。

“种好稻，卖好价”。据悉，友谊县糯稻种植面积稳定在7万亩以上，年产量4.5万吨。

集贤县

创建垦地合作新模式

本报讯(杨昕宇)近日，集贤县与二九一农场、友谊农场签署2026年垦地合作框架协议，依托“一主四包”垦地合作模式，今年垦地合作总面积预计50.54万亩，将通过全链条托管服务有效降低生产成本、提升粮食产量，促进农户增收与农业现代化。

据了解，“一主四包”是集贤县2025年探索推出的垦地合作创新模式，以村集体经济组织为主体，由农场提供全程托管服务“包种”，政策性银行“包钱”解决融资难题，种植业保险“包赔”化解自然风险，政府兜底“包收”保障销路。

“一主四包”模式不用动地、不用流转，就把农场的先进技术、金融保障和稳定的市场渠道引入到农户手里，切实解决了农民种地成本高、抗风险能力弱等难题，有效深化地方与农垦系统的全方位协同，加快先进农业技术和管理模式落地应用，提升粮食综合生产能力，推动农民增收和农业现代化。

“我们通过全程托管、技术服务等方面与集贤县合作，将北大荒的种植标准和管理模式引入，降低种植成本、提高种植标准，以实现种植户增产增收、互利共赢。”二九一农业综合服务中心主任程晓娟说。

在垦地合作模式下，集贤县应用先进的种植技术，使单产有了一定幅度的提升，百姓种植收入相应增加。同时，农垦大型农业机械生产能力也得到了充分利用。这一模式在土地种植面积不变、耕地投入不增加的前提下，逐年提高了全县粮食总产量，彻底解决了小农户面临的“不会干、干不好、干了不划算”的生产经营难题，也为解决“土地无人种”的农业长远发展难题提供了新思路。

作为产粮大县，集贤县始终把保障国家粮食安全视为己任，全力提高农业单产和农民收入。集贤县与二九一农场的垦地合作起步于2024年，当年签约面积3.53万亩，通过土地托管引入垦区技术，亩均增产133斤。2025年双方签订三年期战略合作协议，集贤县推出“一主四包”垦地合作政策，二九一农场以“蜂巢模式”联动地方政府、村集体、农户和专家团队，服务周边16个村屯，垦地合作面积扩大至5万亩，平均每亩增产156斤；同年9月，双鸭山市垦地合作现场推进会在集贤县召开，其经验在全市推广，全市合作面积由10万亩增至122.2万亩，参与农户从853户增至6245户，增加6倍多。

为基层党组织“充电”

本报讯(杨昕宇)近日，集贤县针对村(社区)党组织书记举办的任职能力提升培训圆满结束。来自全县各村(社区)的“领头雁”们通过三天集中学习，在政治素养、政策解读和基层治理能力上普遍实现“加油提速”。

此次培训紧扣乡村振兴工作实际，围绕理论武装、政策法规、产业发展、群众工作等重点内容，设置专题辅导、案例教学、经验交流等多个环节。授课老师既有党校教师，也有农业农村、民政、信访等部门的业务骨干，更有来自基层一线的优秀书记现身说法，用身边事启发身边人。在政策解读课上，学员们系统学习了耕地保护、惠民补贴、集体“三资”管理等与群众利益密切相关的政策法规，不少学员表示“以前对一些规定一知半解，现在心里有了底”。在群众工作专题中，培训通过真实案例还原矛盾现场，引导学员换位思考，掌握沟通技巧和调解方法。产业发展环节则组织分组研讨，邀请县内集体经济强村负责人分享“党支部+合作社”等成功模式。针对部分新任书记经验不足的问题，培训班还建立“导师帮带”机制，由经验丰富的乡镇干部与学员结成对子，培训结束后继续跟踪指导。

饶河县

明水期客货运输开通

本报讯(安贺)近日，随着饶河出入境边防检查站、饶河海事处的工作人员监护船舶离港，首批轮渡船载着出境客人与旅客缓缓驶离饶河口岸码头，饶河一波克罗夫卡口岸2026年明水期客货运输正式开通。

据悉，今年3月26日，饶河口口岸圆满完成2025年至2026年冰封期客货运输任务，进出口货物同比增长97%，出入境人数同比增长86%，出入境客货运输车辆同比增长58%。4月，乌苏里江饶河段溜冰期结束，饶河县外经贸综合服务中心就提前开展口岸设施检修、通关前对外联络等事宜。饶河海关、饶河海事处、饶河出入境边防检查站、县交通运输局等联动部门协同发力，不断优化通关流程，保障明水期通关安全、稳定、高效。

口岸现场，首日通关秩序井然，车辆、旅客通关顺畅。今后，口岸各职能部门将持续强化协同联动，提升智慧通关服务水平。

花式促消费惠民利企

本报讯(安贺)饶河县立足独特的界江生态资源与少数民族文化优势，抢抓节假日消费黄金契机，持续推动商贸繁荣、文化传承、旅游发展深度融合，全面激活县域消费市场。

以特色民俗活动汇聚人气，以商贸联动激发动能，推动惠民促消费政策深度融入特色文旅场景，持续释放市场消费潜力。饶河县统筹投入30万元财政资金，“五一”期间同步启动“开江寻味消费季”专项促消费活动。活动覆盖商超零售、服装百货、餐饮住宿、成品油销售等五大重点消费领域，纳入全县37家优质商户。消费者在指定合作商户通过云闪付App绑定银行卡支付，即可享受消费8折优惠，单商户单笔最高优惠60元，实打实的政策红利惠及广大市民与游客，有效拉动消费、激发市场活力。

借力民俗活动流量平台，饶河县同步加大家电以旧换新、数码智能产品购新补贴惠民政策宣传推广力度。通过活动造势、场景赋能、广泛宣讲，让惠民政策直达市场主体，直达群众身边，持续撬动绿色智能消费升级，进一步丰富多元消费业态，拓宽消费场景。

此次民俗系列活动，实现了活动聚势、政策惠民、消费升温的多重叠加效应，成功打通了文旅展、旅游引流、商品消费的联动发展链路，探索形成了聚人气、旺消费、提信心、促发展的商文旅深度融合发展新路径。饶河县将持续坚持以文赋能、以旅富民，不断挖掘民俗文化内涵，优化消费环境、释放政策效能，持续放大商文旅协同发展乘数效应，以打造“文旅融合精品县”为目标，全力推动县域经济社会高质量发展。