

哈尔滨市考核中小学教师出新举措

骚扰学生 索要礼金 推销教辅资料 13 项行为列入师德负面清单

生活报讯 (记者刘畅言 吕晓艳) 2 日,记者从哈尔滨市教育局获悉,为强化中小学师德监督考核,哈市首次制定中小学教师师德考核负面清单,其中着装不整,佩戴有损教师形象的饰品或穿着奇装异服;侮辱、体罚学生,对学生实施骚扰等不良行为;擅离职守,随意串课、停课、缺课等 13 项行为列入负面清单。据悉,该清单将作为中小学教师师德考核的重要内容,违规者将按《中小学教师违反职业道德行为处理办法》进行处理。

我省拟将入经营异常名录满三年的企业列入严重违法失信名单

波特曼等 2.4 万余户企业上“黑榜”

生活报讯 (记者陈明菲) 2 日,生活报记者从省工商局获悉,该局对列入经营异常名录满三年、拟列入严重违法失信企业名单进行提示公告,涉及企业 2.4 万余户。

省工商局近日公布列入经营异常名录届满三年、拟列入严重违法失信企业名单,涉及 2.4 万余户企业,其中包括哈尔滨波特曼餐饮有限公司、哈尔滨众佳广告有限公司、哈尔滨人民同泰医药连锁店汉广分店、哈尔滨人造革厂有限责任公司、黑龙江省松花江国际旅行社动力门市部、哈尔滨火炬高新技术开发总公司等。

据了解,《企业信息公示暂行条例》和《严重违法失信企业名单管理暂行办法》中规定,被列入经营异常名录届满 3 年仍未履行相关义务的企业,由工商部门列入严重违法失信企业名单并通过国家企业信用信息公示系统向社会公示。根据相关规定,未依规定期限公示年度报告的;

明天道外部分区域因施工停水

生活报讯 (记者于海霞) 2 日,哈尔滨供水集团发布停水通知:因宏图街红河小区应急供水管线工程建设,需停水进行道外区部分供水管线施工,拟定于 5 月 4 日 9 时至 5 月 4 日

历史上的今天

TODAY IN HISTORY

1923 年 5 月 3 日 人类首次不停顿横贯大陆飞行。

1979 年 5 月 3 日 撒切尔夫人成为第一个英国女首相。

1998 年 5 月 3 日 卢浮宫名画再次被盗。

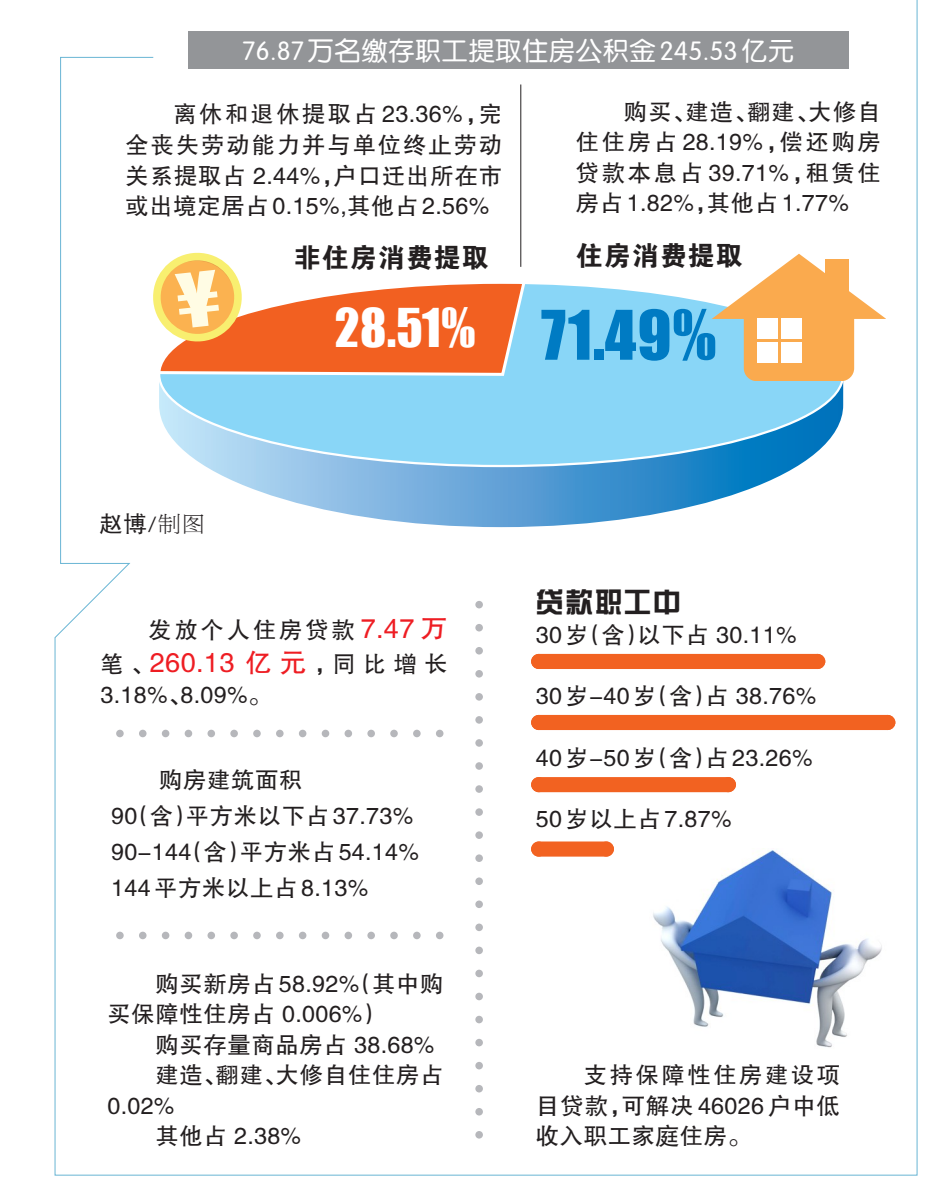


师德负面清单

- 一、违背党中央集中统一领导,不党中央保持高度一致的言行。
- 二、传播、散布损害国家主权、安全和社会公共利益的言论,宣扬封建思想、歪理邪说,传播低级庸俗文化和有害学生身心健康的思想观点。
- 三、着装不整,佩戴有损教师形象的饰品或穿着奇装异服,语言庸俗、不规范,举止有违公序良俗。
- 四、存在侮辱、谩骂、讽刺、挖苦、歧视和变相歧视、体罚、变相体罚学生,对学生实施骚扰等不良行为。
- 五、在教育教学活动和学生管理、评价中,对学生考试成绩进行公开排名并按名次排座位等方式不公平公正对待学生,产生明显负面影响。
- 六、组织、介绍、要求学生参加校内外有偿补课,或者组织、参与校外培训机构或家长委员会组织的对学生进行的有偿补课。
- 七、索要或者违规收受学生、家长礼品、礼金、证券等财物,利用职务和工作便利,为本人或他人谋取不正当利益,以粗鲁言行训斥、指责、刁难家长。
- 八、在招生、考试、考核评价、职称申报、晋职晋级、教育教学研究活动中等弄虚作假、营私舞弊。
- 九、向学生或家长推销订购教辅资料、报刊和其他产品,组织或者参与针对学生的经营性活动。
- 十、擅离职守,随意串课、停课、缺课;以不正当理由、方式妨碍教育教学工作和干扰正常教育教学秩序。
- 十一、以任何手段、任何方式剥夺学生在校学习和参加活动的权利,强迫或变相强迫学生转学、休学、退学。
- 十二、敷衍塞责学生,做有损于集体荣誉、不利于同事团结和有损于学生的事情。
- 十三、其他违反师德造成严重不良影响和后果的行为。

我省 2017 年住房公积金都用哪了 76.87 万名职工提取 245.53 亿元

生活报讯 (记者袁成亮) 2 日,生活报记者从省政府获悉,我省住房公积金 2017 年年度报告公布。《报告》显示:2017 年,我省实缴职工 281.69 万人,缴存额 375.92 亿元,同比增长 7.56%,公积金提取额 245.53 亿元,同比增长 11.37%;占当年缴存额的 65.31%,比上年增加 2.23 个百分点。



小卢靓号

高价回收哈市和外县手机吉祥号 微信号单时时更新请添加 17645077777 以下哈市移动号码无低消随时过户

13895707777-19 万 13684637777-13 万 13796713333-7.9 万 13845181111-11 万 5 18845115555-17 万 13845192222-7.5 万 13836031999-3.8 万 13836150999-3.8 万 13804507999-4.6 万 13904657999-4.6 万 13946017999-4.3 万 13946196999-4.9 万 13945110999-5.3 万 13704510888-8.8 万 13604500888-5.5 万 13613671888-4.9 万 13936684888-2.9 万 13768885888-3.8 万 13904500777-5.3 万 13613676777-5.9 万 13946101777-4.7 万 13936275777-3.5 万 13845175777-4.3 万 13804558555-2.6 万 13936530444-6.5 千 13790505333-2.1 万 13936399111-2.3 万 13945688111-2 万 13936316789-6 万 13936115678-6.8 万 13936031111-1.4 万 13644506789-2.9 万 13945025678-4.1 万 13604843456-2.5 万 13836111113-2.5 万 13904512226-2.2 万 13604512266-2 万 13904515588-9 万 13936635599-1 万 15046666699-1.9 万 13936365998-8 千 13796035588-1 万 13803670099-7 千 13703600099-1 万 13796212299-4 千 13936527733-4 千 13845132222-8.0 万 13845000009-18 万 18845000050-1 万 5 13796111999-8 万 5 13703636999-5.5 万 13936369999-5.5 万 13804537999-4.5 万 13704815999-4 万 13904840999-2.8 万 13946080888-5.5 万 13936079888-4.8 万 13946195888-4.8 万 13845066777-6.5 万 13804500777-5.8 万 13845070777-4.7 万 13945896777-4.8 万 13936422777-3.5 万 13946077666-4 万 13936211666-3.5 万 13904615666-3.8 万 1384511666-3.5 万 13946016555-2.8 万 1376892555-3.5 万 13836110555-2 万 13895761555-1.8 万 13504516444-1.5 万 13945686222-1.6 万 13946021222-1.6 万 13936025222-1.6 万 15045191919-1.8 万 13945025789-6 千 13946172789-5 千 13936087789-8 千 13904811678-9 千 13936116678-9 千 13936358678-8 千 13946166567-7 千 13936503650-2.3 万 13903601860-3 千 13936286999-3.6 万 13936000000-3 千 15845002333-3 千 3 15845018111-4 千 5 18745009555-4 千 9 15046113111-4.9 千 15046115111-7 千 15046116111-1 万 15046117111-7 千 15046119111-5.9 千 15045110111-1.5 万 15045672111-8.9 千 15045679111-1.5 万 15134569111-1.5 万 15104519111-1.5 万 18745122333-5 千 6 18745022333-5 千 6 18745053333-8 千 18745066333-7 千 18745077333-7 千 15846131333-4.9 千 18745008555-5.9 千 18746077555-9 千 13613656111-9 千 以上每个号码 4000 话费单 低消 128 三年取消,只能过一次户

哈市电信靓号

17004577777-29 万 18946119999-23 万 18945659999-21 万 13351718888-18 万 17745685555-6 万 8 低消 399 17745171111-6 万 8 低消 399 17730360444-1.9 万 低消 199 18846104444-1.9 万 13339410000-4 万 9 18845058999-2.8 万 18104501888-3 万 17704516888-3 万 9 18946079777-2.8 万 18003665666-2.3 万 1894600222-2.9 万 17758899999-30 万 18145109999-18 万 15304807777-15 万 1814505555-15 万 18845074444-4.0 万 17704513333-20 万 13934503333-8.5 万 18904684444-6 万 15304840000-4.5 万 18103678666-22000 18104512111-1 万 17703614567-2.6 万 18945028899-9 千 1530460066-6 千 以下哈市联通靓号

17645077777-33 万 15645078888-9.9 万 15645058888-10.5 万 15634177777-7.3 万 18646196666-7.9 万 15636176666-7.3 万 13115554444-4.5 万 13101605678-1.9 万 15645074567-1.7 万 13136694567-1.4 万 15545111112-1 万 18645000011-1.9 万 15636100005-9 千 13104600005-9 千 15545060000-4.0 万 15546334444-3.8 万 18545133666-1.8 万 15604515999-5 万 13204638999-1.6 万 1311557888-4.5 万 15545337777-5 万 18645010777-3 万 13251611999-1.9 万 13091708999-1.4 万 15561560999-1.3 万 18646222888-3 万 9 18646356888-1.5 万 15604810888-1.5 万 15636136777-1.4 万 13019715777-1.3 万 13115618777-1.2 万 13125980777-1.1 万 哈市固定电话号无低消

88886666-35 万 81707777-4.5 万 888800007-4 万 88888776-2 万 88883838-3 万 88887333-3 万 88881133-3 万 88885533-2 万 88881678-2 万 88887678-1.2 万 88888669-2 万 88888779-2 万 88883336-2 万 88888978-2 万 88888758-2 万 88888797-2 万 88880303-3 万 88886363-1.2 万 55555365-1.5 万 51911199-3 千

联系电话 17645077777 联系电话 17004577777

《下一站,别离》热播 引发观众对婚姻问题关注 记者走访冰城“婚姻医院”发现:

小夫妻闹离婚 多因患上爱无能

生活报记者 孙达 都市轻喜剧《下一站,别离》正在江苏卫视黄金档热播。剧中,于和伟饰演的秋阳因二度失婚不想再走进婚姻,李小冉饰演的盛夏患有精神洁癖,找不到男友,两人都是“爱无能”患者。后因秋阳公司出现数亿元缺口,获得投资的唯一条件就是结婚;而盛夏 32 岁就遇到“早更”,身体只留给她 1 年时间怀孕生子。于是,秋阳和盛夏签署“契约婚姻”。这样的剧情虽然极端,但也暴露出都市男女婚姻中存在的问题。为此,记者走访了哈尔滨几家比较有名气的婚姻家庭心理咨询工作室,发现前来问诊婚姻问题的男女可不少,其中一位高级心理督导师徐磊告诉记者,她一年就接待四五百人来问诊婚姻问题。而一位专打离婚官司的律师也表示,近几年,她所接手的离婚案中,很多年轻夫妻婚姻中并没出现第三者,“爱无能”是两人离婚的一个重要因素。

婚姻中挑剔多疑的女性 大多自我价值感低

在《下一站,别离》里,盛夏 32 岁还没有结婚,主要原因在于自己对于男友极度苛刻,并患有洁癖,受不了异性的碰触。在现实生活中,这样极端的例子虽然不多,但格外挑剔的女性倒是不少。到“婚姻医院”问诊的刘平,32 岁,有一个 3 岁的女孩,丈夫也很优秀,月收入一万多元,生活稳定。可是,刘平最大的毛病就是神经质,没有安全感,没事就去看老公手机。一次,她先是发现丈夫喝咖啡的杯子,又发现丈夫在超市买东西的小票与拿回家的东西对不上,就开始大闹离婚。丈夫极力挽回,她却变本加厉,啥事都要猜一猜,一旦对方对她有生疏的言语,她的情绪就会掉入万丈深渊。比如,幼儿园开家长会,老公问一句“那你去不去啊?”她就开始琢磨:“我不应该去吗?我不去你想带谁去?”一系列想象导致她特别委屈,眼泪就在眼眶里打转儿,并用质问的眼光看着老公。对方不明白她的意思,也不想和她发生冲突,转身就下楼了。她就猜想:“你不敢面对我吧,肯定有问题。”就这样,一次次地试探老公的底线,后来对方也烦了,想和她离婚。刘平发现苗头不对,赶紧来进行婚姻修复咨询。

问题根源:徐磊通过沙盘和催眠等心理诊疗方式,发现刘平的问题根源是特别自卑,小时候父母总是说她笨,不如别人,使得她价值感低,内心深处总是觉得自己不配得到美好的东西。尽管她自身条件很好,丈夫也很优秀,但她心里总是惶惶不安。总体来讲,刘平就是不信,不成长,期待在婚姻中通过别人爱她,得到安全。而自卑多疑导致她对别人不够宽厚,处理不好夫妻关系。



男性在家一言不合就摔门 典型的“妈宝男”不成器

小云也是一个 3 岁孩子的母亲,她离婚的原因是怕丈夫的坏脾气影响孩子的性格。结婚前,小云觉得丈夫老实本分,可是孩子出生没多久,两人因生活琐事产生矛盾时,丈夫一不高兴就摔门、摔东西。小云就和他争执、撕巴,还曾闹到派出所,可是丈夫并没有改变。发展到后来,一言不合丈夫就暴怒,手里有什么摔什么,电视遥控器都摔坏了好几个。婆婆来帮他们带孩子,小云得知,丈夫摔东西的坏习惯是从小被父母惯出来的,他一不高兴就砸东西、摔门,父母怕他不发泄情绪会憋坏就听之任之。令小云不解的是,婆婆总是背后劝她多善待丈夫,却从来不正面教育丈夫。她担心,这样的家教,这样的状态,以后会影响孩子,于是萌生离婚的念头。

问题根源:小云丈夫是比较典型的“妈宝男”,父母从小不进行管教,使得他没有完成社会功能化,不懂得与人相处,完全按照自己的喜怒去做事,没养成规矩。生活中,这样的大男孩很多,父母培养中只注重学业,生活能力差,方方面面需要妈妈式的女人去照顾。结婚有孩子后,这样的男人任性,不成长,还像单身汉状态,愿意躲在一边儿玩游戏,这使得婚姻中的女性完全感觉不到爱。



90 后男生一心想找富家女 以交换的心态进入婚姻则易失望

剧中,于和伟饰演的秋阳,39 岁已经有过两段失败婚姻。在他看来,婚姻可以是交易,遇到真感情的几率几乎没有。于是,为了缓解公司财务危机,秋阳劝说盛夏与他签订“契约婚姻”。现实生活中,也有人把婚姻当做交易。在“婚姻医院”有一类比较特殊的年轻人,他们还没有进入婚姻,而是来咨询配偶匹配度,并为自己制订婚姻规划。90 后的小刘,长相好,谈吐不俗,还有一手好厨艺,他的父母力争把他培养成一

个问题根源:这是一种典型的交换型婚姻,90 后男孩有这种想法和父母对他的教养模式有很大关系。生活中,如果父母把感情放在第一位,那么子女择偶时多以建立亲密关系为先;如果父母是赚钱第一位,子女择偶就偏向财富;如果父母比较势力,那么子女择偶就偏向社会地位。如果男女以一桶水换一桶油的心态进入婚姻,都为索取,那最后都会失望,因利结合的婚姻会利尽而散,因色结合的会色衰而散,因权结合的会权倾而散。

婚姻中不会“翻译”对方语言 男性感到挫败 女性感到孤独

在《下一站,别离》中,秋阳和盛夏通过契约婚姻生活在一起,因无法良好沟通,矛盾重重。而现实中,不少夫妻都存在交流障碍,还有夫妻双方一起来“婚姻医院”寻求帮助的。李先生想离婚是因为妻子天天抱怨,让他产生了很强烈的无力感,他说,自己努力工作,赚钱都交给家里,但还是

问题根源:在爱的语言里,男人希望获得赞美,女人渴望得到陪伴。而现实生活中,女性给男性的多是服务,不是赞美,男性给的多是财富,不是陪伴。婚姻中,女性有倾诉的需求,男性有解决问题树立权威的需求,女人通过聊天来建立紧密关系,而男人聊天则要解决问题。比如女性说一个问题,本意是诉苦,然后男性就帮着出招了。男性提出的办法女性又不认同,下一次女性再说这类问题时,男性就选择逃避,因为再听下去就有挫败感。如果夫妻不能良好沟通,这就“翻译”对方语言,就产生了隔阂。因此,爱是一种能力,在婚姻中,每个人都需要成长,学会如何去爱。

