

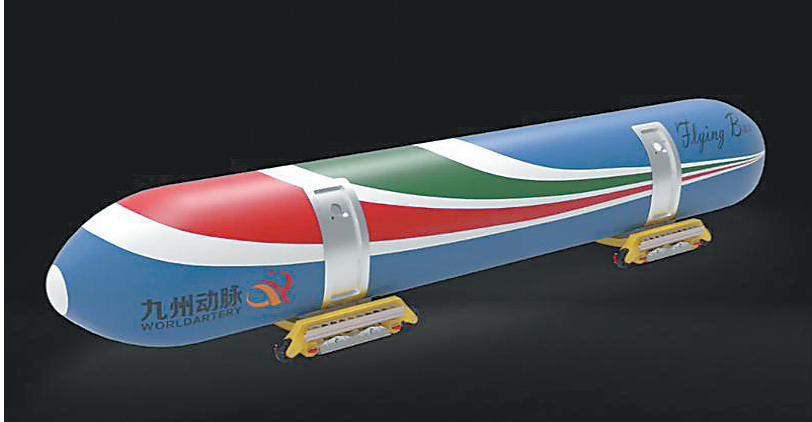
时速超1000公里 安全性高

冰城将建超高速磁浮旅游试验线

生活报讯(记者孟薇薇)8日,记者从哈尔滨工业投资集团获悉,该集团与北京九州动脉公司举行超高速磁浮旅游试验线建设合作协议签约仪式。将在哈尔滨建时速1000公里以上超高速磁浮旅游试验线,该线具有超高速、安全性高等特点。

据介绍,超高速管道交通是继公路交通、轨道交通、航空交通、水路交通之后的第五种交通方式,具有超高速、低建设成本、低运营能耗、安全性高等诸多优势,是整合现有成熟技术的集成创新,是唯一一种能实现时速达1000公里以上的大众交通方式。

图片由受访单位提供



哈尔滨超高速磁浮试验线的建设,标志着我国超高速磁浮从理论研究向工程化建设迈出了一大步,首条真空管道的超高速磁浮旅游试验线,将在哈尔滨这个老工业基地首先开花结果。

据悉,此次工投集团与九州动脉公司共同打造低真空超高速磁浮飞行巴士旅游试验线及产业化项目,将科技投资、科技创新平台建设、产业发展与科技成果转化等工作,全面融入哈尔滨市深化国企改革、推进创新和传统产业转型升级、扩大开放合作的历史进程。

哈市建设项目停车场配建标准出炉 划定四类停车分区

住宅类应设临时停车位

占总停车位比例不低于3%

生活报讯(记者晨展)为加强哈市建设项目配建停车场的规划、建设,改善城市静态交通环境,《哈尔滨市建设项目停车场配建标准》日前出台并施行。

考虑人口分布、就业岗位密度、土地开发强度、公共交通服务水平、道路交通承载能力、停车设施适用特征等因素,划定四类停车分区:核心区、一类区、二类区、三类区。核心区指道里区、南岗区、道外区的商业中心地带;一类区指老城区(不含核心区);二类区指一类区边界线与三环路之间所夹地带及群力西区和松北中源大道以北部分前进组团地区,另外包括呼兰老城区、平凉老城区、阿城老城区、双城老城区;三类区主要指《哈尔滨市国土空间总体规划(2021~2035)》确定的中心城

区城镇开发边界线与二类区界限所夹地带,及阿城区、双城区城镇开发边界线与区内二类区界限所夹地带。

按配建指标计算出的项目配建停车位位数,尾数不足1个的按1个计算。住宅类建设项目可设置子母车位,每对子母车位按照1.5个车位折算,子母车位折算后总数不得大于机动车停车位总数的8%。

配建停车场中,地下停车场、地上停车楼(库)、结建式停车库的泊位应不小于总泊位的70%;工业和物流仓储类、体育类、交通枢纽类、游览场所类项目,在不少于总配建泊位数量的前提下,不限制结建比例。

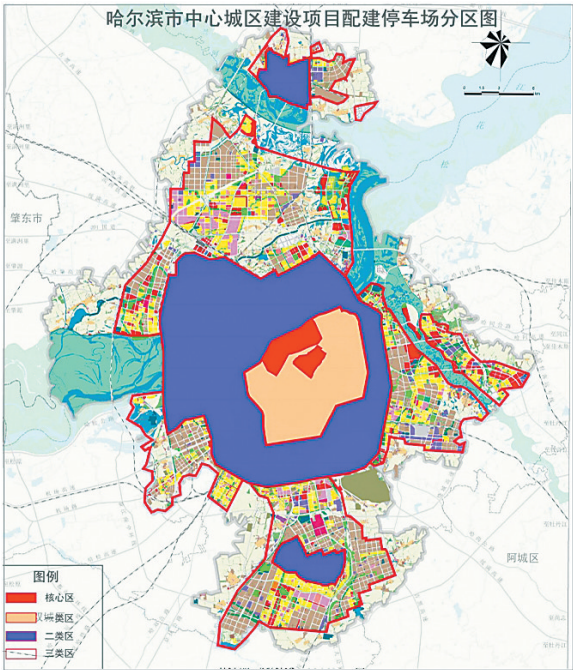
住宅类建设项目配建停车场,应设置临时停车位,占总配建停车位比例应不低于3%,且不宜设置为子母车位或

微型车位;宜结合小区出入口预留设置。

影剧院、会展中心、体育场馆、交通枢纽等人流、车流集中疏散的大型公共建设项目,不宜设置机械式停车位;住宅类项目需设置机械停车设备的,机械停车位不得超过停车位总数的50%。

为促进停车场的共享和高效利用,城市综合体等多种性质混合的建设项目(不含以住宅为主、配建商业的商住混合类项目),在共享使用停车场出入口和停车位,且不划分区域封闭管理的条件下,可小于各单种性质配建停车位规模总和,但不应低于总规模的85%。

图为哈尔滨建设项目配建停车场分区图(不含阿城区、双城区) 哈市规划局提供



具有高耐磨性、反光性、高厚度特点

哈市200余条道路施划热熔型交通标线

施划设置工作。目前,已施划各类交通标线30余万平方米,安装指路大板11块,各类小型标志2844块,交通标志标线建设水平居于全国前茅。

今年以来,哈市交警部门克服北方地域低温等困难,针对磨损严重的交通标线开展点对点施划,共施划了各类斑马线、减速线、箭头、分道线等300余处。随着哈市气温略有回升,哈市交警部门抢抓抓早,大面积开展常温交通标线施划工作,并优先对通往中央大街、防洪纪念塔、哈尔滨大剧院、中华巴洛克等景区的机场路、

新阳路、友谊西路、经纬街、尚志大街、滨水大道等重点街道进行了复线。同时向西客站、哈北站等周边的红军街、中山路等街路延伸。截至目前,已经施划了30余万平方米的常温型交通标线。

5月中旬天气转暖,哈市交警部门集中开展热熔型交通标线的施划,热熔型交通标线具有高耐磨性、反光性、高厚度特点,不仅可以抵抗漫长冬季低温侵袭、车轮碾压磨损等破坏,同时色彩鲜艳、清晰连贯、线型完整,更加符合哈尔滨市交通需求。目前,交警

部门已对跨江大桥、二三环快速路、纵横贯线、交通枢纽等200余条道路进行施划,并相继打造出8处精细化典型路口,通过不同颜色标线对慢行非机动车道、行人驻足区、禁驶区等进行区分,提升了路口通行效能,规范了人车通行秩序。

今年交警部门还将对居住人群密集的四三类街道、城市周边的主要进出城通道以及流量较大的城乡接合部延伸,预计施划100余万平方米的热熔型交通标线。

图片由哈市交警部门提供

搬家专栏
刊登 13946092977
退役军人搬家
军人素质,真诚服务,七折优惠,全市各区均可发车
18745057660
18845765103
老年公寓
华泽养老院
招自理、半自理、卧床老人,吃的好、住的好、玩的好,对半自理和卧床老人提供专业护理。交通便利,配套设施、药店、洗衣房、食堂、专业医护队伍、老年大学、琴棋书画特色班、24小时热水、冰箱、互动电视、无线网络等。哈西红星城3号楼
电话:0451-51025111,18545868229
乘坐57.58.236公交车直达

百业信息
刊登 13946092977
回收茅台酒
回收老酒,名酒,库存酒,陈年,冬虫夏草,安宫牛黄丸
联系电话:13214618275
哈尔滨市道外区光字老酒线市行地址:哈市道外区嵩山路14栋3单元2楼1号(住宅)

金福来全屋定制
家装工装一体化
承接家庭装修、办公场所装修;家装、工装整屋家具定制;承接同行二手单柜体定制;工厂一站式服务—设计—加工—安装。
橱柜门、衣柜门定制加工(种类有PVC吸塑、PET、高光纳米板材等);免漆板材加工定制柜体(材料与环保等级自选)。
工厂设有样板展厅,欢迎参观订购。

定制热线
18904515815
15846048899
工厂地址:哈尔滨市南岗区王岗镇哈双公路592号,金福来家具有限公司

招聘信息
刊登 13946092977
诚聘
哈尔滨泰易科技开发有限公司是一家专业从事安防产品、家庭防盗报警系统设计安装企业。

公司承接
闭路监控、远程监控、门禁系统、停车场一卡通、入侵报警系统、防盗报警、视频会议、公共广播、楼宇对讲、电子显示屏等智能建筑弱电系统的工程设计及安装。
应用领域
政府机关、银行、公共交通、体育场馆、学校、商场超市、小区、娱乐场所及公共建筑设施场所。

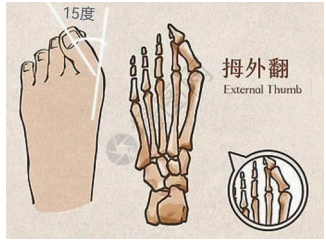
公司拥有专业的销售团队,及在安防领域具有深厚技术力量的专业施工队伍,坚持“以人为本,科学经营”的经营理念,以“用户至上,信譽第一”的优质服务赢得了广大客户的认可和信任。
招聘:技术实习生10人
岗位要求:
1.监控、计算机及办公设备安装调试。
2.有责任心,良好的沟通能力。
3.工作认真,态度端正。
薪资待遇:
2800-3500元/月,试用期6个月,试用期转正缴纳五险。
地址:哈尔滨市南岗区南通大街256号船舶电子大世界西區356室
联系人:张经理
电话:15945866495

生活报中缝广告
受理地址:哈尔滨道里区地段街1号生活报一楼阳光大厅
刊登 84681180
电话 15004697804

有人告别“买鞋难” 有人即将实现“穿人字拖”梦想……

12年为上千例患者 实施“超微创”手术治疗拇外翻

哈尔滨上演现实版“削足适履”



生活报讯(记者吴海鹰 薛宏莉)听过“削足适履”这个成语吗?意思是把脚削去一块凑合鞋的大小。近日,这样的事在黑龙江省红十字(森工总)医院上演了,并不是为了“生搬硬套”,而是为了治疗疾病。记者了解到,从2011年至今,黑龙江省红十字(森工总)医院已为超千例患者实施超微创“削足”手术,解除了他们因拇外翻等疾病导致的“足痛”之困。

我国有1亿拇外翻患者 八成以上是女性 北方高发

“我最大的心愿就是能买到一双合脚的鞋,穿鞋、走路都不再疼了”“我最大的心愿就是不用每天困在屋里,能出去散散步、旅旅游”“我最大的心愿就是脚变得好看一点,可以穿一双人字拖,这个愿望我已经期待了十几年”……在黑龙江省红十字(森工总)医院的创伤足踝外科病房里,几位刚刚做完手术的患者畅想未来。这几例手术是由原中国中医科学院望京医院骨关节科主任林新晓作为特聘专家与黑龙江省红十字(森工总)医院创伤足踝外科主任李焱共同完成的。

“据不完全统计,我国约有1亿拇外翻患者,80%以上是女性。”林新晓说,拇外翻就是人们常说的大脚骨,这种疾病与遗传、炎症、创伤、不当穿鞋、肌力失衡、足结构异常等都有关联。其中,遗传因素占占比较高,约为50%。男女患病比例为1:40。北方地区、城市地区高发。另外,类风湿、痛风,也会造成类似拇外翻,但比拇外翻更严重的前足畸形疼痛病症。



“小病”伤害大 路难走 鞋难买 还会关联多种疾病

大脚趾向外歪斜,紧紧靠拢第二根脚趾,有的甚至因为“挤压”出现了叠趾,穿鞋磨脚、疼痛,锤状趾、拇囊炎、骨关节炎、足弓塌陷、前足畸形等问题也随之而来……黑龙江省红十字(森工总)医院创伤足踝外科主任李焱说,这些患者往往承受着心理和身体上的双重折磨。“我曾接诊过一位患者,因为嫌自己脚丑,十几年没去过公共洗浴。她在家也是无论冬夏都穿着包头拖鞋。”而且,拇外翻带来的身体伤害不止于“脚”,比如人在行走时,要靠脚趾底、小趾底、脚后跟三个点受力,拇趾大脚骨疼痛,会使得受力点外移,步态随之发生变化,继而影响脊柱受力,长此以往就会给腕关节、腰椎、颈椎带来负担、造成疾病。

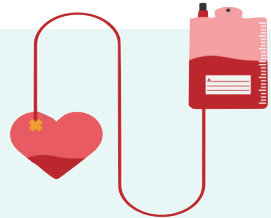
防治拇外翻建议“早辨识” 冰城医生教你这样“自测”

李焱主任说,在临床上,疼痛是拇外翻手术治疗的主要适应症之一,但不代表出现疼痛才是患上了拇外翻。

“我们判断拇外翻主要是看第一跖骨和拇趾趾骨的夹角是多少(如上图所示)。如果超过20°,为轻度拇外翻;25°—35°之间,为中度拇外翻;超过35°,为重度拇外翻。”李焱主任提示,当“夹角”超过25°,即使未出现疼痛,患者也要在穿鞋、运动量等多方面加以注意。如果发展成中重度拇外翻,建议手术治理。

“手术是治疗中、重度拇外翻的唯一有效方式。”李焱说,但由于传统手术方式,创口大、恢复时间长,患者术后三个月不能下床,两周左右吃嘎拉撒都在床上,所以让很多拇外翻患者望而却步。后来拇外翻微创治疗技术走进临床,比如“铣刀超微创手术,裹帘小夹板固定”的中西医结合治疗,切口只有三五毫米,术后几乎不见疤痕,术后、恢复期行动不受限,所以逐渐被越来越多的患者所接受。

对于拇外翻的手术治疗,李焱提倡早诊断、早治疗,因为拇外翻70—80%是老年人,随着年龄增长,高血压、高血脂、糖尿病也容易来“敲门”,而这些疾病均需要健康运动。”俗话说,千里之行始于足下,可见一双健康的足对人们有多重要。”李焱表示。



女子莫名头晕2年 原是血管堵了

专家“逆行”打开闭塞血管

生活报讯(记者周琳)4月26日,哈尔滨医科大学附属第一医院神经外科史怀璋教授团队成功完成黑龙江省首例逆行开通颈总动脉闭塞复合手术,术后女子恢复良好。此手术是黑龙江首例,国内仅少数几家中心开展此类手术。

从2年前开始,刘女士便经常感到一阵阵的头晕,而且发作的频率越来越高。“一开始只是偶尔头晕,但是后来经常发作,越来越频

繁,严重影响了我的生活。”刘女士介绍,她来到哈医大一院群力院区神经外科,医生发现她左边的颈总动脉堵了,导致频发脑缺血,因此经常头晕。医生还发现刘女士的左侧颈动脉血管堵住较多,但是,颅内血管形态大致正常。

“由于刘女士血管闭塞自主动脉弓开口处一直延续至颈内动脉分叉处,常规的血管内介入治疗难度极大,最终决定根据孙女

士的情况制定复合手术逆行开通左侧颈总动脉的手术方案。”神经外科史怀璋主任介绍,“复合手术是目前复杂脑血管病治疗的发展趋势之一。”

对于刘女士的血管闭塞部位,常规手术无法施展,导管导丝到位难度较大,且可能存在无法为导丝提供足够的支撑的情况,手术失败几率较高,而在复合手术中经颈动脉介入入路可在直视下留置导丝,

并在导丝引导下置入血管鞘,建立手术通路。

手术如期进行,在史怀璋主任的带领下,郑秉杰副主任首先为刘女士移除左侧颈总动脉自锁骨到颈总分叉的斑块。随后,史怀璋主任及吴培副主任成功建立手术通路。最终经此通路放置了1枚球囊扩张支架,“打开”了堵住的血管。术后,刘女士的头晕症状好转,恢复良好。

黑龙江省慢性病管理学会 脑保护专业委员会2023学术年会召开

生活报讯(记者王秋实)5月7日,黑龙江省慢性病管理学会脑保护专业委员会2023学术年会在哈尔滨顺利召开。此次会议由黑龙江省慢性病管理学会主办,哈尔滨医科大学附属第四医院承办。

本次学术会议采用“线下会议+视频会议”的形式举行。黑龙江省慢性病管理学会会长李显筑教授表示,希望与会各方将更加了解,合作将更加深入。哈尔滨医科大学附属第四医院刘明教授则代表会议承办单位,对会议的顺利召开表示热烈祝贺,希

望各位同道以本次学术年会为契机,搭建脑保护工作学术交流的平台。

“脑保护专委会2023学术年会的召开,旨在使参会各方互相更加了解,合作更加深入,所有参会人员都能通过此次学术讲座,增进交流,收获脑保护学术发展的丰硕成果,从而更加有效地协助黑龙江省慢性病管理工作的开展。”黑龙江省慢性病管理学会脑保护专业委员会主任委员马学玲介绍。

大会分为两个环节,第一个环节为脑保护与脂代谢相关话题,马学玲

教授分享了《症状性颅内动脉粥样硬化性大动脉狭窄性诊疗进展》,汤颖教授分享了《PCSK9抑制剂安全性卒中二级预防血脂管理新纪元》,参会专家学者还就脑细胞保护的研究和应用进行了广泛、深入的交流和分享。会议辐射范围广、影响范围大,肇东市、大庆市、双鸭山市、绥化市、七台河市、牡丹江市、佳木斯市、鹤岗市、绥芬河市、五大连池市、黑河市、鸡西市、尚志市、逊克县、汤原县、宾县等地众多基层委员参会。