



被破坏的承重墙钢筋

居民反映爱建路2-2号

## 饭店装修 砸坏承重墙

道里区执法局: 已下达整改通知 将行政处罚

生活报 讯(帮办记者 仲亮文/摄) 29日晚,哈市道里区爱建路2-2号的多位居民向生活报帮办记者反映,此处一家尚未开业的饭店竟然砸坏了承重墙。



### 饭店装修竟砸了承重墙

当晚,记者来到了现场。居民王先生告诉记者,砸开承重墙的是一家正在装修、尚未开业的

饭店,其负责人并不在现场。记者看到,承重墙被挖出了一个深约2米的大坑,王先生说,大坑下面就是饭店的厨房,饭店要把烟道从大坑的位置接到室外。

居民杨先生告诉记者,当天下午2点多,他听见有电钻声,往外一看发现几名工人竟然正在砸承重墙!杨先生试图制止,但却没人理他。此后,有居民拍摄了视频并传到了业主群,小区业主们得知后非常愤怒,大家一起来到施工现场进行制止。

业主们查看发现,承重墙被钻了多个深约30厘米左右的洞,并且承重的钢筋也被破坏了,大家纷纷拨打道办、社区、执法、住建、公安等部门电话,多部门抵达现场后叫停施工。

30日,记者再次来到事发现场,此时,道里区住建局、执法局的工作人员正在进行现场调查。道里区住建局工作人员要求饭店经营者对已破坏的承重墙进行勘测,由权威部门对已损坏的位置进行重新设计后恢复原状。道里区住建局将全程监督此事,饭店经营者如涉嫌违法施工,将由道里区执法局进一步处理。

记者此后从道里区执法局了解到,29日19时30分左右,该局指挥中心接到市民投诉后指派执

法人员达到现场,并会同街道办事处制止并责令停工。因涉及拆改承重结构、主体结构,此事于30日移交该局住建大队(房产)科室进行处理。经专业人员认定,现场开洞5处,且有部分钢筋被破坏,需经有资质的房屋建筑检测机构出具恢复方案,严格按照方案进行施工。执法人员已对当事人下达了整改通知书,限期30天内严格按照恢复方案进行施工。下一步,道里区执法局将严格按照法律程序,对其违法违规行为进行行政处罚。

### 道里区住建局、执法局已介入

仪兴小区居民反映

## 楼体外檐年久失修 家中常年漏水

政怡物业:情况已上报 批准后马上修



生活报 讯(帮办记者梁展文/摄)“我家冷山墙外侧有装饰外檐,因为年久失修,雨天时雨水就顺着裂缝漏进屋里。”日前,哈市仪兴小区居民赵女士给生活报帮办记者打来电话,反映自己家中常年漏水的问题。

30日,记者来到仪兴小区进行走访。赵女士向记者介绍:“我们12号楼是回迁楼,大概2001年入户,四五年前开始漏水,漏水的位置正好是冷山的檐。”

记者在现场看到,赵女士家冷山一侧的楼体外墙上有一条装饰外檐,已有多处开裂。装饰条周围有刷过苯板胶的灰色痕迹,部分位置还刷过黑色胶。“苯板胶是物业大概5年前刷的,黑色胶是我自己刷的,但没什么用,每年还是漏水。”赵女士表示。

记者随后在赵女士家中看到,冷山一侧的2个卧室都出现

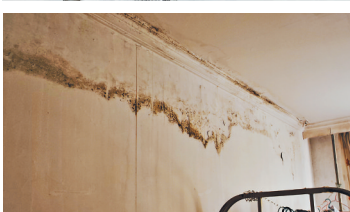
了墙面开裂掉渣并发霉的情况。“我每年四五月自己刷墙,不刷的话更严重。每到下雨时,屋内就顺着墙沿和装饰外檐的位置漏水。”赵女士表示,自己曾多次向物业反映过问题,但一直没有解决。

随后,记者采访了负责该小区的政怡物业,负责人张经理表示:“我刚调到这里一个多月,不知道之前的情况,我们肯定会为其解决的。”记者问道:“这个维修项目是否会启动维修基金?”张经理说:“这个问题要到赵女士家楼下,对现场进行查看。”“动用摇臂车或从楼顶挂‘蜘蛛人’是最好的办法。”对于接下来的维修,张经理表示:“我把现场图片和有关情况上报给总公司了,批准后就马上维修。”

帮办

旧改帮办 梁晨

17800590256



**声明·作废**

刊登 13946092977

●本人邓艳利不慎将黑龙江省新合作置业有限公司开具的发票丢失,开票日期:2017年6月,票据号码:14913116,金额:伍拾玖万元整,声明作废。

●哈尔滨市香坊区面之缘小馆,不慎将营业执照(正、副本)丢失,统一社会信用代码:92230110MA1BFMNQX0,特此声明作废。

●黑龙江鹤祥律师事务所律师程燕,身份证号:230204198211141926,律师执业证丢失,执业证号:12302202311617555,现声明作废。

●贾小滨(哈尔滨市公安局南岗分局民警),身份证号:2301071974\*\*\*\*2358,不慎将警官证丢失,编号:017388,特此声明作废。

**公告·公示**

刊登 13946092977

**公告**

经报经国家金融监督管理总局黑龙江监管局并更换金融许可证,兴业银行股份有限公司哈尔滨滨江支行变更机构住所,公告如下:新机构住所:黑龙江省哈尔滨市松北区中源大道5287号,机构编码:B0013S223010011。

联系电话:13115507199 联系人:张进浩

**公示**

根据市委、市政府相关规定,现对以下房屋的承租权公示如下:

本人李洪昌,身份证号230104196109262612,原承租道外区海员街三十二街丙栋4单元702室区公有住房,使用面积21.48平方米,产权单位公有房产经营管理中心道外公司。该房屋2010年末房改就进行征收,征收安置地点为陶苑小区C区6栋2单元16层1号。本人现持有拆迁协议、搬迁验收单、承租证、证明等相关材料对房屋属于房产部分进行房改买断。本人承诺该房屋权属无争议,无任何法律债务纠纷,所提供材料均真实有效,并自愿承担一切法律责任,现面向社会公示,如有异议,请自本公告之日起十五个工作日内将异议书面材料送达道外区人民政府住房和城乡建设局。

送达地址:哈尔滨市道外区人民政府住房和城乡建设局223室 电话:88973312

**公示**

根据市政府关于历史遗留不动产办理的相关规定。现对以下房屋的不动产产权现实人公示如下:

本人姜玉粉为广信新城小区A12栋1单元11楼01号房屋(建筑面积95.9平方米的受让人,原房屋所有人已将该房屋实际交付给本人,由本人实际占有。本人已自愿作出承诺,现姜玉粉以上述房屋所有权的身份,申请办理上述房屋《不动产权登记证书》手续。

如对上述房屋所有权人存有异议的,请在此公示发布之日起15个工作日内,向哈尔滨市松北区棚户区改造工作领导小组办公室和哈尔滨市松北区不动产登记交易事务中心提出异议申请。

哈尔滨市松北区棚户区改造工作领导小组办公室地址:松北区龙川路1750号;电话:84013325。

哈尔滨市松北区不动产登记交易事务中心地址:松北区松北一路8号;电话:84094151。

哈尔滨市松北区棚户区改造工作领导小组办公室 哈尔滨市松北区不动产登记交易事务中心

2023年10月31日

**生活报中缝广告**

受理地址:哈尔滨道里区地段街1号生活报一楼阳光大厅

刊登 84681180

电话 15004697804

冰城救援队、交警、医院三方接力

## 28分钟紧急救援 240斤高龄产妇脱险

生活报 讯(实习生靳雨 记者刘维娜 图片由本人提供) 30日中午,哈市大耿家路段,一辆载着高龄高危孕妇的车在路上疾驰,一场由救援队、交警、医院开展的救援接力,拉开帷幕……

上午10时40分,黑龙江省慈善总会冰城应急救援队队长熊明接到绥化邓女士的求助,“我姐姐是一名高龄产妇,要从绥化前往哈尔滨医大一院就诊,能不能帮帮我们!”电话里,邓女士焦急的声音触动了熊明的心。“没事,你慢慢说,我帮你想办法。”安抚好邓女士后,熊明了解到,邓女士的姐姐今年已经46岁,体重240斤,重度肥胖还伴有心脏病高血压,情况十分危急。

接到求助后熊明队长快速调度,大家兵分三路开展接力救援,“邹福林,杨长素,鲁鑫,你们三人驾车前往大耿家高速迎接患者车辆,关志强去南岗医大一急诊为患者办理急诊就诊手续。”与此同时,队长熊明将此情况报告给交警南岗大队刘振杰副大队长以及交警勤务大队付健警官。交警部门在得知情况后,立即协调松北、道里、南岗等大队安排专人进行车辆引导,

为营救病患争取了宝贵的时间。

11时34分,载着高危产妇的车辆从大耿家驶下高速,早已在此等候多时的第一组救援队员及交警引导车辆,快速驶向医院。此时,在医院等候的队员也已经为产妇办理好了入院手续,准备好担架车待命。12时2分,仅用28分钟,患者便来到哈医大一院急诊……

“正常来讲,从大耿家下高速路过松北区和道里区南岗区,走这个霓虹桥,都是比较拥堵的路段,一个小时恐怕都到不了。”看着及时进入急诊的孕妇,熊明和队员们为记者讲述了事情的经过,“孕妇嘴唇都紫了,幸亏赶趟。”

截至记者发稿时,孕妇邓女士已经度过了危险期,顺利生产。“我们联系了很多地方寻求帮助,省慈善总会冰城应急救援队是我在网上搜到的,没想到这么快就得到多方回应和帮助。”邓女士哽咽地说,“有千言万语想说,但是最重要的还是感谢。”

## 服务国家粮食安全战略 哈铁畅通粮食运输大通道



生活报 讯(刘德才 王曼 记者栾德谦) 认真贯彻国家粮食安全战略,畅通“北粮南运”通道,中国铁路哈尔滨局集团公司积极促进主题教育成果转化,打响粮食运输“百日会战”,取得突出成效。9月1日至10月15日,哈铁累计发运粮食529.2万吨,同比增加45.9万吨。

金秋时节,稻谷飘香,黑龙江再次迎来丰收季,“北粮南运”随之进入高峰期。为确保粮食运输大通道安全畅通,将主题教育补网强链、打通运输生产瓶颈的重要调研成果转化为提升运输能力和效率的具体举措,哈尔滨局集团公司成立工作专班,依托调度、运输、货运、营销“一体化”运输服务保障体系,不断优化生产组织,提升运力资源配置效能。同时,建立路、地、企三方联动和粮食运输预警机制,对影响粮食运输的各类问题第一时间制定解决方案,及时打通堵点,动态满足运输

需求。

记者从铁路部门了解到,针对拍卖粮集中上市带来的运输压力,哈尔滨局集团公司提前组织货运营销中心对管内重点粮库开展库存调查,摸清底数。并及时召开企业座谈会,充分了解拍卖粮上下游供应链条,推广粮食运输“人关、远运距”服务,努力缩短运输时间,最大限度方便客户。

据了解,三江平原是我国重要粮食生产基地,今年黑龙江省70%的拍卖粮源自三江平原各粮食仓储基地。为充分发挥铁路运输安全高效和大运力优势,确保拍卖粮快速满足南方市场需求,9月中下旬开始,哈尔滨局集团公司开展粮食运输“百日会战”,成立由调度所、运输部、货运部、机务部、营销中心组成的工作专班进驻佳木斯,重点解决三江粮食运输组织、装卸效率、牵引动力保障等问题,有效缓解佳富线、福前线粮食运输通道紧张



龙中医一院本周六开展惠民活动

## 免挂号费 赠送药品

生活报 讯(实习生王迪 记者王秋实) 生活报记者从黑龙江中医大一院获悉,为献礼建院六十周年,回馈广大龙江百姓多年来的支持与信任,黑龙江中医药大学附属第一医院将于11月4日举办“杏林芳华六十载 传承创新谱华章”为主题的大型暖心惠民活动。

当天,由全国知名中医药专家、省名中医、龙江名医、省知名中医专家、

省青年名中医组成的大型医疗团队,将为患者提供优质诊疗服务。11月4日,门诊全天免收挂号费(1元诊查费除外);凭当日缴费小票(诊查费除外),可在一楼门诊大厅免费领取药品1盒,赠完为止。

活动当天挂号通道将于10月29日6时开通,市民可搜索关注“黑龙江中医药大学附属第一医院”服务号预约挂号。

局面。佳木斯铁路车务段以深入推进的主题教育为动力,依据“一站一策”“一企一策”营销服务策略,以饲用稻谷拍卖成交量达到30万吨以上的富锦、双龙山、建三江、升昌、前进镇、新友谊等车站为重点,逐日逐站逐车落实货源。并从佳木斯向同江北站和双鸭山站方向开行超百辆空车大列,为各中间站抢装拍卖粮创条件。9月1日至10月15日,仅从三江平原即运出粮食228.2万吨,同比增加49.4万吨。

绥化市和黑河市也是国家重要的商品粮产储基地,北安、龙镇、康金井、兴隆镇等车站所在地也是国家现代农

业示范区,粮食产销及深加工产品外运量较大。8月下旬,绥化车务段即组织营销团队深入粮食深加工企业调研,详细了解企业原粮收购计划、价格和范围等信息,大力开展“公转铁”“散改集”运输,先后争揽发往到山东、辽宁、内蒙古等方向粮食货源40余万吨。饲用稻谷拍卖启动后,该段迅速对接供应链上下游企业,精准掌握运输计划和流向,为企业设计拍卖饲用稻谷运输方案。9月份以来,该段已累计发运粮食4629车30.2万吨,同比增幅分别涨27.8%和29.1%。

图片由铁路部门提供