

专家解答:

得了支原体肺炎需要“洗肺”吗?

据新华社电(记者林苗苗 侠克)近期,儿童支原体肺炎广受关注。患儿什么时候具有传染性?是否需要输液、“洗肺”?担心医院人多能否自行用药?记者在11月12日世界肺炎日到来之际,采访了相关医学专家。

“感染肺炎支原体后,在开始发烧前有几天的潜伏期,这时患者就具有一定的传染性。”北京大学第三医院儿科副主任医师周薇表示,戴口罩能在一定程度上预防感染,但让儿童一直严格规范地佩戴口罩并不现实。少去人员密集的密闭公共场所、屋内勤通风换气、学校定期打扫卫生、增加户外活动等,都对预防感染有所帮助。

得了支原体肺炎是否最好输液治疗?周薇表示,有些家长认为静脉输液优于口服治疗,实际上没有这样的结论。应根据患儿的病情选择治疗方式,重症肺炎的患儿可以选择静脉输液,而大部分患儿属于轻症,可以口服药物治疗。

针对家长担心的“洗肺”操

作,周薇介绍,“今年支原体肺炎的患儿进行肺灌洗治疗确实比较多。肺灌洗有严格的操作指征,比如患儿出现了肺不张、局部实变,甚至有坏死和脓栓形成等非常严重的炎症反应,这时可能需要在支气管镜下进行肺灌洗,让气道通畅,同时在镜下也可以看到肺部病变的程度。”

除了支原体、细菌、病毒等都可以导致肺炎。北京胸科医院呼吸科主任叶寰提示,肺炎患者常有发烧、咳嗽、呼吸困难等典型症状,低龄儿童和老年人尤其要注意防范。建议65岁以上老年人和儿童接种肺炎疫苗,尽管目前没有针对肺炎支原体的疫苗,但肺炎疫苗可对多种肺炎球菌起到预防作用。

专家提示,针对不同病原体引起的肺炎,用药选择也有所不同,比如对于支原体肺炎,青霉素和头孢类抗生素没有效果,最常用的是大环内酯类的抗生素。怀疑感染肺炎的患者应及时到医院就医,确诊后进行有针对性的治疗,避免“自行服用抗生素”等盲目用药情况。

只因随身带了这个东西 旅客入境辐射超标千倍?

据央视新闻报道 近日,辽宁大连周水子机场海关在一名入境旅客的随身行李中,截获了一袋所谓的“保健石”,经过检测,这袋石头的辐射竟然超过现场本底值的1050倍。

海关关员介绍,钷-232作为放射性物质,已被世界卫生组织国际癌症研究机构列为1类致癌物,长期接触会导致脱发、呕吐、流鼻血,严重者或引发恶性肿瘤。根据国际原子能机构规定,普通公众辐射暴露的安全限度为每年1毫西弗。



海关多次发现旅客携带物品辐射超标

其实,近年来各地海关在检查中多次在旅客随身物品中发现带有强辐射的石头、项链等物品。

2019年12月,辽宁大连周水子机场,一位入境旅客随身行李中有一枚名为“五行量子量子能量共振器”的石盘,引发了核辐射仪器报警。经海关关员检测,该“能量石”也含有放射性物质钷-232,核辐射值为112.4微西弗,超标1120倍。

该旅客当时介绍,这枚“能量石盘”在购买时被称为可保平安,但其女儿佩戴该“能量石盘”三个月之后,经常无故流鼻血,怀疑可能与该放射性超标物有关。

2021年11月,上海海关在一批进口的樟子松板材中检测出辐射超标的放射性

物质钷-137,立即作出退运出境处理。

2022年12月,广东东莞海关在一辆跨境电商出口车辆中发现一票申报为“摆件”的货物,辐射严重超标。经查,该包装盒中的实际物品是所谓的高能量负离子枕头、床垫等物品。经识别,其中就含有放射性物质钷-232,辐射剂量峰值为33.28微西弗,高出监管现场本底值约300倍。

今年7月,辽宁沈阳机场海关发现一名入境旅客携带的15条“保健石”项链也检测出核辐射超标。经过测量,辐射值达到46.85微西弗/小时,超现场本底值468倍。该旅客自称该“保健石”采购于国内某市场,卖家称该保健石具有养生保健、防病防癌、延年益寿的功效。

肺炎预防知多少

据新华社电 支原体肺炎、细菌性肺炎……肺炎种类繁多,不仅是全球儿童死亡主要原因之一,也对其他各年龄段人群构成威胁。

肺炎一般指肺部感染性炎症,临床症状包括咳嗽、发热、呼吸困难等,严重时可能导致死亡。病毒、细菌、支原体、衣原体、真菌等病原体都能引起肺炎。导致肺炎的常见病毒包括流感病毒、呼吸道合胞病毒等;引发细菌性肺炎的常见病原体包括肺炎链球菌、金黄色葡萄球菌等;近期多发的支原体肺炎则是由名为肺炎支原体的微生物所致。这些可能导致肺炎的病原体常通过呼吸道飞沫、密切接触等方式传播。

虽然所有人都可能感染肺炎,但5岁以下和65岁以上人群以及慢性疾病患者、吸烟者感染肺炎的风险更高。根据联合国儿童基金会2023年公布的数据,目前全球每年有超过72.5万名5岁以下儿童因肺炎死亡,其中包括约19万名新生儿。也就是说,全球每43秒有一

名5岁以下儿童死于肺炎。采取预防措施可以减少肺炎的发生。一些会导致肺炎的细菌和病毒感染可通过接种疫苗预防,如接种流感疫苗、肺炎球菌疫苗等,但目前并非所有种类肺炎都可以通过疫苗预防。

同时,人们可以通过健康的生活方式降低肺炎感染风险。日常生活中,要做到勤洗手,多通风,咳嗽或打喷嚏时尽量遮住口鼻,必要时戴口罩;在呼吸道疾病流行季节,应减少前往人群聚集场所,注意消毒;尽量做到均衡饮食、适当运动、充足休息、不吸烟等。此外,母乳喂养有助预防新生儿肺炎。

专家提醒,有些人感染肺炎后症状轻微可以自愈,但如果病情严重一定要及时就医,在医生指导下使用药物,切忌盲目用药。例如,由于肺炎支原体没有细胞壁,对青霉素、头孢类等作用于细胞壁和阻碍细胞壁合成的抗生素有天然的耐药性,因而并不建议使用这些抗生素治疗。

出租出售
电话:13946092977
复式住宅出售
出售:红旗大街双龙绿色家园复式住宅,板式高层,26带27层,三室两厅两卫,一楼得房一厅一厨一卫,二楼一室一厅一卫,南北向,不临街,楼间距大,采光好,包烧好,电梯入户,一梯两户,使用面积120平,建筑面积175平,自带花园露台和2个储藏室,1个入户门厅,全屋精装修,全新品牌断桥铝窗,节能窗,品牌家具家电,毗邻宏图街、大新鞋城、哈工程大学和黑龙江工程学院,交通便利,临近地铁1号线、3号线。
18745013008

出售精装房
出售道外区南直路宏图街《橄榄城小区》住宅,板式高层,两室两厅一卫,南北向,小区楼王位置,客厅正对小区中央广场,不临街,采光好,包烧好,电梯入户,一梯两户,2楼,总层数19层,使用面积81平米,建筑面积115平米,精装修,拎包入住,带入户门厅,送部分品牌家具家电,小区物业管理好,园林绿化好,交通便利,购物方便,临近地铁1号线、太平公园。
16505858777

出售观江房
出售道里区友谊路385号观江国际住宅,建筑面积243米,中间楼层,四室两厅两卫,南北通透,豪华装修,全景看江,物业管理服务,2.3万每平米(可谈)。随时看房。
19845256893

出售松北花园洋房
哈尔滨松北区天鹅湖花园小区31号楼洋房一套,因房主迁往外省急售,价格可谈。房屋建筑面积180平米,四楼(顶层),毛坯房,三室二厅二卫带阳台,地热房,私产房屋。房屋紧邻松北虎园、哈尔滨大剧院,小区园林面积占比30%以上,环境好,位置佳。
19845256893

低价急售别墅
哈尔滨私产别墅,因房主出国急售,6000元/平米。房屋建筑面积约400平米,车库2个,毛坯房,别墅内自带庭院面积1000平米,院内山林约2000平米,小区还配套高尔夫球练习场、钓鱼池、消夏练习场、温泉等设施,免费对业主开放。
19845256893

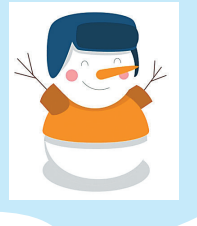
招聘信息
电话:13946092977

黑龙江盘古胜禾广告有限公司 诚聘
黑龙江盘古胜禾广告有限公司专注手机广告推广业务,整合线上优质资源,公司主营业务包含:微信朋友圈广告、微信视频号广告、腾讯新闻信息流广告、抖音信息流广告、快手信息流广告、小红书信息流广告、三大运营商5G短信广告业务等。
招聘:广告销售顾问5人
岗位要求:
1、有广告行业销售经验
2、房产、金融、政府、快消品行业有一定人脉关系
3、学习能力强,人品正直
薪资待遇
4000元-6000元底薪+高提成,试用期3个月,转正后缴纳5险
地址:哈尔滨市南岗区比乐街29号
联系人:齐先生
电话:18686832188

生活报中缝广告
受理地址:哈尔滨道里区地段街11号 生活报一楼103室
订餐电话:84681180 15004697804

清雪不忘赏雪玩雪

10余个公园给雪景留白



生活报讯(记者李丹)为给广大市民创造便利的出行条件,哈尔滨市园林局全员出动,在所辖劳动公园、香秀湖公园、香清园等10余个大型公园、广场开展清冰雪工作。

香坊区园林局采取人机结合的作业方式,主广场、主园路利用大型机械快速清雪,以达到快速恢复通行的目的。

对于一些分支路和小路,采用小型清雪机械与人工结合的方式清雪。不具备设备清雪条件的,采用人工清雪,务必保证游人通行安全。为补充清雪人员不足,香坊区园林局上下齐动,全体机关干部下沉至各公园广场包保,协助管护单位开展清雪工作。

与以往不同,今年清雪在注重快

速恢复通行的前提下,还注入了赏雪玩雪的元素。在适宜位置做好“留白”工作,让游客可以很好地观赏冬雪美景。记者在母亲广场母亲雕塑前看到,利用广场内积雪,园林工作人员以“合家欢乐”为主题,堆筑起不同形态、大小各异的雪人,营造出四世同堂的欢乐氛围。在劳动公园主广场位

置,预留出大片自然积雪不进行清理,专门为孩子提供打雪仗、雪地足球和堆雪人的场地,真正让冰城的孩子感受到不一样的玩雪乐趣。在香清园主广场位置,区园林局与区域城管局、区文体旅局联合,建成一处大型雪滑梯,可供儿童打滑梯、打爬犁,丰富孩子们的冬情雪趣。

乱穿乱行、越线停车……

这些电动车违法被取缔



生活报讯(记者何兴丽)近期,哈尔滨市降雪后道路湿滑、结冰情况较多,道路出行风险隐患增加,为确保道路交通安全,减少交通事故的发生,哈尔滨市公安局交警部门按照冬季突出违法行为专项整治行动相关部署,加强对各类交通违法行为的治理力度。尤其是针对电动车乱穿乱行、闯红灯、越线停车等违法乱象进行集中规范,维护良好道路交通秩序。

冒险驶入专用车道 视觉盲区隐患大

9时50分许,两名快递车辆驾驶人发现友谊东路的非机动车道行驶缓慢,于是便强行汇入与其相邻的公交车专用道,致使公交车只能停车等待。10分钟后,另外一名骑手驾驶电动车也发生同样交通违法行为。执勤交警立即拦停了这两台车辆,而无视电动二轮车还是电动三轮车体积均较小,一旦驶入盲区极易诱发交通事故。最终,上述3名驾驶人被处以50元罚款的处罚。

骑手“闯进”快车道 这种骑法太危险

“这种骑法太危险了,这要是刹不住一下就撞啦!”出租车司机李师傅表示,12日9时30分许,一名外卖骑手“闯进”友谊东路最左侧快车道,企图在道路中间转弯时被交警及时制止。10分钟后,另外一名骑手则在公交车和私家车的缝隙中骑行,最近时仅离车辆有几十厘米的距离。最终,两人被处以50元罚款的处罚。

越线停车 占用空间存隐患

10时10分许,先后有两名电动车驾驶人因在景阳街越过停止线停车而被执勤交警取缔,其中,一人等在相邻街路斑马线的交汇处,占用右转弯车辆通行空间;另一人则是在左转弯车道前等待,当信号灯亮起时,后续车辆只能绕过度较慢的电动车。执勤交警立即拦停了这两台车辆,并教育驾驶人不得占用其他车辆通行空间,避免形成交通安全隐患。最终,交警对两名驾驶人处以50元罚款的处罚。

今起三天 哈市气温略升 最高0℃

生活报讯(记者李威兵)13日-15日,哈尔滨市气温稍有升高,最高气温0℃。同时,未来三天的夜间至翌日上午时段风小、湿度大,局地易出现雾,能见度较低,车辆、行人需注意交通安全。

全省天气预报

12日夜间至13日白天:鹤岗、佳木斯、双鸭山多云转晴,其他地区晴有时多云。
13日夜间至14日白天:全省晴有时多云。
14日夜间至15日白天:大兴安岭、哈尔滨晴转多云,其他地区晴有时多云。
12日夜间最低气温:大兴安岭北部-21~-19℃,大兴安岭南段、黑河南部、伊春、哈尔滨东部、七台河、牡丹江-17~-15℃,齐齐哈尔南部、大庆北部-9~-7℃,其他地区-13~-11℃。
13日白天最高气温:齐齐哈尔南部、大庆0~2℃,伊春南部、哈尔滨、佳木斯、七台河、牡丹江、鸡西-5~-3℃,其他地区-3~-1℃。

哈尔滨市天气预报

12日夜间至13日白天:全市晴;西南风2~4级;最低气温-17~-13℃,最高气温-5~-3℃。
13日夜间至14日白天:全市晴间多云;西南风2~4级;最低气温-16~-12℃,最高气温-5~-2℃。
14日夜间至15日白天:全市晴转多云;西南风2~4级;最低气温-15~-11℃,最高气温-3~0℃。

太阳岛风景区 今起临时关闭

生活报讯(韩冰若 记者王伟健 栾德谦)12日,记者从太阳岛风景区获悉,13日起,太阳岛风景区临时关闭。

据介绍,随着季节更迭,天气转冷,太阳岛风景区已进入园区冬季维修、养护及第36届太阳岛雪博会施工筹备阶段。为保证各项工作顺利推进,保障景区及游客的安全,景区决定自2023年11月13日起临时关闭,开园时间另行通知。

生活报法律顾问 黑龙江同长律师事务所
主要业务:法律咨询 诉讼、非诉讼业务
咨询电话:17094511333
地址:南岗区黄河路136号