

2024-2-23 星期五 新闻热线 15004520099

# 哈工大女生圆梦军营

## 退役复学后攻读硕士

生活报讯(记者吕晓艳)在校园里,她是3次校级奖学金获得者,是优秀学生干部、优秀团支书;在军营中,她被评为“四有”优秀士兵,并获嘉奖一次……哈工大交通科学与工程学院2017级本科生王菲,2021年3月至2023年3月服役于中国人民武装警察部队辽宁省总队沈阳支队,退役复学后成功推免至交通科学与工程学院攻读硕士。

### 21岁参军入伍

谈起为什么去当兵,王菲说,是高原边防军人唱响的《我的祖国》带来的感动,是校园里老师和退伍军人的鼓励,是军校中弟弟的榜样示范,亦是父亲那句烙在脑海里的“不当兵后悔一辈子”的肺腑之言。

2020年,王菲年满21岁,已接近在校入伍的最大年龄限制。2021年元旦,王菲下定决心应征报名,告别亲友,远离家乡,成为了中国人民武装警察部队的一员。

### 被子叠得棱角分明

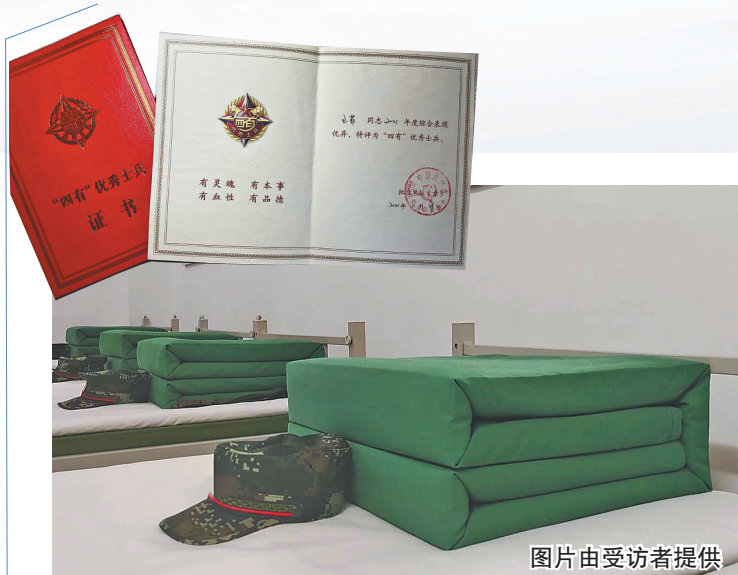
王菲在新兵连学会的第一件事是“耐得住寂寞”,重复地做一件事,直到它变成生活的一部分。“进门看内务,出门看队列”,整理内务是军旅生活中不可缺少的部分。

将蓬松的被子叠得棱角分明并非易事,王菲告诉记者,为了保证每天清晨起床之前内务卫生到位,在新兵连的三个月里,她坚持每天四点半起床,花费更多时间去练习内务,被子逐渐叠得棱角分明。离开新兵连后,王菲依然没有降低对自己的要求,每天坚持在大家休息的时候练习内务,经常练习到虎口使不上劲儿了才休息。最终她的内务在班里脱颖而出,受到了中队各班班长和干部的表扬。

### 体能训练不断突破“极限”

刚进入军营时,王菲的体能并不理想。每次体能训练她都拼尽全力,不断突破“极限”。“坚持住,最后一个大直道”“再坚持五秒”“再做五个”,每次训练时,她都会在心里默念这些,激励自己。从入伍前只能做10个仰卧起坐到后来两分钟做86个、俯卧撑从一个也做不了到一口气能做30个……其中付出了多少努力,只有她自己知道。

由于人员调动,王菲被调入后勤班,成为了一名炊事员。夏日里,后厨如同蒸笼;寒冬来临,处理食材时手被冻得通红……但王菲从没想过放弃。手上被刀切的伤口现在还有印迹,手臂被蒸箱和烤箱烫的疤痕直到退伍才慢慢消散……这些不能告诉家人的小秘密,让王菲从切菜都不会的炊事员变成了厨艺精湛、出餐速度快的优秀炊事员,在年底评优评奖中,她成为唯一获得“四有”优秀士兵和嘉奖的列兵,武警部队的喜悦从沈阳送到了远在新疆的父母手中。



图片由受访者提供

### 退役复学后攻读硕士

2023年3月1日,两年的军营生活结束,王菲不论是思想上还是身体素质都有了质的变化。在学校老师的耐心指导下,王菲顺利地办好了复学流程。面对早已硕士毕业的同期同学们带来的落差感,她从自己在军营中写满点滴感悟和收获的日

记本中找到了调节药方——“跳出内卷,拒绝躺平”。

回到哈工大的广阔平台上,她一方面努力学习专业知识,希望用自己所学为交通强国建设贡献力量;另一方面,积极投身于学校的征兵宣传工作,为有参军意愿的同学答疑解惑。

## 带着妈妈去支教

# 龙江女孩上春晚给全国人民拜年

生活报记者 王萌

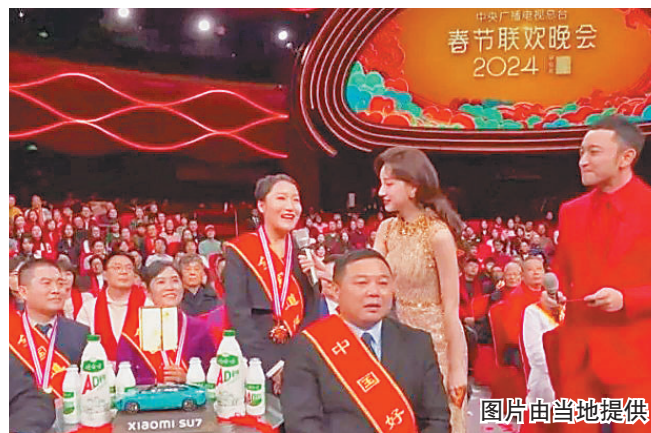
“非常荣幸能够以全国道德模范的身份参加2024年春节联欢晚会,并给全国人民拜年,我深切地感受到国家对模范的关爱和厚待,心情无比激动。祝愿大家新春快乐、龙行龘龘、前程鹏程、身体健康、万事顺意!”2月9日除夕之夜,第八届全国道德模范、在我省鸡东县支教的哈尔滨师范大学学生刘羲檬受中央宣传部(中央精神文明建设办公室)邀请,参加中央电视台2024年春节联欢晚会,并代表全国模范和先进个人给全国人民拜年。



2019年,刘羲檬出生在大庆市肇源县。她的妈妈王艳春患有严重的类风湿病。生下她后,妈妈的类风湿发展成了二级残疾,生活无法自理。从3岁起,她就学会了洗衣、做饭,承担起照顾瘫痪在床的妈妈的重担。上学后,她每天都起早贪黑,一边完成学业一边照顾妈妈。为妈妈洗衣、做饭、清理、洗漱……从生疏到熟练,刘羲檬一做就是十多年。

青年五四奖章”等众多荣誉。为了实现成为教师的梦想,她报考了哈尔滨师范大学研究生支教团。去年8月,她开启了自己的支教生活,服务于鸡东县第二中学,担任高一一年的化学老师。在鸡东县委县政府帮助下,她又把妈妈接到鸡东,安顿在距离学校不远的一间出租房里。

“成为一名老师,真的特别有自豪感。第一次站在讲台上、第一次听学生们说‘老师好’都让我热泪盈眶,我的梦想终于成真了,特别开心也特别激动。”谈起支教的感受,刘羲檬这样说。鸡东县第二中学副校长于思雨告诉记者,刘羲檬给她的第一印象是特别阳光,对生活充满了热情,很受学生喜爱。刘羲檬“带着妈妈支教”的事儿在第二中学传开后,学校里发生了一些细微的变化,师生关系变得更和谐了,同学之间也更加团结友爱了。



图片由当地提供

## 声明·作废

黑龙江鹏达人力资源服务有限公司  
遗失人力资源服务许可证副本,证号:  
23010921495,声明作废。  
● 父亲姓名:苏怀清,母亲姓名:  
陈硕,孩子姓名:苏德吃,性别:男,  
2021年5月26日出生于哈尔滨市红十字  
中心医院,现不慎将孩子苏德吃的  
出生医学证明丢失,编号:  
U230132768,声明作废。

## 公告·公示

公告  
中铁二十二局集团电气化工程有  
限公司哈尔滨电务工程分公司华淑  
侠,身份证号:232131197108230024,  
已与公司长期失联,请华淑侠于7个  
工作日人至公司报到并说明情况,  
若7个工作日之内未及及时报到,将按  
公司规章制度处理。特此公告。  
中铁二十二局集团电气化工程有  
限公司哈尔滨电务工程分公司  
2024年2月23日

## 出租出售

出售:红旗大街双龙绿色家  
园复式住宅,板式高层,26层27  
层,三室两厅两卫,一梯两户,客  
厅一厨一卫,二梯一客一卫,一梯  
两户,使用面积120平,建筑面积  
175平,自带花园露台和2个全  
全卧室,1个入户门厅,全屋精  
装修,全新品牌断桥铝系统节能  
窗,品牌家具家电,毗邻宏图街、  
大新鞋城、哈工大大学和黑龙江  
工程学院,交通便利,临近地铁1  
号线、3号线。

18745013008

## 出售精装房

出售道外区南直路宏图街  
《橄榄城小区》住宅,板式高层,  
两室两厅一卫,南北向,小区楼  
王位置,客厅正对小区中央广  
场,不临街,采光好,包烧好,电  
梯入户,一梯两户,2楼,总层  
高19层,使用面积81平米,建筑  
面积115平米,精装修,拎包入住,  
带入户门厅,送部分品牌家  
具家电,小区物业管理好,园林  
绿化好,交通便利,购物方便,  
临近地铁1号线、太平公园。

16505858777

## 出售观江房

出售道里区友谊路385号  
观江国际住宅,建筑面积243  
米,中间楼层,四室两厅两卫,南  
北通透,豪华装修,全景看江,物  
业管家服务,2.3万每平米(可  
谈)。随时看房。

19845256893

## 百业信息

13946092977

## 金福来全屋定制

承接家庭装修、办公场所  
装修;家装、工装整屋家具定  
制;承接同行二手单柜体定制;  
工厂一站式服务—设计—加工—  
安装。  
橱柜门、衣柜柜门定制加工  
(种类有PVC吸塑、PET、高光  
铝材等);免漆板材加工定制柜  
体(材料与环保等级自选)。  
工厂设有样板展厅,欢迎参  
观选购。

定制热线  
18904515815  
15846048899  
工厂地址:哈尔滨市南岗  
区王岗镇哈双公路592号,金  
福来家具有限公司

## 生活报中缝广告

受理地址:哈尔滨道里区地  
街1号生活报一楼阳光大厅  
刊登 84681180  
电话 15004697804

2024-2-23 星期五 新闻热线 18604505999

# 滑雪游“接棒”冰雪游

## 快来开启春雪之约吧



生活报记者 薛宏莉

“现在出发,还能滑雪吗?”“哈尔滨那么多滑雪场,我该怎么选?”……连日来,各大网络平台上,南方小伙伴的留言不断。记者了解到,随着哈尔滨冰雪大世界、松花江冰雪嘉年华、兆麟公园冰灯游园会等景区因天气原因闭园,本就火热的滑雪运动迅速“接棒”,成了备受游客青睐的热门冰雪旅游体验项目。

春雪之约,即刻启程!眼下,哈尔滨“冰”已消融,但披挂银装的初春,依旧是“雪”的乐园。为了带游客更好玩转冰城,资深滑雪爱好者、雪场从业者,纷纷讲述“尔滨”早春的驭雪之欢。

### 高峰期 雪板雪具和教练都得提前定

“从高处俯冲而下,速度伴着激情,肾上腺素飙升,自由的快感瞬间上头,一次就上瘾。”这是滑雪爱好者对驭雪飞驰的快乐描述。

这个冰雪季,“尔滨”火爆出圈,许多南方小伙伴千里奔赴,赏冰玩雪。滑雪,更是成了他们“不能错过”的热门体验项目。来自游客行为监测与决策服务文化和旅游部技术创新中心的数据显示:春节假期,26家国家级滑雪旅游度假区(核心区)共接待深度游客82.0万人,黑龙江亚布力滑雪

度假地位列深度游客量首位,中远程游客占比均达到50%以上。

来自各滑雪场的统计显示:作为“哈亚雪”中国一号冰雪旅游线路重要节点,这个雪季,亚布力滑雪度假区已接待游客近百万人次,实现历史突破;春节假期,到访13.04万人,同比增长179%,日均接待1.63万人。帽儿山滑雪场、天恒山滑雪场分别接待了近10万和超7万人次的游客。

这个冰雪季,滑雪游火到什么

### 2月滑雪正当时 冰城粉雪再出圈

优质的滑雪旅游资源加之春节假期前的有效宣传,使东北地区继续引领2024年春节假期的滑雪旅游度假地市场。春节过后,错峰出游,哈尔滨的旅游热度不减,哈尔滨各大滑雪场的游客量也高于历史同期。

20日,在哈尔滨前往亚布力的列车上,哈尔滨滑雪协会会长孙明说,他想去一张坐票都没买到,随处可操操着外地口音、结伴前往的游客。“有人认为,不能去冰雪大世界看冰雕雪塑了,哈尔滨的‘冬天’就意味着结束了,其

实不是。眼下,在哈尔滨,不仅还有一些可以赏雪、玩雪的地方,滑雪更是最好时段。”孙明说。

“这个冬天,我一直在亚布力滑雪。这几天,过完年,亚布力阳光度假村滑雪场门前的停车场,大巴车还是满满的。亚布力新体委滑雪场里,也都是操着各地口音的滑雪爱好者或发烧友。”与滑雪运动结缘30年的黑龙江旅游协会副会长、冰雪研究会会长姜一海这样介绍。他说,对于滑雪发烧友来说,春雪季滑粉雪,是稀缺资源,更是一种享受。每年,

程度?“这么跟你说吧,我们教练连中午吃饭的时间都没有。早上上班,每个人手里都是一查授课单,一直排到晚上。高峰期,雪板雪具和教练都得提前定。”在亚布力阳光度假村滑雪场做了七年滑雪教练的周宁说。

在帽儿山滑雪场经营滑雪俱乐部的黄英则用“忙到脚底下跑冒烟”来形容这个冬天她和团队的工作状态。“我从业18年,这是我经历过最火热的一个雪季。”黄英说。

这里滑雪、赏雪的地方很多,作为国家级滑雪旅游度假地,这里是中国竞技滑雪运动的摇篮和中国大众滑雪的发祥地,能感受丰富的滑雪文化;几十条雪道,种类丰富,可满足不同水平滑雪爱好者的需求;还有多种丰富业态,可赏雪、滑雪、泡温泉、看大熊猫,可以穿越林海雪原或住民宿感受当地的风土人情等等。

“眼下,在海拔1000到1300米的高山,雪松是常态,景色非常漂亮。”从旅游角度,姜一海说,哈尔滨玩法很多,春雪季滑雪游,如果想向周边拓展,还可去横道河子逛逛,感受一下百年俄式风情小镇的魅力。孙明表示,天恒山是距离哈尔滨市最近

的室外滑雪场,非常适合初次接触滑雪的人。这里的初级雪道坡势缓,对第一次接触滑雪的游客来说,只要克服恐惧心理和控制好平衡,基本都能找到滑雪体验和娱乐性。

平山神鹿滑雪场位于阿城平山镇,是黑龙江省4S级旅游滑雪场。那里以踏雪寻“梅”为亮点,建有初、中、高级雪道,可满足不同水平滑雪爱好者需求,同时具有教学专用雪道和雪上儿童雪圈娱乐区。帽儿山滑雪场虽然距离哈尔滨市相对稍远一些,但有高铁直达。这里是目前距离哈尔滨市最近的5S级雪场,初、中、高级雪道均有,还是哈尔滨体育学院的滑雪教学基地,专业性体验感更强。尤其是对那些想真正学习滑雪或想进阶的爱好者非常适合。

热雪奇迹则是世界最大的室内恒温滑雪场和驭雪乐园,就在哈尔滨市。不想出城的游客,可以到那里体验一下-5℃恒温滑雪的舒适和快啦。



哈尔滨热雪奇迹

### 专业人士告诉你 如何玩转各大雪场

平山神鹿滑雪场、天恒山滑雪场、哈尔滨热雪奇迹、帽儿山滑雪场、名都滑雪场……搜索各大网络平台,哈尔滨周边至少十几家滑雪场信息映入眼帘,这让很多仍在“尔滨”赏景玩雪的游客不禁发问:“那么多滑雪场,我该怎么选?”听听专业人士怎么说。

黑龙江旅游协会副会长、冰雪研究会会长姜一海表示,地处北纬45度“黄金纬度带”,气候条件独特,雪质粒状雪,结实、耐滑,而且拥有亚洲最长的滑雪道,对于滑雪爱好者和大众来说,亚布力更是旅游度假的好地方。

这里滑雪、赏雪的地方很多,作为国家级滑雪旅游度假地,这里是中国竞技滑雪运动的摇篮和中国大众滑雪的发祥地,能感受丰富的滑雪文化;几十条雪道,种类丰富,可满足不同水平滑雪爱好者的需求;还有多种丰富业态,可赏雪、滑雪、泡温泉、看大熊猫,可以穿越林海雪原或住民宿感受当地的风土人情等等。

“眼下,在海拔1000到1300米的高山,雪松是常态,景色非常漂亮。”从旅游角度,姜一海说,哈尔滨玩法很多,春雪季滑雪游,如果想向周边拓展,还可去横道河子逛逛,感受一下百年俄式风情小镇的魅力。

孙明表示,天恒山是距离哈尔滨市最近

的室外滑雪场,非常适合初次接触滑雪的人。这里的初级雪道坡势缓,对第一次接触滑雪的游客来说,只要克服恐惧心理和控制好平衡,基本都能找到滑雪体验和娱乐性。

平山神鹿滑雪场位于阿城平山镇,是黑龙江省4S级旅游滑雪场。那里以踏雪寻“梅”为亮点,建有初、中、高级雪道,可满足不同水平滑雪爱好者需求,同时具有教学专用雪道和雪上儿童雪圈娱乐区。帽儿山滑雪场虽然距离哈尔滨市相对稍远一些,但有高铁直达。这里是目前距离哈尔滨市最近的5S级雪场,初、中、高级雪道均有,还是哈尔滨体育学院的滑雪教学基地,专业性体验感更强。尤其是对那些想真正学习滑雪或想进阶的爱好者非常适合。

热雪奇迹则是世界最大的室内恒温滑雪场和驭雪乐园,就在哈尔滨市。不想出城的游客,可以到那里体验一下-5℃恒温滑雪的舒适和快啦。



平山神鹿滑雪场