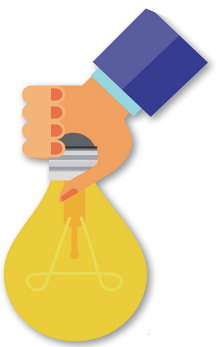


“国补” 范围扩大

家电手机汽车换新 具体细则看这里



据央视新闻报道 1月8日,国务院新闻办公室举行政策例行吹风会,国家发展改革委、财政部、商务部、中国人民银行、市场监管总局有关负责人介绍加力扩围实施“两新”政策有关情况。

国家发展改革委副主任赵辰昕介绍,2025年加力扩围实施“两新”政策,目前总体考虑是,增加资金规模,扩大支持范围,优化实施机制,放大撬动效应。对于老百姓关心的消费品以旧换新,有哪些具体细则?

加力扩围! 消费品以旧换新补贴范围更广

1、享受以旧换新补贴的家电产品,由去年的8类(冰箱、洗衣机、电视、空调、电脑、热水器、家用灶具、吸油烟机)增加到2025年的12类(新增微波炉、净水器、洗碗机、电饭煲),单件最高可享受销售价格20%的补贴。

个人消费者购买上述12类家电中2级能效或水效标准的产品,补贴标准为产品销售价格的15%;1级能效或水效标准的产品,补贴标准为产品销售价格的20%。每位消费者每类产品可补贴1件。考虑到居民家庭实际需求,每位消费者购买空调产品最多可补贴3件,每件补贴不超过2000元。2024年已享受某类家电产品以旧换新补贴的个人消费者,2025年购买同类家电产品可继续享受补贴。

2、新增数码产品购新补贴。对个人消费者购买手机、平板、智能手表手环等3类数码产品(单件销售价格不超过6000元),按产品销售价格的15%给予补贴,每位消费者每类产品可补贴1件,每件补贴不超过500元。

3、将符合条件的国四排放标准燃油车纳入报废更新补贴范围,统一规范全国汽车置换更新最高补贴限额。

个人消费者报废2012年6月30日前(含当日,下同)注册登记的汽油乘用车、2014年6月30日前注册登记的柴油及其他

燃料乘用车,或2018年12月31日前注册登记的的新能源乘用车,并购买纳入《减免车辆购置税的新能源汽车车型目录》的新能源乘用车或2.0升及以下排量燃油乘用车,购买新能源乘用车单台补贴2万元,购买2.0升及以下排量燃油乘用车单台补贴1.5万元。

个人消费者按通知标准申请补贴,相应报废的机动车须为通知公布之日前登记在本人名下的机动车。个人消费者转让登记在本人名下乘用车并购买乘用车新车的,给予汽车置换更新补贴支持,购买新能源乘用车单台补贴最高不超过1.5万元,购买燃油乘用车单台补贴最高不超过1.3万元。个人消费者按通知标准申请补贴,转让的既有乘用车登记在本人名下的时间最迟不得晚于通知公布之日。

4、继续大力支持家装消费品换新和电动自行车以旧换新。

加大对个人消费者在开展旧房装修、厨卫等局部改造、居家适老化改造过程中购置所用物品和材料的补贴力度,积极促进智能家居消费等。

2025年,加快推进电动自行车以旧换新。对个人消费者交售用于报废的老旧电动自行车并换购新车的,给予以旧换新补贴;对交售用于报废的老旧锂离子蓄电池电动自行车并换购铅酸蓄电池电动自行车新车的,可适当加大补贴力度。

已预下达消费品以旧换新资金810亿元

在发布会上,财政部表示,中央财政已预下达2025年消费品以旧换新资金810亿元。对资金需求量大、社会关注度高的部分领域,进一步扩大实施范围,提高补助标准。

初步统计,截至2024年底,中央财政安排的1500亿元消费品以旧换新资金已基本使用完毕;另外,1500亿元大规模设备更新资金按项目法分配,财政部已经将资金全部下达地方,并明确到具体项目。

买手机国家补贴不限国产进口

相关负责人在今天举行的国务院新闻办公室政策例行吹风会上表示,要优化补贴流程,提升消费体验。

商务部市场运行和消费促进司司长李刚表示,将以操作简便、好用快捷为目标,合理优化补贴申请流程,在确保资金安全的前提下,尽可能减少消费者的操作环节,同时丰富支付渠道,更好满足消费者多样化、便利化的支付需求,提升群众的消费体验。

此外,支持符合条件的不同品牌、不同型号产品参加数码产品购新补贴。相关负责人介绍,不论是内资、外资企业,还是国有、民营企业,不论是大型企业还是中小企业,不论是线上平台企业还是线下实体企业,都能够公开、平等地参与补贴政策。各地将合理确定并及时更新参与的主体名单,对于严重失信及出现严重违法违规情形的列入负面清单,不得参与补贴。

打击“先涨价后打折”等价格违法行为

发布会上相关负责人介绍,规范市场秩序,是新一轮消费品以旧换新的重要内容之一。

发布会上国家发展改革委、财政部明确,对发现存在不履行价格承诺、“先涨价后打折”等价格违法行为,以及套取补贴资金的经营主

体,要第一时间取消其参与活动资格,并追缴国家补贴资金。畅通消费者举报投诉渠道,加强消费品质量监督抽查,严厉打击以假充真、以次充好、以旧充新、以不合格产品冒充合格产品,以及伪造冒用能效水效标识等行为。

神十八乘组太空归来后首次公开亮相

新华社北京1月8日电(刘艺 占康)中国航天员科研训练中心8日下午在北京航天城举行神舟十八号航天员乘组与记者见面会,叶光富、李聪、李广苏3名航天员从太空返回两个多月后首次正式公开亮相。

航天员乘组从太空返回后的恢复期,主要分为隔离恢复、疗养恢复、恢复观察三个阶段。目前,在中心科研保障团队的精心守护和照料下,3名航天员已完成前两个阶段工作,身心状态良好,肌肉力量、耐力和运动心肺功能基本恢复到飞行前水平。

2024年4月25日,神舟十八号载人飞船从酒泉卫星发射中心发射升空,将叶光富、李聪、李广苏3名航天员送入太空。3名航天员在轨驻留192天后于2024年11月4日返回东风着陆场,刷新了中国航天员单个乘组在轨最长时纪录。

两度飞天,在轨飞行总时长达到

375天的指令长叶光富,是目前我国在轨飞行时间最长的航天员。“我很荣幸能够同队友一起参与并见证新纪录诞生。这种突破既是自我的突破,更是中国载人航天不断追求卓越、持续提升能力的突破。”谈及个人和乘组创造的多个纪录,他说,“正是因为有工程全线的助力和守护,才能心无旁骛、全力以赴。”

在中国人自己的“太空家园”里,神十八乘组先后与神十七、神十九两个乘组会师,“70后”“80后”“90后”航天员相聚天宫。首次圆梦太空的航天员李聪说,两次“太空会师”,一次是责任与期待,一次是期望和不舍,但每次都是使命责任和载人航天精神的传递。

2024年5月28日,神十八乘组圆满完成第一次出舱活动,完成空间站空间碎片防护装置安装等任务,航天员李广苏实现首次“太空漫步”。他说:“我们始终以对航天事业



极端负责的责任心,充分做好准备工

作,精心实施每项操作,加强复查把关。当所有的工作都做到位了,“丝滑”自然就水到渠成了。”

学检查和实验数据采集,在完成健康评估总结后,3名航天员将转入正常训练工作。神十八乘组表示,能够为国出征,他们倍感荣幸和自豪,期待早日重返太空。

出租出售 13946092977

出售松北花园洋房

哈尔滨松北区天鹅湖花园小区31号楼洋房一套,因房主迁移外省着急售卖,价格可面谈。房屋建筑面积180平米,四楼(顶层),毛坯房,三室二厅二卫带阳台,地热泵,私产房屋。房屋紧邻松北虎园、哈尔滨大剧院,小区园林面积占比30%以上,环境好,位置佳。

19846138248

低价急售别墅

哈尔滨私产别墅,因房主出国着急售卖,6000元/平米。房屋建筑面积约400平米,车库2个,毛坯房,别墅内自带庭院面积1000平米,院内山林约2000平米。小区还配套高尔夫球练习场、钓鱼池、滑雪练习场、温泉等设施,免费对业主开放。

19846138248

房屋出售

出售松北江锦滨江湾住宅,四楼,建筑面积86.75平方米,楼间距大,采光好,无遮挡,2室1厅1卫,精装修,含家具家电,拎包入住,南北通透,供暖好,物业好,一梯两户,毗邻大润发超市,松北九中,新区中心公园,交通便利。可贷款。

18686821351

百业信息 13946092977

金福来全屋定制 家装工装一体化

承接家庭装修、办公场所装修;家装、工装整屋家具定制;承接同行二手柜体定制;工厂一站式服务—设计—加工—安装。

橱柜门、衣柜柜门定制加工(种类有PVC吸塑、PET、高光纳米板材等);免漆板材加工定制柜体(材料与环保等级自选)。

工厂设有样板展厅,欢迎参观选购。

定制热线

18904515815

15846048899

工厂地址:哈尔滨市南岗区王岗镇哈双公路592号,金福来家具有限公司

生活报中缝广告

受理地址:哈尔滨道里区地段街1号生活报一楼阳光大厅

刊登电话 84681180

15004697804

13613600156

项目新奇趣 游客畅乐爽 冰上龙舟 冰壶 滑雪圈 钻雪洞 雪地足球……



生活报讯(记者梁晨)7日,第十一届全国大众冰雪季暨2024—2025年度黑龙江“赏冰乐雪”系列活动启动仪式,在哈尔滨松花江冰雪嘉年华园区举行。



群众冰雪活动丰富多彩

启动仪式后,“冰雪同梦 志愿同行”助力2025亚冬会志愿服务行动同步进行。冰上龙舟、雪地足球、雪地气排球、雪地柔力球、雪地风筝、冰壶、冰球、冰盘等群众冰雪体育活动丰富多彩。

此外,2024—2025年度黑龙江省“自然探索”冰雪嘉年华亲子运动会也在运动展示区火热进行。该活动也是“冰雪同梦 志愿同行”的子项目之一。冰壶、冰上保龄球、冰球、雪地足球、滑雪圈、拔河、钻雪洞、翻雪墙等20项趣味盎然的冰雪项目,让孩子们在丰富多彩的冰雪体育活动中,既体验了运动的乐趣,又锻炼了翻越、钻爬、攀爬等运动技巧。

活动还吸引了众多游客和市民参与。来自广东湛江的陈先生说:“今天来这里玩,刚好赶上了大众冰雪季活动开幕,看到了很多好玩的冰雪体育运动。我们全家是第一次来哈尔滨,不仅对这里的冰雪美景和特色美食很向往,对冰雪体育运动也非常感兴趣,想学会滑冰和滑雪。大众冰雪季活动不仅有冰雪体育展示,还有很多适合我们参与的冰雪活动,比如雪地爬犁、滑雪圈等,都很好玩。”

4条越野滑雪线路免费体验

随着第十一届全国大众冰雪季系列活动的启动,哈市区区内的4条越野滑雪体验线路也同时上线,吸引了众多热爱冰雪运动的游客和市民前来体验。

据哈尔滨市体育局相关负责人介绍,此次上线的4条越野滑雪体验线路,分别位于松花江的南北两岸。位于南岸的第一条线路在体育码头至报业大厦江面,设立单程1公里,往返2公里的越野滑雪道;第二条位于中东铁路桥至中华巴洛克段江面,设立往返1公里越野滑雪道;另外两条位于松花江北岸的线路分别位于太阳岛绿色运动公园环路和太阳岛雪博会园内,分别设立了1.2公里和1.6公里越野滑雪道。目前,这4条越野滑雪道已全部投入使用。该项目将于即日起至1月16日期间向市民和游客免费开放。

全省13地 同步开展特色群众赛事

丰富多彩的活动内容让广大参与者们亲身体验到了冰雪体育的激情与魅力,也为哈尔滨的冰雪旅游增添了更多体育元素。大众冰雪季的成功举办为群众参与冰雪运动创造了良好条件,同时吸引了大量国内外游客参与冰雪运动,进一步提升了黑龙江冰雪旅游的影响力和知名度,带动了冰雪经济的蓬勃发展。

本届全国大众冰雪季以“欢乐冰雪 共创未来”为主题,旨在持续推动冰雪经济高质量发展,大力推广普及群众性冰雪运动,助力筹办好哈尔滨亚冬会和上合冰雪体育示范区建设。

“全国大众冰雪季”期间,全省13地将同步开展具有地方特色的群众冰雪赛事活动,坚持“便民惠民”,通过线上与线下相结合的方式组织开展群众冰雪赛事活动,提高全民健身公共服务水平。活动将持续到今年4月。

省体育局供图