

破解居民取暖难题

帮办记者携手热企给管网“全身扫描”

生活报讯(记者仲亮 文/摄)“家里暖气不达标,老人孩子在家得穿厚外套!”11月23日,哈尔滨市香坊区电机厂南家属区180栋居民陈先生拨通生活报供热帮办热线,语气里满是焦急。随着寒潮逼近,家中供暖效果不如前一段时间,他希望记者能够帮忙协调下热企,查看一下暖气是否有问题。记者第一时间对接辖区哈尔滨热电有限责任公司供热公司,一场为民解暖的行动迅速展开。

“居民冷暖是头等大事,必须马上处理!”接到媒体转办的诉求后,哈热供热业务一所当即启动快速响应机制,组建由技术骨干组成的检修队,带着打压泵、测温仪等专业设备赶往现场。刚抵达小区,检修师傅们就直奔单元楼井室,打开井盖开始排查。“先测管网压力,再查水流速度,积气、堵管都可能影响供热。”带队的王师傅一边记录数据,一边向记者解释。从井室到居民家,检修团队逐户检测,逐段排查,对整栋楼供热管网进行“全身扫描”。“你看这处管道连接角度不对,水流不畅就会积热”,经过1个多小时细致勘查,循环不畅、局部积气、管道连接优化不足等问题被逐一锁定。师傅们爬上爬下排放管道积气,调整管道连接方式,调试管网压力,额头上的汗珠顺着脸颊滑



落,后背的工装也被汗水浸湿。经过连续攻坚,当陈先生家的暖气片渐渐烫手时,屋里的温度计已经 from 19℃ 升到 23℃。陈先生摸着滚烫的暖气片,脸上乐开了花。同单元的李阿姨也笑着说:“师傅们忙到这会儿连口水都没喝,效率也太高了,真是帮我们

解决了大问题!”哈热供热公司负责人表示,将持续关注居民用热需求,优化快速响应机制,用务实行动守护好千家万户的冬日暖意。一句句朴实的感谢,一个个温暖的瞬间,见证着媒体与企业的民生担当,也让这个初冬格外暖心。

FANGMINWENNUAN  
“访民问暖”热线

热线电话:17800590258  
主办:生活报 省住建厅

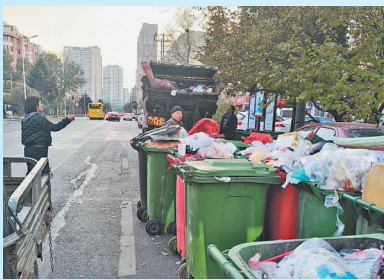
供热服务平台受理渠道

1、电话:  
17800590258  
(每日9时至17时电话受理供热投诉,如遇忙音请添加微信,微信号与电话号相同)。



2、微信:扫码关注“新街派生活报”微信公众号,在底部菜单栏点击“供热投诉”按内容留言即可。  
3、客户端:下载龙头新闻客户端,进入生活报频道,关注供热投诉解决动态。

街道“暖冬服务队”出击



生活报讯(记者于海霞)连日来,随着气温持续走低,哈尔滨市南岗区

破解垃圾成堆、电梯超期服役难题

和兴路街道办事处积极回应居民关心的小区环境、电梯运行等困难,组成“暖冬服务队”,让居民在寒冬中感受到温暖和关怀。

“这垃圾快要堆到马路中间了,能不能赶紧清理一下啊?”11月5日,辖区中润物业多个服务项目突发停摆,近2000户居民面临垃圾堆积、生活服务中断困境。街道启动应急响应,社区工作人员通过业主群实时沟通、入户走访安抚情绪,同步紧急设置临时垃圾收集点,协调城管部门与保洁公

司调度人力车辆,连夜开展清运消杀工作。6日,小区垃圾全部清运完毕,公共区域环境恢复整洁,物业逐步重启服务,高效处置获居民纷纷点赞。几天前,福顺尚都小区53部电梯超期服役,故障频发暗藏安全隐患。在更换指标未纳入首批审批的情况下,和兴路街道主动对接南岗区政府,推动专业机构开展安全检测,成功为17部高风险电梯争取特批更换名额。针对项目主体缺失、资金缺口大等难题,街道指导社区牵头推进,协调

哈市维修基金管理中心依法解决资金问题,目前正有序组织招标,全力推动新电梯早日进场投用。据和兴路街道负责人介绍,入冬以来,该街道启动专项排查,街道干部、社区网格员、职能部门工作人员组成的“暖冬服务队”,通过入户与线上征集,梳理供暖不达标、水管防冻等问题,建立“问题、责任、时限”三张清单闭环处置。截至目前,已累计整改各类民生问题80余件,居民满意度显著提升。图片由街道办提供

哈市公安部门上门排查化解装修噪音、楼上漏水等矛盾

生活报讯(实习生马翔翔 李彤 记者黄迎峰)装修噪音、楼道堆物等邻里小事关乎民生幸福,哈尔滨市公安局让“小事不出楼栋、矛盾就地化解”。

首先,道里分局组建民警、网格员等多方参与的邻里调解队,靠“日常巡查+微信群预警”,提前宣讲施工时段、推动签订《文明装修承诺书》;依兰县公安局以综合服务站为依托,常态化巡逻排查噪音、建筑垃圾堆放等问题;松北分局民警走访时,一小时

内便化解楼道堆物争执并清理杂物,将警务服务延伸至楼栋。其次,哈尔滨公安坚持“法理+人情”并重:香坊分局借“14+N”微信群建“网上警务室”,曾在粮油店漏水纠纷中,既帮助转移货物,又兼顾法律与情谊促成赔偿;阿城分局推行“分级调处”,简单纠纷联合物业“即时调”,复杂问题设“移动调解桌”当面调;道外分局东菜派出所民警,两小时协调房屋漏水赔偿争议。

最后,公安部门推动治理从“被动应对”转向“主动预防”:南岗分局创新“1+3+X”模式,联合居委会、业委会等开联席会议,从根源解决消防通道清理等问题;方正县公安局打造“步行3分钟调解圈”,专业队伍调解成功率超98%,还推动居民从“旁观者”变“参与者”。

**拍卖公告**

我公司接受委托,依法对木兰县磨盘山水库10年度经营权进行公开拍卖。以展群实际情况为准,以上数据仅供参考。拍卖方式为网络竞价形式,参考价格为:46000万元。有意竞买者须携带有效身份证件及竞买保证金100万元,于2025年12月2日15时前办理竞买登记手续。展群时间、地点:即日起,标的物所在地;拍卖时间:2025年12月3日10:30开始;竞价网址:https://paimai.ces123.org.cn/index.html(中拍平台);公司地址:哈尔滨市南岗区哈西金鹰万象二期A栋814室;咨询电话:张经理:13945662271

黑龙江省鑫鑫拍卖有限责任公司  
2025年11月25日

**哈尔滨市拍卖行拍卖公告**

我行接受委托,依法对木兰县磨盘山水库10年度经营权进行公开拍卖。以展群实际情况为准,以上数据仅供参考。拍卖方式为网络竞价形式,参考价格为:46000万元。有意竞买者须携带有效身份证件及竞买保证金100万元,于2025年12月2日15时前办理竞买登记手续。展群时间、地点:即日起,标的物所在地;拍卖时间:2025年12月3日10:30开始;竞价网址:https://paimai.ces123.org.cn/index.html(中拍平台);公司地址:哈尔滨市南岗区哈西金鹰万象二期A栋814室;咨询电话:张经理:13945662271

黑龙江省鑫鑫拍卖有限责任公司  
2025年11月25日

冰城交警开展专项整治严查电动车逆行、闯红灯



郝树行摄

生活报讯(记者何兴丽)近日,哈尔滨市公安局交管部门聚焦电动车突出违法问题,持续开展专项整治行动,全力营造安全、有序、畅通的道路交通环境。

交管部门结合电动车出行规律与违法高发特点,在城区主干道、商圈周边、居民社区及学校、医院等人流密集区域,紧盯早中晚出行高峰及高峰时段,合理调配警力布设检查点位,对电动车逆行、不按规定车道行驶、闯红灯、未佩戴安全头盔等违

法行为。近日,交管平房大队民警在友协大街与新疆大街交叉开展整治行动,发现一辆外卖电动车闯红灯横穿路口,与正常通行机动车险些相撞。民警迅速将其拦停检查。民警依法对其予以处罚,并明确告知电动车闯红灯既违反交通法规,更会对自身及他人生命财产安全造成严重威胁,张某对自身违法行为深感懊悔,承诺今后将严格遵守交通法规,做到文明安全骑行。近日,民警在新疆大街巡逻时,发现赵某驾驶电动车违规在机动车道左侧骑行,多次与正常行驶车辆近距离交会,存在极大安全风险。民警当即将其拦停处置,对其严肃批评教育,细致阐明违规占用机动车道对抗乱交通秩序的危害及引发事故的严重后果,引导其树立正确的出行理念。

**出租出售 门市出租**

出租南岗区海城街19号门市,临近海城市市场、省实验中学、黄房子景区,两室一厅,使用面积45平方米,临街独立门市,停车方便,适合做自习室、办公室、建材商店、库房、中央厨房等,正规牌匾,交通便利,年租金45000元,简单装修。

**13895751616**

**门市房出租**

哈尔滨市群力第七大道549号门市房出租,靠近王府井商圈,临街独立门市,周边配套成熟,消费能力高,停车方便,地下一层,地上三层,楼顶敞开放式天台,室内面积共计450㎡,租金34万(价格可谈)。

**18345100996**

**百业信息**

电话:13946092977

**金福来全屋定制 家装工装一体化**

承接家庭装修、办公场所装修;家装、工装整屋家具定制;承接同行二手单柜体定制;工厂一站式服务→设计→加工→安装。

橱柜门、衣柜柜门定制加工(种类有PVC吸塑、PET、高光纳米板材等);免漆板材加工定制柜体(材料与环保等级自选)。

工厂设有样板展厅,欢迎参观选购。

**定制热线**

**18904515815**  
**15846048899**

工厂地址:哈尔滨市南岗区王岗镇哈双公路592号,金福来家具有限公司

**生活报中缝广告**

受理地址:哈尔滨道里区地段街1号生活报一楼103室

刊登 **84681180**  
15004697804  
电话 13613600156

敬告客户  
本报所刊登商务信息不作为提供双方交易的依据,交易时请以最低诚信原则,谨慎付款,一切交易行为自行承担法律责任。

第二十七届哈尔滨冰雪大世界传好消息

存冰启用 冰建今日开工



生活报讯(实习生周蕊 记者吴海鸥 薛宏莉 文/摄)24日,第二十七届哈尔滨冰雪大世界存冰正式启用,覆盖了10个月的“厚棉被”被逐层揭开,精心保护的一座座“冰山”逐个显露真容。接下来,20万立方米的优质冰晶将陆续被运往验冰场,经过专业人员

严格检验,厚度、长度、完整度和洁净度均达标的冰体将被运送至园区用于冰建景观建造。日前,第二十七届哈尔滨冰雪大世界园区内的场地平整、设备入场等前期工作均已就绪,冰建25日正式开工建设。当日14时30分,记者在现场看



到,哈尔滨冰雪大世界存冰场内作业车辆在冰垛间忙碌穿梭,随着吊车、铲车、叉车接力作业,冰垛上的冰体被一块块拆解下来。哈尔滨冰雪大世界设计研发部部长丛配玉在现场介绍,从启垛后的效果来看,今年存冰的整体品相保存质

量较好。据了解,松花江尚未封冻,存冰的顺利启用可以让园区提前开始冰建建设。随着存冰入场,近万名冰建工人将陆续投身景观建设,通过砌筑和雕琢,在120万平方米的园区内建造出又一个全新的梦幻童话世界。

封江期临近 哈市警方提醒:

冰层承载力不足 市民切勿冒险下江

生活报讯(实习生李彤 记者史天一)记者从哈尔滨市公安局获悉,松花江封江期临近,沿江及江面安全防控筹备工作已进入关键阶段。

记者了解到,当前松花江正处于封江关键阶段,冰层初结且厚度不均,受气温波动影响,冰层稳定性极差,承载力不足,涉冰活动风险极高,警方提醒市民切勿冒险下江。哈尔

滨市公安局航运分局对网红桥—公路大桥、公路大桥—四方台大桥水域开展无人机飞行巡逻检查,全面排查辖区所有下江道口,细致核查沿江应急救援救援设施及冬季留守人员码头,重点检验设施完好度、留守人员应急处置能力。同步在网红桥、戊通码头等重点江段及周边区域规范竖立警示牌。

对雪乡直通车“每日一检”

重点查轮胎磨损 制动系统等

生活报讯(记者栾德谦)19日,哈尔滨市交通运输局、哈尔滨市道路(水路)运输事业发展中心工作人员来到哈市中央大街国际旅游集散中心,对龙运雪乡直通车发车站点开展实地检查。

据了解,检查人员走访了站点候车区与车辆检修区,查看了雪乡直通车的车况、安全设施配备及运行情况,了解了冬季运营安全保障措施的具体落实情况。强调要严格执行车辆“每日一检”制度,重点检

查轮胎磨损、制动系统等关键部件,确保车辆处于良好运营状态;同时加强对“两客一危”车辆的动态监控,安排专人24小时值守监控平台,及时发现并纠正超速、疲劳驾驶等不安全行为。要切实关注驾驶员身心健康,建立健康监测机制,避免身体或精神状态不佳的驾驶员参与运营;常态化开展冬季冰雪路面驾驶技能培训和职业道德教育,提升驾驶员的应急处置能力与服务意识。

	<b>22选5</b> 第25314期 03 08 12 19 22	<b>3D</b> 第25314期 p62 第25314期 548157+0	917
	<b>七乐彩</b> 第25134期 01 02 07 13 22 25 29+19	<b>36选7</b> 第25134期 01 06 11 24 27 33 36+29	
	福彩		